

РАЗВИТИЕ ГОРОДСКОЙ СРЕДЫ / АРХИТЕКТУРА И АЙДЕНТИКА

ИТОГИ ИЮНЯ / 2022



В этом выпуске мы бы хотели поговорить о коллаборации, как одном из конкурентных преимуществ для бизнеса.

На разных отрезках пути бизнесу выгодно объединяться с компаниями, которые резонируют с его взглядами и помогают расти быстрее и выглядеть ярче. Умение находить правильных партнеров становится одним из главных навыков успешного бренда.

Само слово «коллаборация» пришло из французского, в котором collaboration означает то же самое – «сотрудничество». А французское слово восходит к латинскому con laborare, «совместно трудиться».

Говоря простыми словами, коллаборация – это взаимовыгодное сотрудничество нескольких сторон. Суть коллабораций заключается в объединении усилий для достижения определенных результатов каждым участником.

Почему коллаборация выгодна бизнесу? Она открывает дополнительные возможности для привлечения новой аудитории и расширения каналов сбыта, усиливает интерес со стороны клиентов, улучшает репутацию и формирует лояльность. Однако эксперты уверены, что коллаборация не должна стать самой целью. Она приносит пользу, только если участники подходят к проекту осмысленно, иначе это неэффективная трата ресурсов.

Компания VDS имеет опыт коллабораций с ведущими брендинговыми агентствами, лучшими мировыми архитектурными и дизайнерскими бюро. Это сотрудничество с сильными командами дает нам возможность быть гибкими при разработке индивидуальных решений для достижения нужных результатов и удовлетворения запросов заказчиков.

Настоящее издание является некоммерческим,
издается в познавательных целях.
Все права авторов представленных
материалов защищены.

Содержание:

Брендинг

- 03 Как дизайн-код контролирует эстетику города?
- 06 Нейминг и айдентика экополиса «Чистый»

Большая архитектура

- 07 «Чешуя дракона»: дом с необычными балконами построят в Москве
- 08 Музей этнографии в Будапеште
- 10 Мост-завиток

Малая архитектура

- 13 Парк на берегу Москвы-реки по проекту бюро Wowhaus
- 15 «Station of Being» - умная автобусная остановка
- 16 Архитекторы и дизайнеры устанавливают концептуальные скворечники в Бруклинском ботаническом саду

Визуальная коммуникация

- 19 Как цвет влияет на наше настроение
- 20 Stufish создает «самую большую съемную площадку в мире» для виртуального шоу ABBA

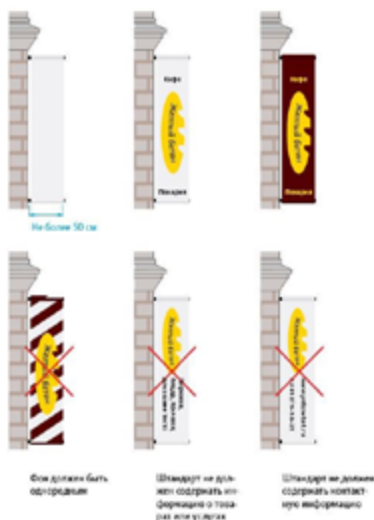
Как дизайн-код контролирует эстетику города?

В 2018 году в России начался триумфальный парад дизайн-кодов. Если до того момента дизайн-коды существовали только в Москве, Белгороде, Воронеже и Саратове, то теперь документы, призванные контролировать эстетику городской среды, появились в Ижевске, Твери, Новосибирске, Калининграде, Иванове, Якутске, Краснодаре, Челябинске, Тобольске, Курске и Пскове. Список городов, которые в настоящее время ведут разработку дизайн-кодов, еще длиннее.

Все началось в 2013 году, когда студия Артемия Лебедева по заказу Комитета по архитектуре и градостроительству Москвы разработала правила оформления вывесок и содержания фасадов – первый дизайн-код в стране.

Съемные вывески на гибком материале

К какому типу вывески относятся флаги и штандарты. На них можно размещать только логотип и профиль деятельности компании. Фон должен быть однородным.



Штандарты с логотипом кафе

Штандарты, перпендикулярные и по смежным плоскостям фасада, изготовленные из бархатной ткани

Штандарты с логотипом кафе

№ 10/11/12/13/14/15/16/17/18/19/20/21/22/23/24/25/26/27/28/29/30/31/32/33/34/35/36/37/38/39/40/41/42/43/44/45/46/47/48/49/50/51/52/53/54/55/56/57/58/59/60/61/62/63/64/65/66/67/68/69/70/71/72/73/74/75/76/77/78/79/80/81/82/83/84/85/86/87/88/89/90/91/92/93/94/95/96/97/98/99/100

Чаще всего главной мотивирующей силой разработчиков дизайн-кодов служит забота о т.н. визуальной экологии городского пространства. Улицы постсоветских городов, в которых никак не регулировались вопросы размещения рекламы и способы оформления витрин, очень быстро наполнились хаотичными цветастыми вывесками, баннерами, кричащими «растяжками», вездесущими «раскладушками» и прочим визуальным мусором.

Когда в стране появился частный бизнес, яркая вывеска стала эффективным и легальным способом привлечь клиента. Свободная конкуренция за внимание прохожих превратила наши улицы в пестрые ярмарки, и вопрос введения правил, которые помогли бы успокоить эту рекламный хаос, с каждым городом вставал все острее.

Страница из Архитектурно-художественной концепции внешнего облика улиц, магистралей и территорий города Москвы (Студия Артемия Лебедева)

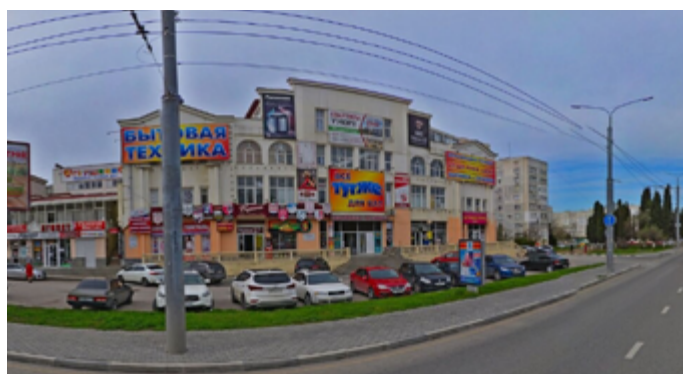
Дизайн-код – это свод правил и рекомендаций, направленных на формирование комфортной, доступной и безопасной городской среды. В современной российской практике основная ставка, как правило, делается на визуальный комфорт и порядок, поэтому регламентирует в основном рекламные конструкции, вывески и витрины. Однако в более широком понимании дизайн-код может распространяться также на элементы благоустройства, малые архитектурные формы, используемые материалы и типы покрытий и даже на архитектурный облик проектируемых зданий.



Как правило, бизнес редко реагирует на введение дизайн-кода с воодушевлением и оптимизмом. Предприниматели предсказуемо опасаются, что после того, как их

заведения станут менее заметны, выручка упадет. В действительности все происходит наоборот: исследователи чаще отмечают позитивный экономический эффект от введения общих для всех правил оформления элементов уличного пространства. Обнадеживающие случаи отмечаются и в российской практике. «Новая газета» приводит пример предпринимателя из Тюмени: «После того как для вывесок торгового здания создали единый дизайн-код, посетителей, по словам предпринимателя, стало в два раза больше».

Ключевой вопрос в процессе введения эстетических регламентов – за чей счет будет осуществляться реализация. Заменить рекламные конструкции и вывески может быть весьма чувствительно для бюджета небольшого частного предпринимателя, едва сводящего концы с концами. В России пока нет устоявшейся финансовой модели реализации дизайн-кодов. К примеру, в первую очередь замены вывесок в Рыбинске осуществили за счет бизнеса, а последующие улицы стали приводить в порядок с привлечением субсидий из городского бюджета.



Несмотря на отдельные конфликты, возникновение которых в столь сложных и многоакторных проектах просто неизбежно, в целом можно сказать, что в современной российской практике достигнут определенный консенсус: все соглашаются, что определенные эстетические регламенты необходимы. Когда речь идет о рекламных вывесках и культуре содержания фасадов, сложно придумать хоть сколько-нибудь весомые аргументы за сохранение бардака на улицах. Но иногда дизайн-код затрагивает куда более щекотливые сферы жизни.

Например, скоро будет введен дизайн-код для старого Дербента. Это уникальный для России город, который претендует на звание старейшего в стране. За последние десятилетия город не только покрылся жирным слоем уличной рекламы, но и оброс всевозможными самовольными пристройками и неуместными отделочными материалами. Особенно заметно это в районе маггалов – в кварталах исторического центра. Дома в маггалах построены из местного дербентского камня и традиционно имели плоские крыши. В советское время этот образ пытались поддерживать и даже централизованно помогали местным

жителям ремонтировать крыши своих домов по старинным технологиям. Но в 1990-е, с появлением недорогих и надежных кровельных материалов, горожане предсказуемо стали отдавать им предпочтение, и ландшафт исторического центра обезобразили скатные крыши из разноцветного профнастила и листов металлочерепицы. Кроме того, перебои с водоснабжением вынудили жителей маггалов изобретать способы запастись водой; многие поставили на крыши накопительные баки. На фоне монохромного каменного города все эти элементы выглядят вопиюще чужеродными.



Дербент: маггалы сегодня и завтра. Страница из мастер-плана Дербента (консорциум Новая земля)

Новый дизайн-код нацелен на возвращение маггалам исторического облика, а следовательно, предполагает снос всех диссонирующих надстроек и разбор конструкций, которые портят вид. Однако нельзя забывать, что маггалы – это не просто средневековая застройка, но и живая культура, которая сохраняется здесь уже несколько столетий: большую часть домов продолжают из поколения в поколение наследовать представители одних и тех же родов. Новый этап «окультуривания» маггалов через введение дизайн-кода затрагивает личное пространство жителей, которые по праву могут считать город своим. Любые попытки извне навязать горожанам какие-либо эстетические правила будут восприниматься как проявления потребительского отношения к городу, при котором инициатива преобразований исходит не от местных жителей, а извне.

Одного только желания московских туристов видеть город похожим на мультипликационный Багдад из сказки про Алладина недостаточно для того, чтобы заставить жителей разбирать свои металлические крыши и искать новое место для спрятанных на чердаке вещей. При разработке и внедрении подобных проектов очень важно, чтобы жители не оказались проигравшей стороной. Более того, они должны быть уверены, что проект задуман в их интересах, но чтобы это оказалось правдой, городские власти должны провести серьезную подготовительную работу, в ходе которой они смогут донести до жителей свое понимание целей и принять те условия, которые жители перед ними поставят.

Пример соблюдения требований к ландшафтному дизайну:
Виды и типы кровельных покрытий

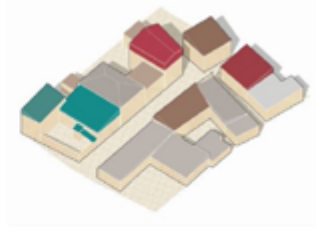
Исключены типы кровли:

объемные, плоские,
каркасные,
зеленые



Исключены типы кровли:

объемные, плоские,
каркасные, зеленые,
плоские и скатные



Исключены материалы кровли:

металлические, пластиковые,
битумные,
керамические



Исключены материалы кровли:

металлические, пластиковые,
битумные, керамические,
плоские и скатные



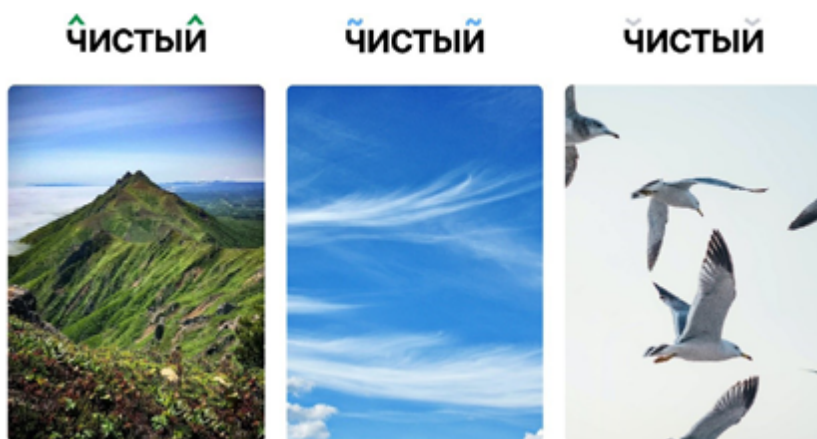
Страница из мастер-плана Дербента (консорциум Новая земля)

Случай Дербента во многом уникален для современной России. Здесь задача приведения города в порядок не ограничивается регулированием рекламы и подбором материалов для мощения улиц. Он затрагивает куда более сложные и конфликтогенные вопросы, для решения которых придется выстроить устойчивую модель взаимных обязательств, гарантий и компенсаций, а также создать доверительный климат, где действия городских властей предсказуемы и прозрачны, а цели понятны и желанны для всех. Если этот проект будет успешно реализован, он сможет многому нас научить.

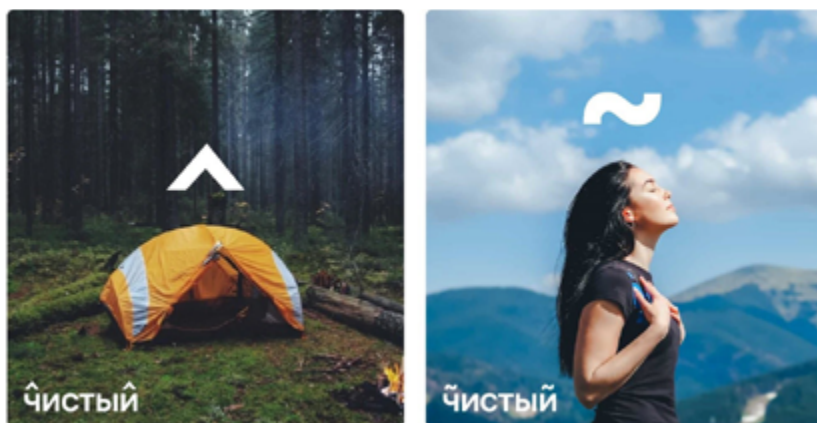
sher.media

Нейминг и айдентика экополиса «Чистый»

Задача. Придумать название и разработать айдентику нового экополиса на Сахалине.



Экополис Чистый — проект нового «города-макрорайона», строительство которого развернется рядом с городом Корсаковым в 2023 году. Придуманное название отлично отражает суть будущего экополиса: это единственный в стране город, который отказался от бытового пластика и перерабатываемых отходов.



Чистый — это место, где нет вредных выбросов и унылых индустриальных пейзажей. Здания здесь соразмерны человеку, а городская среда неразрывно связана с природными ландшафтами. В Чистом удобно, спокойно и приятно жить, дыша полной грудью.

Нейтральный логотип адаптируется к любому контексту и продолжает идею топонима: лаконичный знак как белый лист — простой и без скрытых смыслов.

Диакритические знаки над буквами Ч и Й меняются в зависимости от контекста, в котором используется логотип. Если упоминается порт или что-то на тему моря — над буквами пролетают чайки. Когда рассказывается об экотуризме в горах — поверх символов возвышаются горы. И так далее.

Ключевые идеи айдентики — простота, естественность и польза для человека. Информационные сообщения пронизаны дружелюбием и заботой, а ясная верстка и лаконичная графика создают акцент на текстуре, напоминая, что все окружающее является частью природы.



Жилые дома украшаются добрыми вдохновляющими цитатами. Крупные иконки на фасадах помогают ориентироваться на месте: теперь гораздо проще объяснить гостю, курьеру или таксисту, куда подъехать и как быстро найти нужное здание.



Облик экологичного города подчеркивают микроавтобусы, самокаты и велосипеды приятного зеленого цвета.

artlebedev.ru

«Чешуя дракона»: дом с необычными балконами построят в Москве

Жилой комплекс с отделкой «под дерево» построят на Сельскохозяйственной улице, вл. 26. Главный элемент оформления – небольшие открытые балконы, издалика напоминающие чешую фантастического животного, рассказал главный архитектор Москвы, первый заместитель председателя Москомархитектуры Сергей Кузнецов.



В рамках проекта возведут пять жилых корпусов, высота которых составит 21 этаж, и один блок общественного назначения, где со второго по восьмой этажи предусмотрены помещения торговли и питания, а с девятого по тринадцатый офисы.

«У комплекса будет довольно неординарный архитектурный облик, даже в том, что касается материалов. Фактурность и многослойность корпусам придадут балконы и ламели», – рассказал Сергей Кузнецов.

Для отделки фасадов решено использовать алюмокомпозитные панели с имитацией текстуры дерева. Часть балконов будет иметь ограждение из кубообразной рейки, часть – из моллированного стекла с керамической печатью и поручнями из нержавеющей стали. Ламели изготовят из алюминия с покрытием под латунь.

«Дома будут развернуты относительно друг друга под небольшим углом. Между ними пройдет пешеходный бульвар, сформированный зелеными участками и игровыми зонами. В рамках озеленения на площади около 2300 кв.м высадят красный клен, сосну, иву,

японский багрянник. Для личного автотранспорта предусмотрен подземный паркинг с кладовыми», – добавил Сергей Кузнецов.

Авторы архитектурной концепции «Лабва прогрессив», также в проекте задействовано «Архитектурное бюро Екатерины Грень».

architime.ru

Музей этнографии в Будапеште

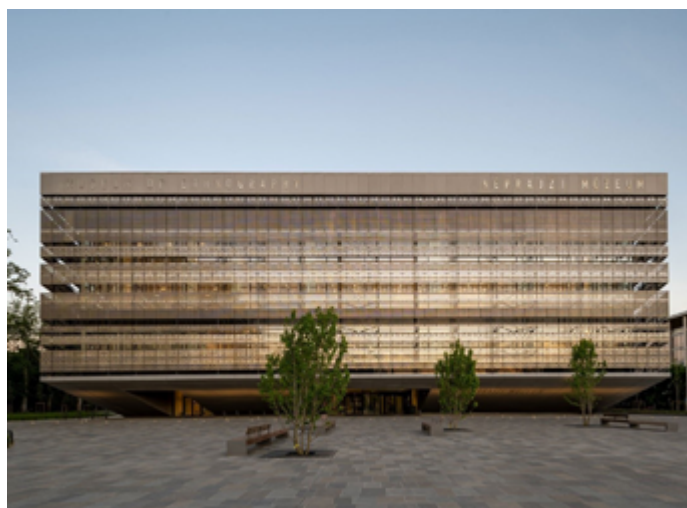
Здание Музея этнографии в Будапеште – проект Napur Architect, главный архитектор Марсель Ференц (Marcel Ferencz). Музей от крыт 23 мая 2022 года в городском парке Варослигет. Многократно отмеченное наградами новое музейное здание стало частью крупнейшего в Европе градостроительного и культурного проекта под названием Liget Budapest. Этнографический музей уже признан одним из самых интересных современных зданий на континенте. Доказательством этого является то, что он был признан лучшим проектом Mega Futura в Европе на церемонии вручения наград MIPIM Awards 2017 и получил ожесточенно оспариваемый титул «Лучшая архитектура мира» на церемонии вручения наград International Property Awards 2018.



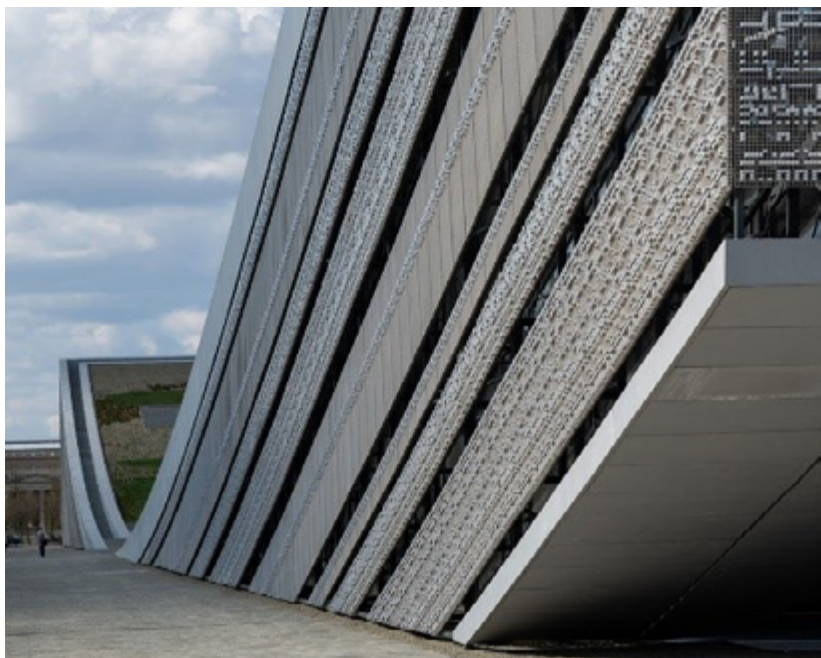
Музейная коллекция, которая сейчас насчитывает 250 тысяч предметов, размещалась в различных стенах с момента своего создания в 1872 году. В результате международного архитектурного конкурса и успешного завершения строительства Этнографический музей наконец-то получил новый дом в современном здании мирового уровня, которое будет отвечать профессиональным требованиям, а также потребности коллекции и посетителей. Его динамичные, но простые линии, одновременно гармонируют с парковой средой и общаются с окружающей городской территорией.

По решению международного жюри конкурс выиграла венгерская архитектурная студия Napur Architect (опередив ведущие архитектурные студии мирового уровня, такие как Zaha Hadid Architects, BIG и др.).

Плавно изогнутые линии позволяют зданию функционировать как проход, соединяющий город и парк. Шестьдесят процентов конструкции находится под землей. Благодаря благоустроенной крыше и прозрачности наземных секций объем по своему масштабу адаптирован к окружающей среде. Покрытая травой площадка на крыше станет располагающим общественным пространством.



Эффективной особенностью здания является фасад, который состоит из почти полумиллиона пикселей – растр создан на основе мотивов, выбранных из собрания музея. Пиксели были вставлены в вырезанную лазером алюминиевую сетку специальным роботом. Маленькие кубики составлены из 40 современных интерпретаций традиционных венгерских и других национальных этнографических рисунков и орнаментов.



Новые функции и гибкие пространства облегчат понимание исторического наследия. Помимо этого, реализация новейших профессиональных и исследовательских тем продолжает оставаться в числе приоритетных задач музея. Креативно выстроенные пространства откроют новые возможности для общения с посетителями, позволяя представить идеи прошлого и настоящего рядом друг с другом.



interior.ru

Мост-завиток

Проект пешеходного моста, предложенного архитекторами бюро ATRIUM Веры Бутко и Антона Надточего для Алматы, стал победителем премии A+A Awards портала Architizer в номинации «Непостроенная транспортная инфраструктура». Он и правда хорош: «висячий сад» в бетонных колоннах-кадках над городской трассой сопровождается завитками деревянных пандусов, которые в ключевой точке складываются в элемент национальной орнаментики.



Алматы город с большой территорией, ее юго-западная часть занята предгорьями и застроена лишь отчасти – поселками, с основным коттеджными, для пригородного отдыха. Один из них так и называется Курортное, он расположен рядом с горнолыжным парком Сункар. От собственно городской застройки эти спортивно-курортные места отделяет проспект Аль-Фараби, который служит частью объездной дороги юго-восточной части Алматы: это достаточно напряженная трасса, три полосы в одну сторону, три в другую. Переходить такие магистрали как правило не очень комфортно. А на противоположной стороне проспекта, внутри центральной части города – Ботанический сад, в сущности, один из главных парков Алматы.

Для того, чтобы связать между собой две рекреационные зоны архитекторам АБ ATRIUM в прошедшем 2021 году был заказан проект пешеходного моста над трассой. Пока он остается «бумажным», но вероятность реализации не исключается.

Типология таких мостов, как правило, достаточно известна и привычна: это металлопластиковые сооружения, изредка оживляемые фантазией дизайнера, еще реже архитектора.

Мост ATRIUM-а совсем не таков, это вовсе не обычное техническое сооружение над трассой.

Во-первых, он открытый, засажен деревьями и травой; во-вторых, он большой, протяженный, интегрирован в ландшафт – в сущности это два моста, переплетенных между собой: один почти прямой, другой очень извилистый и состоит из пандусов с наклоном 5°.

Скорее он даже не мост, а парковый аттракцион или даже мини-парк, его хочется сравнить и с общеизвестным Хай-Лайном, и со множеством парковых сооружений современности, подмосткам, которые позволяют гуляющим насладиться иным ракурсом зеленого пространства, чем обычно. В данном же случае можно будет идти, фактически, по «навесному» парку, любуясь и зеленью, и потоком машин.

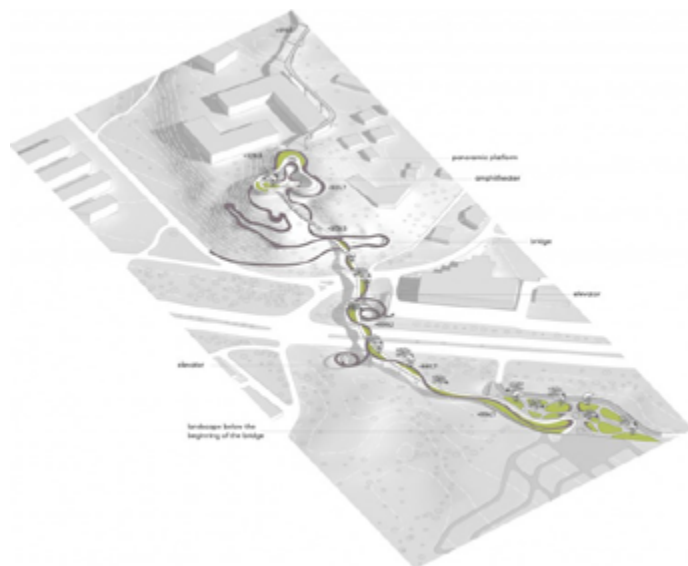


В-третьих, он попросту красив, это мост-скульптура. Достаточно очевидно, что проект продолжает идеи, заложенные в проект моста над парком «Зеленая река» в ЖК «Символ», которым архитекторы занимаются много лет с 2011 года. Столь же очевидно, что он находится в русле современных тенденций – здесь невозможно не вспомнить парк Little Island у пирса 55 Томаса Хезервика. Бетонные «деревья», несущие реальные деревья – уместная идея для современного города: и парадоксальная, и смелая, и реальная, поскольку гигантские «кашпо» позволяют отлично разместить достаточный объем земли для корневой системы любого, ну или почти любого, дерева.

Автомобилистам, проезжающим по окружному проспекту, определенно будет чему удивиться, если проект реализуют.



Две главные точки входа на мост тоже решены как мини-парки. В Ботаническом саду, с «городской» – будем так ее называть – стороны, мост приходит к «Пруду с рыбами», на плоскую и достаточно обширную площадь-сквер. На противоположной, «горной», стороне, в «вилке» между улицами Ремизовка и Каппарова, расположен холм, его верхняя точка приблизительно на 130 метров выше, но с выемкой-седловиной по центру. Здесь, в выемке, архитекторы располагают амфитеатр и площадь с выходом в сторону горнолыжной трассы, а также с перемычкой перехода и смотровой площадкой в верхней части холма. А по внешней стороне склона пускают извилистую дорожку-пандус для тех, кто любит гулять пешком. Таким образом, подчеркивают авторы, все решения вписаны в ландшафт, используют его особенности, как следствие, не требуют существенных земляных работ – и потому экономичны.



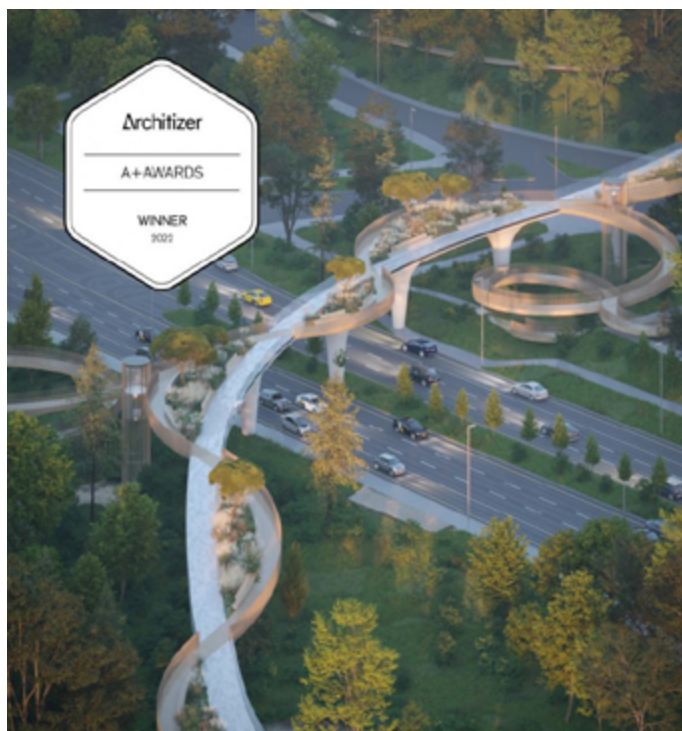
Аксонометрия. Зеленый пешеходный мост в Алматы

Два пути: собственно бетонный мост и сопровождающий его на всем протяжении извилистый деревянный пандус, – наложены друг на друга как стембель и завитки растительного орнамента. Они дополнены вертикалями круглых лифтовых шахт, а различия двух путей подчеркнуты: «прямая» бетонная часть снабжена стеклянными бортиками, выходящая – целиком деревянная, переплетение двух структур можно будет и ощутить, и проследить с разных точек зрения.

В извилистом плане моста – особенно в центральной части над трассами, где завитки пандусов становятся уверенно-спиральными, – несложно разглядеть прообразы традиционного национального декора, этакое меандра; «национальные узоры также используются в параметрических паттернах колонн, подсвечиваемых в вечернее время», – уточняют авторы. Между тем подчеркнем, что традиционные мотивы не просто наложены или использованы как знак присутствия темы, – они трактованы исключительно современно, вписаны в некий текучий рисунок и мотивированы практически: завитки-волюты появляются только там, где они служат для подъема. Да и паттерн колонн – не просто основан на национальных орнаментах, он – параметрический.

И, наконец, главное – проект стал единственным российским проектом-победителем, причем по выбору жюри, в номинации «Непостроенной транспортной инфраструктуры» премии A+A Awards проекта Architizer. Событие заслуживает внимания не только потому, что в премии участвуют сотни проектов, в том числе мировых «звезд», в том числе Дэвида Аджайе, Томаса Хезервика, Кенго Кумы и других – но хотя бы потому, что российские проекты в этом году как-то не очень награждают, а многие, может быть, предвидя заведомое поражение, и не подаются на международные премии. Так вот, получается,

для интересного проекта все возможно.



archi.ru

Парк на берегу Москвы-реки по проекту бюро Wowhaus

Парк в столичном районе Капотня долгое время пребывал в запущенном состоянии. У жителей не было места для прогулок, семейного отдыха и занятий спортом. Архитектурное бюро Wowhaus предложило сделать территорию на берегу Москвы-реки новой точкой притяжения – чем-то средним между городским общественным пространством и лесопарком. И в отличие от парков в центре города, здесь функции растянуты по всему периметру, различные зоны плавно перетекают одна в другую.



Перед архитекторами стояла задача связать территорию прогулочными и спортивными маршрутами, наполнить инфраструктурой для отдыха, сохранив при этом уникальный природный ландшафт. Москва-река при этом стала экологической осью. Проблемной зоной парка была подтопляемая заболоченная территория, исключенная из пешеходного сценария, но с уникальной флорой.

Болото очистили, проложили мостки и создали эко-маршрут со смотровыми площадками. Также особое внимание команда уделила созданию уникального в рамках города пространства, которое могло бы стать частью идентичности района. Вдоль набережной спроектировали бульвар, он стал общественным ядром парка, береговая зона – смотровой площадкой.



Ограниченный бюджет определил выбор в пользу демократичных, но эстетичных материалов. Мебель для парка изготовили из бетона. Но при этом спортивное оборудование выбирали очень качественное. По инициативе архитекторов на территории был установлен привлекающий внимание арт-объект. Спроектированный специально для парка «Маяк» стал его визуальным акцентом.

Во время работы над концепцией архитекторы Wowhaus много общались с жителями и при проектировании учли



все их запросы. Традиционно в парке устраивали пикники, катались на лыжах, выгуливали собак и занимались спортивной рыбалкой. Проектировщики создали возможность заниматься привычными делами в более комфортной среде. Появились специальные костровые площадки и столы для пикника, смотровые вдоль берега с шезлонгами, детские и спортивные площадки, новые зоны для выгула собак. Предусмотрены навесы, под которыми можно укрыться от солнца, либо наполнить их в будущем коммерческой функцией.

«Station of Being» - умная автобусная остановка

На севере Швеции, в городе Умео, Rombout Frieling Lab спроектировали экспериментальную автобусную остановку под названием «Station of Being», которая меняет привычный процесс ожидания транспорта, позволяя горожанам не тревожиться о приближении автобуса, а отдохнуть и побыть наедине с собой.



В данной остановке нет сидений, так как в зимний период их часто заносит снегом, и сидеть на них становится холодно и неудобно, вместо этого были использованы так называемые «деревянные лепестки», которые вращаются на 360° и защищают пассажиров от ветра. При желании на них можно облокотиться и даже вздремнуть.



lidschool.org



Умная система оповещений имеет различную световую и звуковую конфигурацию для разных автобусных линий и срабатывает всякий раз, когда автобус приближается к станции. Благодаря данному подходу, пассажирам не нужно постоянно следить за дорогой, а можно расслабиться и отдохнуть.

Архитекторы и дизайнеры устанавливают концептуальные скворечники в Бруклинском ботаническом саду

Художники, архитекторы и дизайнеры создали множество скворечников в рамках инсталляции «Для птиц» в Бруклинском ботаническом саду.

Отдельные лица и студии создали скворечники, от скульптурных до причудливых, которые будут выставлены в парке площадью 52 акра в Бруклинском ботаническом саду.

В общей сложности 33 различные студии с разным опытом работы попросили спроектировать скворечники, отвечающие конкретным привычкам птиц в контексте сокращения численности населения из-за изменения климата.

«Изменение климата и связанное с ним разрушение среды обитания привели к 30-процентному сокращению численности птиц в Северной Америке», — сказал генеральный директор Бруклинского ботанического сада Адриан Бенепе, цитируя исследование Национального общества Одобона.



Вкладом SO-IL стала глиняная конструкция, похожая на небоскроб.

Архитектурная студия SO-IL воспользовалась возможностью, чтобы продемонстрировать технологические ноу-хау и создать глиняный скворечник, напоминающий небоскроб, под

названием «Дворец восточной синей птицы».

«Наше волнение по поводу участия проистекает из интереса к изучению архитектуры нечеловеческой жизни», — сказали в SO-IL. «В проекте используются роботизированные технологии для создания среды обитания птиц из глины».

Дизайнер Шун Киношита и архитектурная студия Charlap Hyman & Herrero объединились, чтобы создать скульптурную работу из нитратов, смолы, пластика и бумаги, которая переливается зеленым цветом, сливаясь с листвой и выделяясь ею.

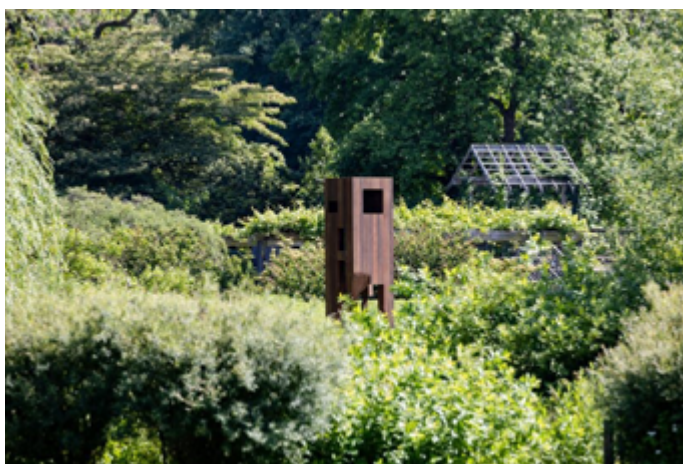
Элен Шауэр из мексиканской архитектурной студии Tatiana Bilbao Estudio создала серию платформ со стальными колоннами и платформами из терраццо, которые составляют «район» для птиц.

Члены дизайн-студии Уолтера Худа взяли за основу принципы построения самих ворон, создав гнезда из проволоки, дерева, веревок и крышек от бутылок.



Члены студии Уолтера Худа создали «Гнездо для ворон».

Studios Bureau Spectacular и Kyle May Architect также спроектировали для ворон, но пошли в противоположном направлении, построив 12-футовую (3,6-метровую) башню для ворон.



Бюро Spectacular и архитектор Кайл Мэй спроектировали для инсталляции башню для ворон.

Другие дизайнеры, такие как Том Сакс, погрузились в царство классических скворечников, которые представили простой красно-белый скворечник с крестом, символизирующим его родную Швейцарию, которую он задумал как убежище.

«Найти дом или приют в Швейцарии – это мечта», – сказал Сакс. «Если эти чертовы птицы настолько выше всего этого, почему бы не позволить им разделить с нами наше бремя? Давайте заземлим птиц в этой реальности».



Том Сакс воссоздал классические скворечники со швейцарской тематикой.

Некоторые из дизайнов опирались на классические конструкции, но сделали их еще более сложными, например, дизайн Стивена Алеша и Робина Стандефера из нью-йоркской студии Roman and Williams.

Студия, часто проектирующая отели, сказала, что это «самый маленький отель, который мы когда-либо строили».



Роман и Уильямс спроектировали скворечник как мини-отель.

Бруклинский художник Олалекан Джейфус взял застроенную среду Бруклина и уменьшил ее до размеров угловых магазинов, найденных в Бруклине, которые, по словам художника, исчезают из-за джентрификации (прим.: преобразование непрестижных городских территорий в районы для среднего и высшего класса с постепенным вытеснением местных жителей) таким образом, что это отражает исчезновение птиц.

Художник Виктор Тимофеев применил аналогичный подход, создав уменьшенную модель многоквартирных домов советской эпохи в Риге, Латвия, которую он видел, когда рос там ребенком. Как и художник Кевин Килес Бонилья, смоделировавший скворечник по образцу пуэрториканского дома.



Чен Чен и Кай Уильямс создали плавучую конструкцию.

В то время как большинство скворечников находятся на суше, дизайнерская студия Чен Чен и Кай Уильямс создали плавучую платформу для цапель из переработанных пластиковых контейнеров с развевающимися флажками, которая стоит на пруду в японском стиле в саду.

Широкий спектр художников и дизайнеров, которых пригласили внести свой вклад, был направлен на то, чтобы представить разнообразие столь же очевидное, как и виды птиц, на которые они ссылались.

«Для нас большая честь пригласить такую талантливую группу для создания этих произведений, которые создают причудливые и медитативные впечатления для наших посетителей и информируют обо всем, что нам нужно сделать – коллективно – для птиц», – сказал Бенепе.

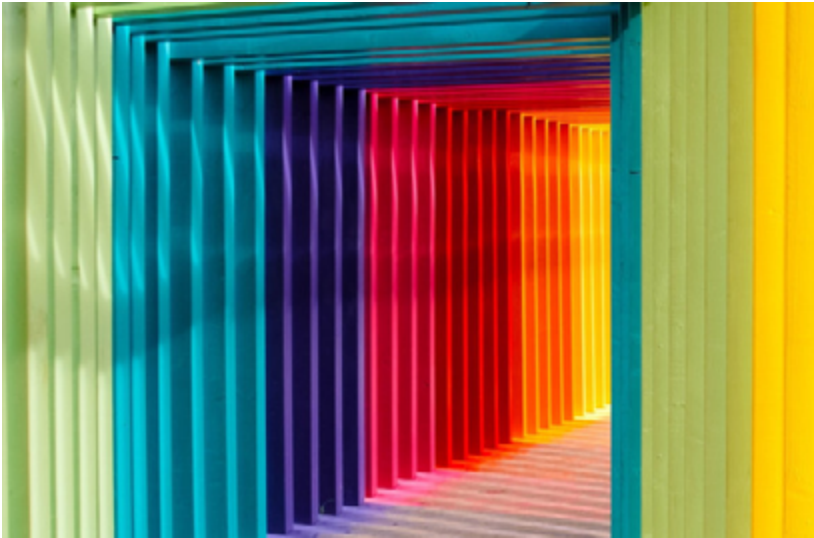
Выставка является частью более крупной серии, посвященной птицам, организованной музыкальным художником Рэндаллом Постером, который также записал альбом из 20 треков с участием музыкантов и поэтов.

For the Birds проходит в Бруклинском ботаническом саду до 20 октября 2022 года.

decor.design

Как цвет влияет на наше настроение

Современные ученые утверждают, что цвет — это сильный коммуникационный механизм, который влияет на настроение, заставляет действовать и даже может вызывать физические реакции.



- использование синего цвета в уличных фонарях снижает показатели преступности и количество суицидов в районе;
- красный заставляет людей действовать с усиленной физической силой и скоростью;
- спортивные команды, одетые в черную форму, чаще получают предупреждения и наказания от судей;
- студентам, которым перед экзаменом показали красный цвет, справились с заданиями на 20% хуже по сравнению с теми, кто видел зеленый и черный.

Исследователи также соглашаются, что восприятие цвета персонализировано, но при этом сочетается с культурными традициями. Например, белые оттенки в европейской культуре означают чистоту и невинность, а в восточной — горечь и переживания.

trends.rbc.ru

ЧТО ТАКОЕ ПСИХОЛОГИЯ ВОСПРИЯТИЯ ЦВЕТА

Психология восприятия цвета — это изучение того, как различные оттенки и тона влияют на людей. Исследователи Эндрю Эллиот и Маркус Майер заявляли: «Учитывая количество цвета [в нашей жизни], можно предположить, что психология восприятия цвета будет отлично развитой научной сферой. На удивление существует очень мало теоретических и эмпирических работ, которые изучали бы влияние оттенков на ментальное функционирование людей. Более того, то, что есть, движется не научными познаниями, а беспокойством практического характера».

Ученые имеют в виду тенденцию последних десятилетий, когда влияние цветов на людей намного больше изучается маркетологами, художниками, дизайнерами и представителями других сфер для своих профессиональных нужд.

СОВРЕМЕННЫЕ ИССЛЕДОВАНИЯ ВОСПРИЯТИЯ ЦВЕТА

В ряде древних культур, в том числе в Египте и Китае, использовали хромотерапию — лечение цветом. Современные ученые со скепсисом относятся к подобным практикам, однако не отрицают, что цвет может кратковременно влиять на ментальное состояние человека. Исследования доказывали, что:

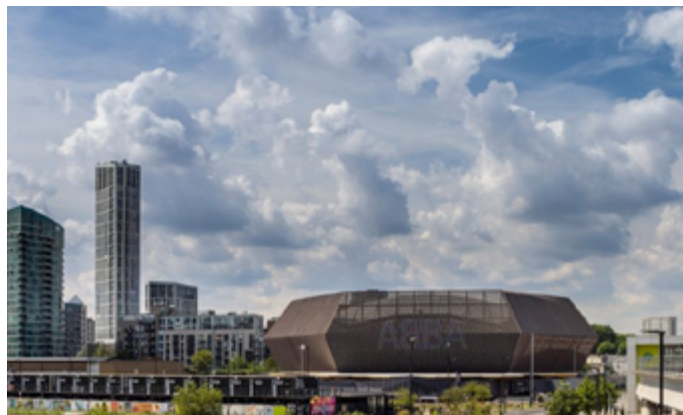
- таблетки-пустышки, окрашенные в теплые цвета (красный, желтый, оранжевый), влияли на участников эксперимента лучше, чем плацебо в холодных тонах (синий, фиолетовый, зеленый);

Stufish создает «самую большую съемную площадку в мире» для виртуального шоу ABBA

Шестиугольная арена ABBA Arena британской архитектурной студии Stufish в восточной части Лондона открылась как место проведения виртуального реюнион-тура шведской поп-группы ABBA.

Названная ABBA Arena, площадка на 3000 мест рядом с Олимпийским парком королевы Елизаветы была построена как место воссоединения виртуальной реальности ABBA, которое началось 27 мая 2022 года.

По словам Stufish, это самая большая съемная площадка в мире, и через пять лет ее перенесут, когда шоу закончится.



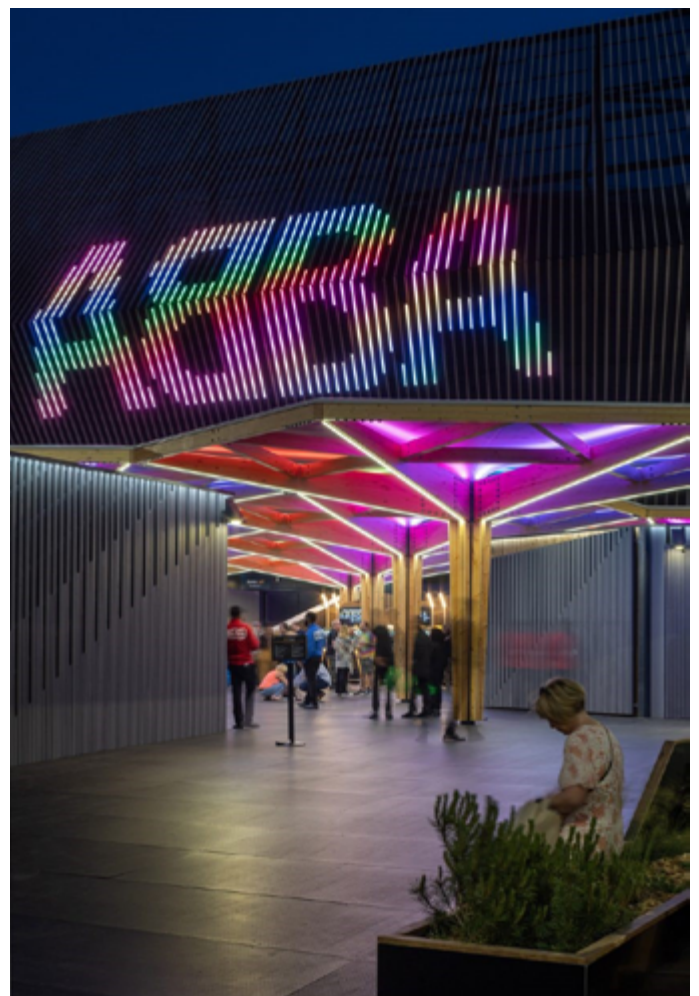
ABBA Arena была спроектирована Stufish и построена ES Global.

Форма шестиугольного зала, построенного специалистами по организации мероприятий ES Global, была напрямую связана с потребностью зрителей в непрерывном просмотре цифрового шоу.

«ABBA Arena была спроектирована изнутри, а это означает, что требования к шоу и опыт публики были основной движущей силой всего, что последовало за этим», — сказал Dezeen генеральный директор Stufish Рэй Винклер.

«Расстановка сидений и отношение к экрану и сцене требовали большого однопролетного пространства, которое могло бы обеспечить все материально-технические требования шоу, сохраняя и усиливая магию представления», — продолжил он.

«Он смешивает живое выступление с Abbatars так, как никогда раньше, сливая цифровое с физическим, что стирает границы между ними».



Арена представляет собой сборно-разборную конструкцию специального назначения.

Здание высотой 25,5 метра было построено из стали и массивной древесины. Он был обернут вертикальными деревянными рейками, на которые нанесен большой светодиодный логотип ABBA.

Сквозь обшитый рейкой фасад можно увидеть большую куполообразную крышу из геодезической стали, которая окружает арену, вмещающую 1650 мест и место для стоячей аудитории на 1350 человек.

«Кроме устойчивой репутации и связи со скандинавской архитектурой, деревянные планки придают экстерьеру чистый современный вид, который покрывает большую площадь поверхности с эффективным использованием материала», — сказал Винклер.



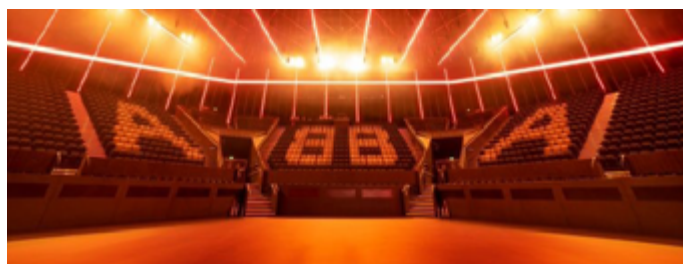
На площадке проходит виртуальный тур ABBA Voyage.

Тур ABBA Voyage — это виртуальное шоу, в котором четыре участника шведской поп-группы проецируются на экран с разрешением 65 миллионов пикселей. Цифровые аватары исполняют музыку группы в течение 90-минутного виртуального шоу.

Интерьер был спроектирован так, чтобы создать 70-метровое непрерывное пространство с колоннами, где можно получить 360-градусный обзор без ущерба для взглядов зрителей.

Конструкция имеет разборную конструкцию, что позволяет разбирать площадку по частям и перемещать ее на другие площадки после виртуальной резиденции ABBA.

Деревянный навес в форме сот, построенный Stage One, простирается от входа на площадку до входа на площадку, защищая посетителей снаружи.

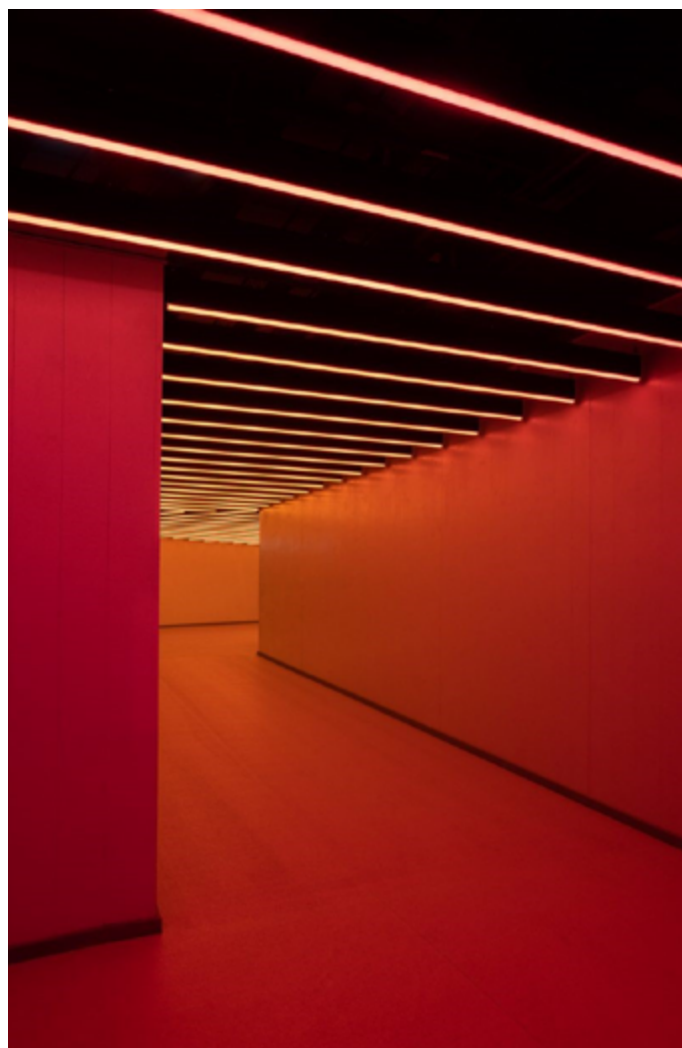


Площадка была спроектирована вокруг сцены и сидячих мест.

Под навесом, ведущим к залу, гостевая гостиная, туалеты, а также прилавки с едой, напитками и розничной торговлей были организованы

в виде шестиугольных модулей, повторяющих геометрию зала.

Арене было разрешено оставаться на территории восточного Лондона в течение пяти лет.



Конструкция построена из дерева.

Stufish отвечает за создание ряда концертных площадок по всему миру. В Китае архитектурная студия обернула театр волнистым золотым фасадом. В 2021 году он представил свой проект социально удаленного вертикального театра в ответ на пандемию коронавируса.

decor.design

Настоящее издание является
некоммерческим, издается
в познавательных целях.
Все права авторов представленных
материалов защищены.