

vds

Развитие городской среды / архитектура и айдентика

Итоги сентября – октября 2023



Настоящее издание является некоммерческим, издается в познавательных целях. Все права авторов представленных материалов защищены.

В этом выпуске мы хотим рассказать вам, как искусственный свет может изменить облик города.

Проходя каждый день по одним и тем же улицам, люди перестают замечать красоту привычных мест. Вернуть к ним внимание вновь может помочь правильный свет. С помощью освещения вечерний город можно сделать не просто комфортным и безопасным, но и показать его с разных сторон. При этом подсветка может быть и динамичной, и цветной, и сезонной. Такой подход может понравиться не только тем, кто видит архитектуру города впервые, но и местным жителям.

В светодизайне очень важно не только создать арт-объект или подсветку, но и сделать это деликатно. С одной стороны, привлекаешь внимание, а с другой – никому не мешаешь и не тревожишь. Еще один важный пункт в освещении, создавая что-то красивое и привлекательное, учесть особенности среды, в которой располагаются инсталляции. При проектировании нужно рассматривать карту местности и фиксировать основные и второстепенные улицы для зонирования города. После этого создается уже световая карта, на которой «жилы», то есть основные дороги, выделяются ярче, а второстепенные переулки делаются более приглушенным.

При недостаточной подсветке архитектура утонет в темноте, а при слишком сильной, напротив, будет

словно выжжена. Необходимо соблюдать соразмерность, чтобы выстроить гармоничное городское освещение.

С помощью света, подчеркивая тот или иной элемент скульптуры, мы обращаем внимание человека на него. Он задумается – почему именно так выполнена скульптура, почему здесь эта деталь. Условно, свет порождает интеллектуальный процесс в голове и желание что-то почитать, изучить. Также с помощью освещения, мы человека направляем физиологически, инстинктивно. Теплый свет – значит, там место, где можно передохнуть и провести время с друзьями, свет холодный – это бизнес-центр или коммерческий объект, где люди работают.

В любом освещении можно выделить пять слоев. Это функциональный слой, отвечающий за безопасность и комфорт, атмосферный, задающий настроение и эмоции, акцентный, выделяющий детали в монотонном пространстве, архитектурный, подпывающий облики зданий, и физиологический, направленный головой. Они применимы в любых проектах, будь то отдельный интерьер или целый город. Грамотное использование света помогает сложить целую историю.

Содержание

01 Брендинг

- 06 Главные мифы об айдентике
- 12 Творить и вдохновлять: брендинг для проекта «Культурный код.Москва»
- 16 Аргументы в пользу активизации городских крыш
- 20 Благоустройство набережной «Рыбная деревня» в Калининграде

02 Большая архитектура

- 26 Церковь под вуалью
- 32 Геотектонические структуры
- 40 Алюминий в историческом городе
- 50 Архитектура будущего - в Омане построят умный город

03 Малая архитектура

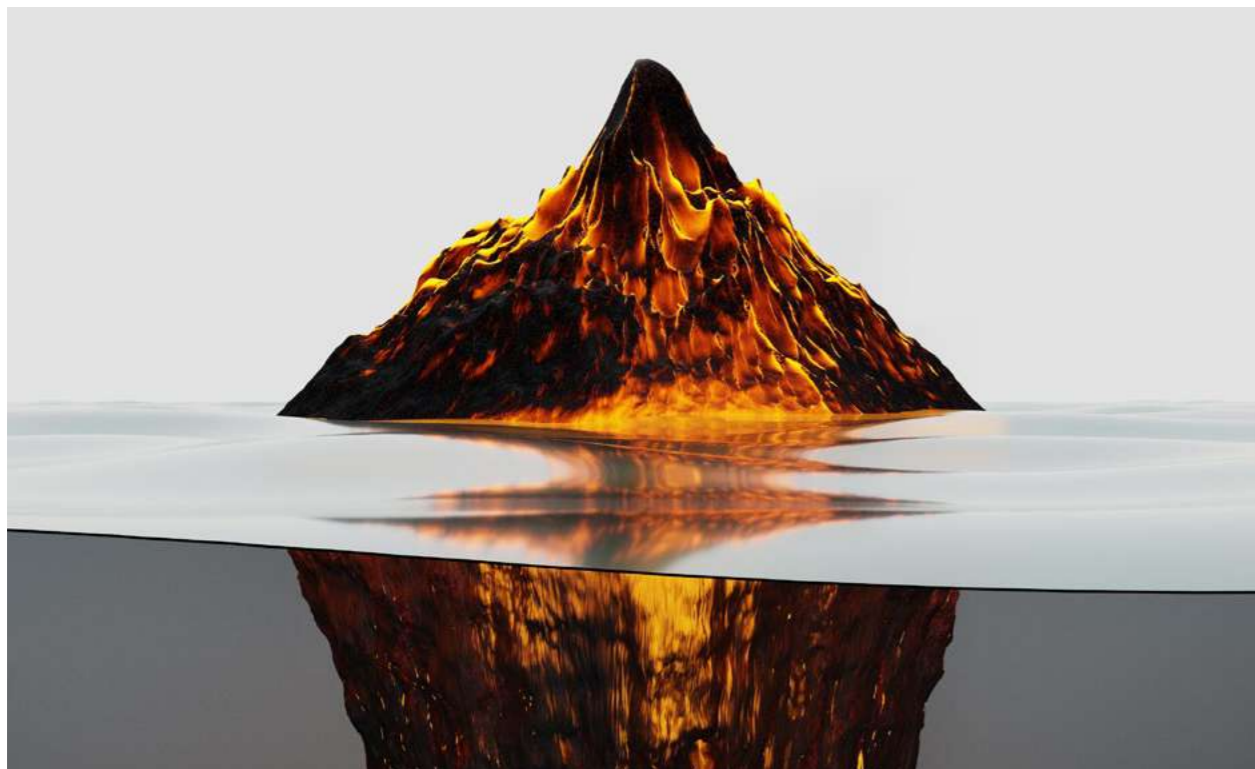
- 54 Louvre Abu Dhabi: купол над океаном
- 62 Умная уличная мебель в российских городах - от отдельных предметов к созданию новой городской экосистемы
- 68 «Книжные Аллеи» в Петербурге по проекту Spirin Architects
- 72 Мозаика в 3D

04 Визуальная коммуникация

- 78 Mercury Energy создал «Второе Солнце» против зимней хандры
- 80 Работа с цветом
- 86 5 инсталляций на London Design Festival 2023: как дизайн выходит в город
- 90 Магия света

Главные мифы об айдентике

За время своего существования графический дизайн прошёл долгий путь и сильно эволюционировал.



Сейчас он активно применяется в создании продуктовых, сервисных, корпоративных, персональных и территориальных брендов. В связи с этим существует множество мифов о том, какой должна быть айдентика, чтобы продукт узнавался среди ЦА и выделялся на фоне конкурентов. К сожалению, в них верят как специалисты, так и заказчики.

Арт-директор брендингового агентства LINII Юлия Плотник привела в пример несколько подобных заблуждений и объяснила, почему их лучше всего избегать.

Разработка фирменного шрифта стоит дорого

Да, это действительно дорого. Но разработка фирменного шрифта даст уникальный и узнаваемый стиль айдентике и даже может оказаться выгоднее, чем покупка лицензионного. Когда бизнес растёт, то увеличивается количество каналов коммуникации и носителей информации, соответственно, расходы на гарнитуры становятся больше. Чем крупнее компания, тем круглее сумму придётся отдать.

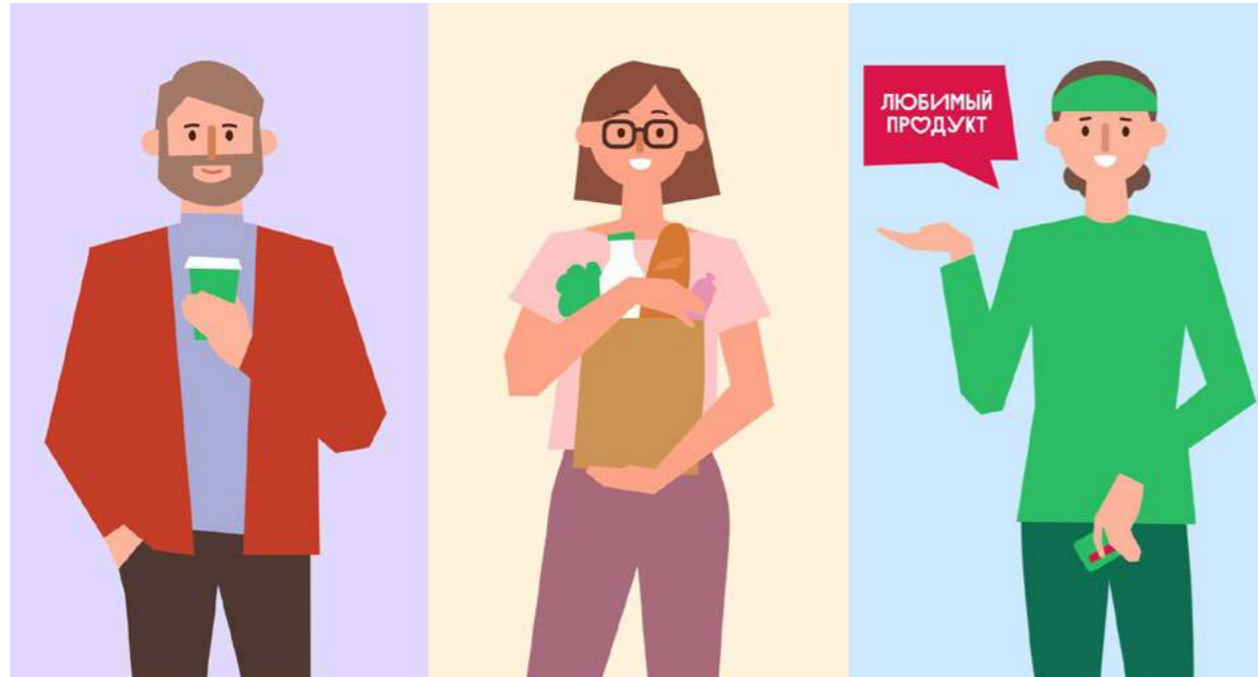


Редизайн понизит узнаваемость бренда

Некоторые бренды боятся что-либо менять в айдентике, ведь их аудитория уже привыкла к текущему стилю. Но мир не стоит на месте и важно идти в ногу с ним. Если не обновлять визуальную систему на протяжении пяти и более лет, то есть риск устареть. Также показателем для редизайна может стать тот факт, что бизнес уже давно вырос и не соответствует ранее заложенной концепции.

Иллюстрации постоянно придётся дорисовывать

Кажется, если добавить иллюстрации в фирменный стиль, то их придётся постоянно дозаказывать у специалистов, тратя уйму времени и денег. Чтобы этого избежать, можно создать банк отрисованного набора и удобный конструктор, которые позволят использовать элементы снова и придумывать с ними новые комбинации. Именно так LINII и сделали в проектах для «Райффайзенбанка» и «ВкусВилла».



Нужно больше графических приёмов

Есть распространённый стереотип, что айдентика дольше служит и не наскучивает ЦА, если включает в себя множество различных инструментов. На практике же выполнять долгосрочные задачи и обеспечивать разнообразие может единая, но гибкая графическая система. Кроме того, она будет положительно влиять на узнаваемость и визуальную целостность бренда.

Красочнее значит заметнее

Существует мнение, что очень яркий дизайн привлекает к компании больше внимания. Однако здесь важно отталкиваться от конкурентного окружения. Если все вокруг пестрит красками, то можно пойти от обратного и выделиться из массы при помощи минималистичной цветовой гаммы. Например, чёрно-белая упаковка будет первой бросаться в глаза на фоне «кричащих» конкурентов.

Плохо, если логотип похож на какой-то другой

Ещё одно из предубеждений заключается в том, что логотип ни в коем случае не должен напоминать чей-то другой. Увы, но в нашем мире всё уже когда-то было нарисовано, и нет ничего оригинального. Нужно руководствоваться категорией и локацией бренда. Если ваш знак немного перекликается с похожим вариантом из Гваделупы, можно смело расслабиться.



Airbnb
DesignStudio, 2014



Azuma Drive-In
Akisato Ueda, 1975

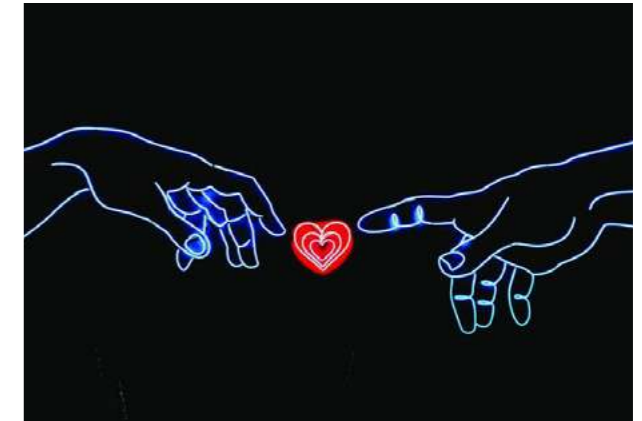
Дизайн не понравится моему соседу, врачу и дедушке

Порой хороший дизайн превращается в настоящее чудовище Франкенштейна. Причиной становится то, что к процессу разработки подключаются люди, которые не разбираются в вопросе или вообще не являются ЦА продукта. Но айдентика не должна соответствовать чьему-либо субъективному мнению. Её задача – чётко и ясно выделять компанию среди конкурентов, передавать позиционирование и отвечать потребностям пользователей.

Новая айдентика сделает бизнес процветающим

Будет глубоким заблуждением считать, что само по себе обновление фирменного стиля сделает бизнес процветающим. Это не волшебная таблетка и не быстрый способ выйти на новый уровень развития. Все инструменты брендинга работают в совокупности, а сам продукт и сервис должны соответствовать заложенной стратегии. И здесь уже зона ответственности компании.

linii.ru



Творить и вдохновлять: брендинг для проекта «Культурный код. Москва»

Spans Agency рассказали как создавали умопомрачительный брендинг для конкурса видеороликов «Культурный код. Москва».



Встреча с идеей

Каждый проект начинается с идеи. У «Культурного кода.Москва» – это вдохновить всех москвичей поделиться своим взглядом на город через объектив камеры. Наша задача заключалась в создании брендинга, который бы не только отражал сущность конкурса, но и побудил участников воплотить свои идеи в видеороликах.

Творческий процесс

Мы начали с изучения ключевых аспектов проекта и его ценностей. Множество идей появилось на стадии концептуализации: от использования QR-кода и визуальных символов города до ассоциаций с камерой и видеосъемкой. Совместный брейншторм привел нас к концепции минимализма, где в центре логотипа – рамки камеры. Они оформляют пространство, и за счет этого мы добились вариативного использования лого.

Сила минимализма

Минимализм – это искусство говорить максимально с минимальными средствами. Рамки камеры, выбранные в качестве базового элемента, стали ярким символом проекта. Этот выбор не только визуализировал съемку, но и давал нам гибкость для различного использования логотипа.

Номинации конкурса

Важной частью конкурса являются номинации. Мы разработали яркие иконки, которые стали символами каждой категории. Иконки подчеркивают многогранность творческого разнообразия.

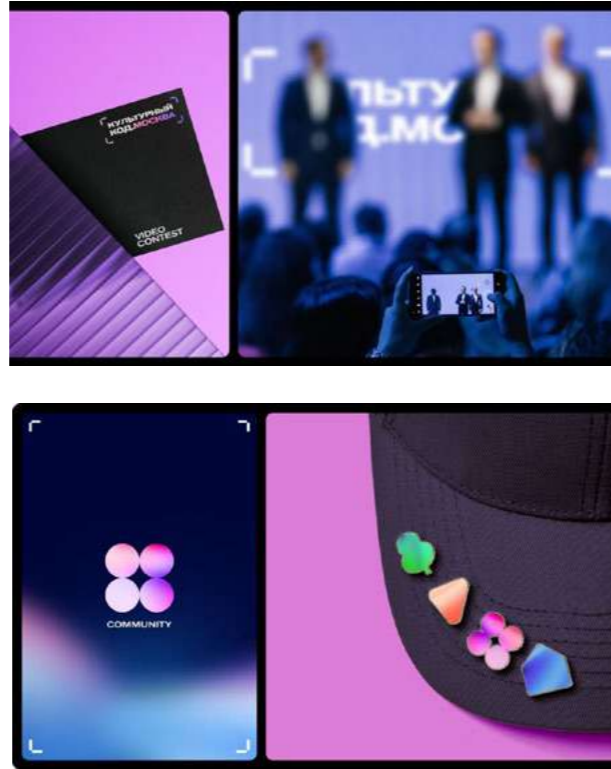
Эффект стекла

Трендовый стиль искаженного стекла стал ключевым элементом брендинга. Это не только визуальный элемент, но и символ прозрачного взаимодействия городского правительства с жителями. Стекло также ассоциируется с линзой камеры, подчеркивая фокус на процессе видеосъемки.

Результат и развитие

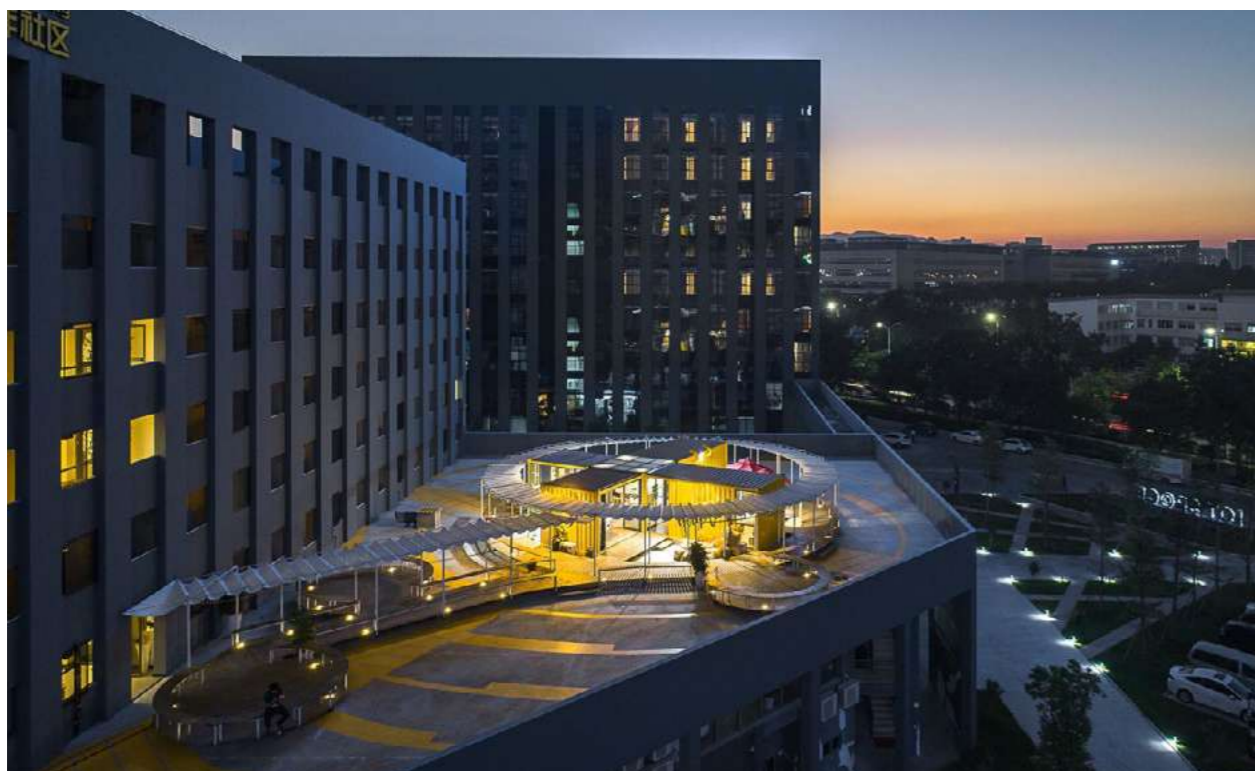
Наша команда разработала не только логотип, но и макеты визиток, брошюр и билбордов, расширяя визуальное воздействие конкурса. Этот проект – подлинный результат коллективного творчества, где каждая деталь служит целостному образу. Таким образом, «Культурный код.Москва» – это не только конкурс видеороликов, но и площадка для творчества, через объектив камеры объединяющая жителей Москвы всех возрастов, вне зависимости от образования и места работы.

adpass.ru



Аргументы в пользу активизации городских крыш

Во всё более плотной городской среде вновь проявляется интерес к недостаточно используемым пространствам как возможностям для дальнейшего развития.



Занимая до 25% городской территории, крыши являются одними из самых интересных пространственных ресурсов. В статье рассматривается потенциал создания многоуровневого города путем активизации городских крыш - от устойчивой инфраструктуры и городского фермерства до социальных пространств и культурных площадок.

Существует несколько типов неиспользованного пространственного потенциала, от пробелов в городской структуре до остаточных общественных пространств. Тем не менее вид с высоты птичьего полета на любой центр города показывает, что крыши являются значительно недоиспользуемой поверхностью. Помимо пентхаусов и частных пристроек, городские крыши уже стали предметом обсуждения, связанного как с уплотнением городов, так и с устойчивостью климата. Более того, поскольку пандемия подчеркнула острую потребность в большем количестве открытых площадок, крыши рассматриваются как жизнеспособное дополнение к общественному пространству.

С появлением герметиков для крыш плоская крыша стала основным элементом современной архитектуры, но восторг от технологического достижения затмил запросы к ее архитектурному потенциалу. За редкими исключениями, такими как ландшафт крыши комплекса Ле Корбюзье, задуманный как место для игр детей, или на заводе Fiat Lingotto Джакомо Матте-Трукко в Турине с гоночной трассой на крыше, наследие модернизма в Европе составило обширные пространства несущественных плоских крыш. Только в 1990-х годах крыша стала рассматриваться не просто как ограждение, а как неотъемлемая часть пространственной концепции и программы проекта, поскольку и архитекторы, и девелоперы начинают осознавать упущенную возможность недоступной, чисто технической крыши. От новаторской зеленой крыши Месапоо в Делфтском университете, которой более двух десятилетий, до игровой площадки JAJA Architects над автостоянкой или лыжной трассы BIG's на вершине СоренХилл, крыша стала мощным инструментом для преобразования городского опыта.



Существующие крыши чаще всего находят эффективное применение с помощью систем "зеленых крыш", городского фермерства или установки систем производства энергии и управления водными ресурсами. В частности, живые крыши обладают целым рядом преимуществ, поскольку они улавливают ливневые стоки, улучшают качество воздуха, помогают смягчить воздействие городской жары и даже способствуют сохранению биоразнообразия, обеспечивая среду обитания для пчел и птиц.

Активизация существующих городских крыш создает ряд проблем, начиная с доступности и дополнительной нагрузки на существующую структуру и заканчивая владением и обслуживанием. Однако уплотнение городов побуждает архитекторов, жителей и девелоперов рассматривать крыши как следующий рубеж в преобразовании городов.

archdaily.ru



Благоустройство набережной «Рыбная деревня» в Калининграде

Проект набережной «Рыбная деревня» реализован в рамках программы по благоустройству «Музейного квартала» – маршрута по историческому центру Калининграда протяженностью более семи километров. Общественные пространства центра Калининграда имеют пешеходную связь, объединяя между собой площади, скверы, аллеи и набережные. «Рыбная деревня» располагается в историческом центре, рядом с островом Канта и природной набережной реки Преголя. Она позволяет продлить пешеходный маршрут и закольцевать его, а также дополнить существующую систему зеленых насаждений.

Мурат Гукетлов, сооснователь и партнер бюро .dpt: – первая набережная, обновленная в рамках программы по благоустройству, и отправная точка для следующих участков «Музейного квартала». Нам было очень важно предложить приемы и решения, которые в дальнейшем смогут лечь в основу всего пешеходного каркаса, и качественно их реализовать. Кроме того, мы хотели, чтобы эта набережная стала новой городской точкой притяжения».



Программа приурочена к 300-летию со дня рождения Иммануила Канта, которое будут отмечать в 2024 году.



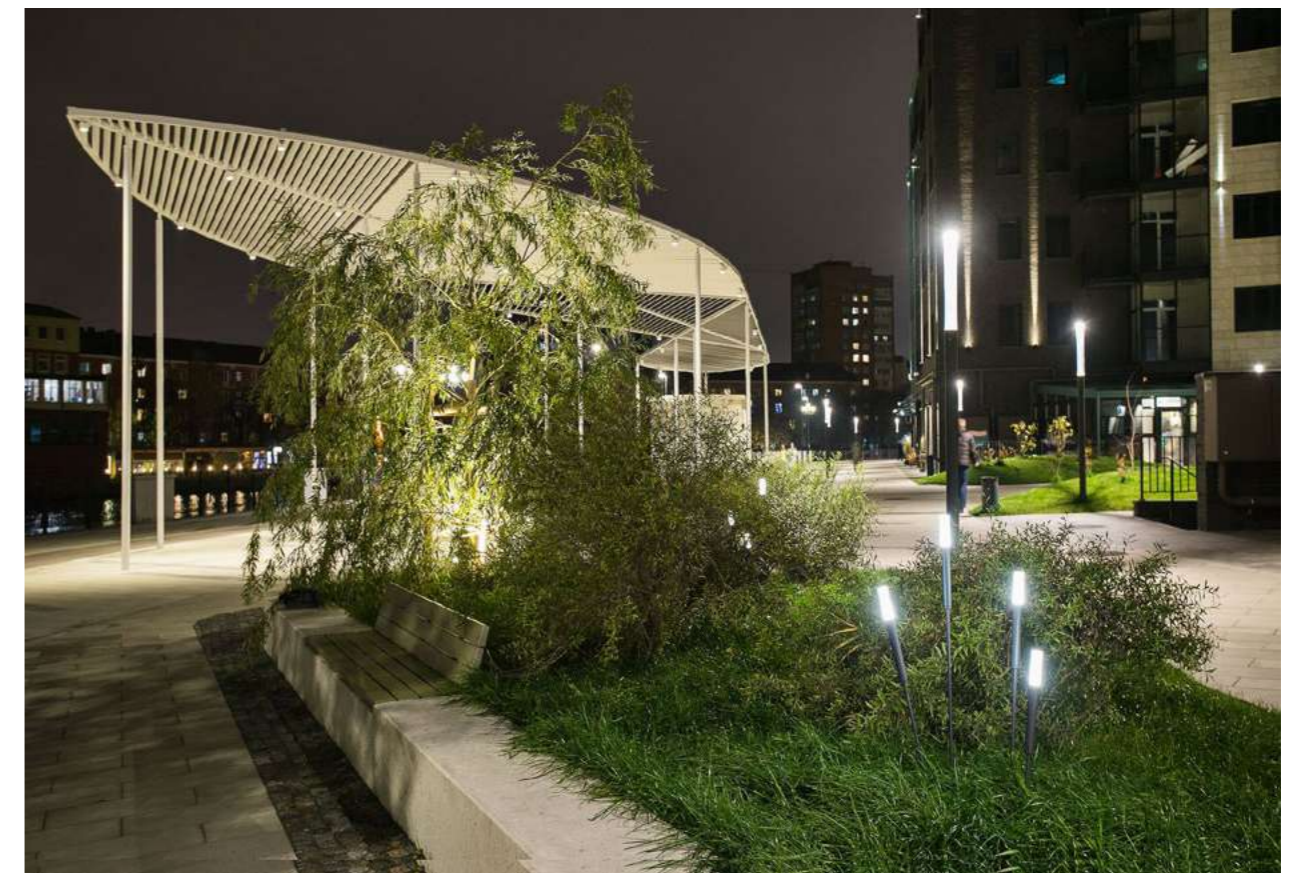
Основными проблемами территории были отсутствие единого непрерывного функционального маршрута набережной и недостаток пешеходных связей между набережной, фронтом здания и активной улицы. Помимо этого, на протяжении прогулочного маршрута было недостаточно мест кратковременного отдыха, покрытие пешеходных зон не позволяло комфортно и безопасно передвигаться вдоль улицы, как и недостаточное освещение, а отсутствие озеленения делало пространство некомфортным и лишенным тени.



Бюро .dpt предложило добавить пешеходные связи между набережной и сетью улиц, наполнить пространство различными функциями, отвечающими потребностям и запросам пользователей разных возрастов, и создать новые разнопрофильные аттракторы: площадки, амфитеатры, зоны отдыха.



В результате на карте города появилась новая точка притяжения – набережная с активным фронтом ритейла, широкой пешеходной частью с велодорожкой и разделяющей их зоной тихого отдыха. Кроме того проектом предусмотрено размещение летних зон кафе и ресторанов, что позволит сохранить общий образ пространства, не создавая визуального мусора.





Скамья составная в подпорной стенке



Урна в подпорной стенке



Световое решение выстроено на нескольких функциональных линиях и зонах: центральной аллее, перголе, спортивной площадке, линии вдоль фасада и зоне променада. Основная часть променада равномерно освещается с установленных в газонные зоны опор со светильниками широкого асимметричного распределения тёплой температуры. Линия вдоль фасада, а также центральная часть освещаются с помощью боллардов с прозрачным рассеивателем. Освещение деревьев и кустарников добавляет визуальный вертикальный объем и наполняет пространство глубиной.

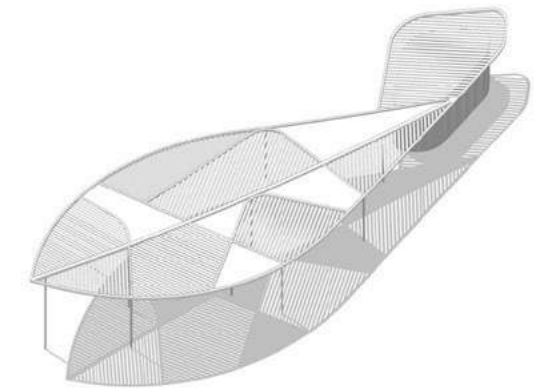
progrus.ru



Канализационные люки индивидуального дизайна



Пергола «рыба»



Церковь под вуалью

Церковь Иисуса в одном из пригородов Шанхая по проекту бюро Wutoria Lab.



Этот христианский храм расположен в новом жилом районе на месте существовавших здесь деревень. Сейчас эта территория застраивается многоэтажками, поэтому особенно важным было выделить церковь среди монотонного крупномасштабного окружения.

Местность прорезана многочисленными каналами: вдоль берега одного из них и вытянулась церковь Иисуса. Заказчикам был нужен комплекс из двух зданий: собственно храма и трапезной. Архитекторы окружили их высокой оградой из белой сетки, которая не закрывает расположенные за ней постройки, но при этом отграничивает их от будничного, светского окружения. Однако ее нижняя часть полностью проницаема, то есть подойти к церкви можно со всех сторон, никаких физических преград здесь нет.

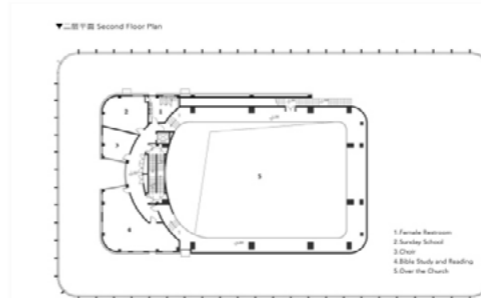
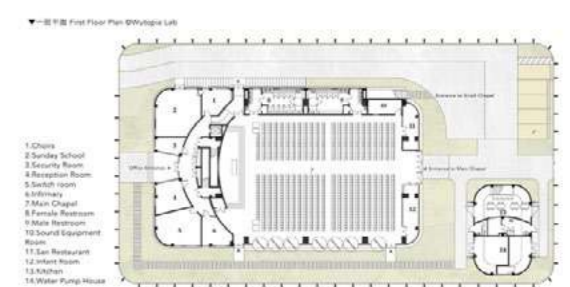
Западный, главный фасад церкви, как и ее продольные стены, оформлены ажурной кирпичной кладкой, образующей крестчатый узор. Он создает игру света

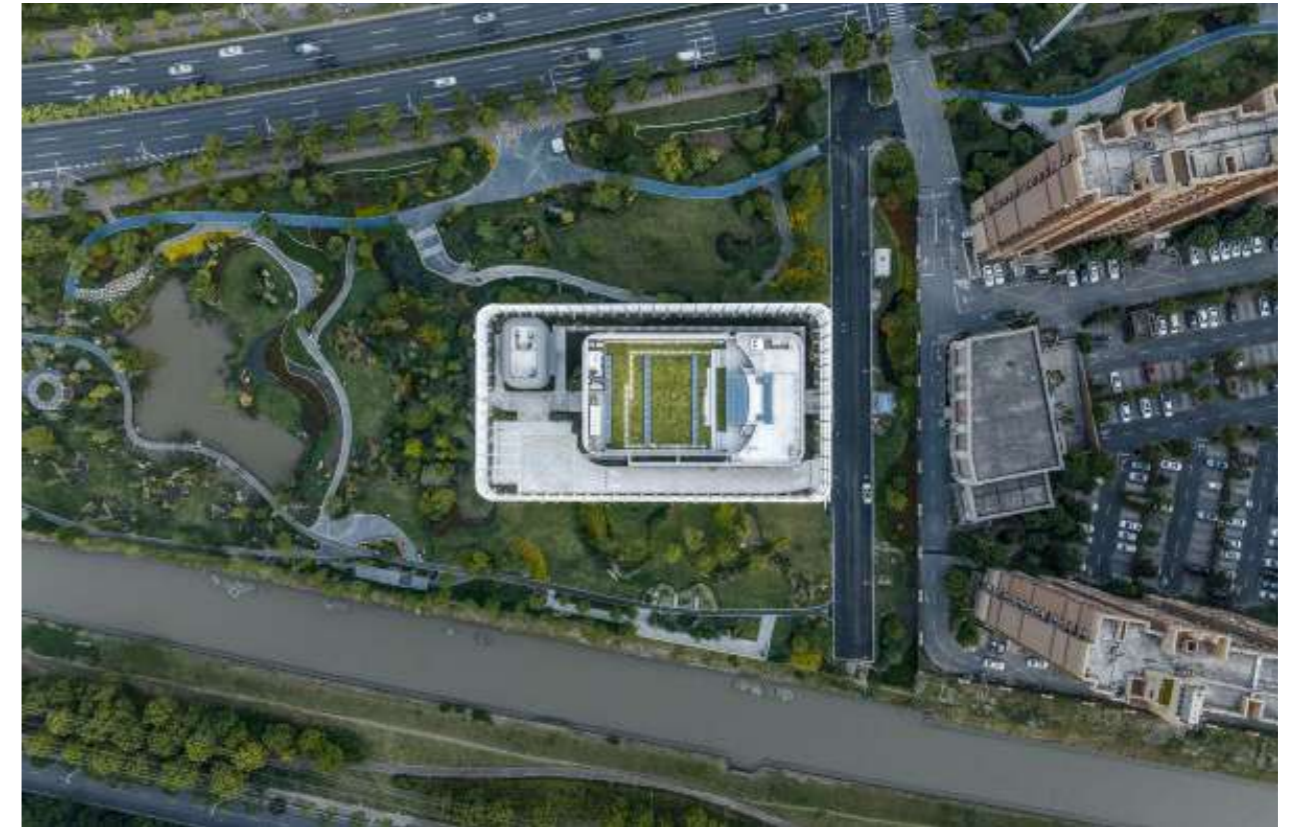




и тени в зазорах между ней и основным фасадом или в интерьере, сквозь скрывающиеся за ней окна. Тема света – важная в проекте: именно с его помощью внутри церкви выделена алтарная стена. Она ярко освещена сверху с помощью фонарей, а движение к алтарю подчеркнуто напоминающими драпировки криволинейными перекрытиями. Идея света, но не прямого, а смягченного различными экранами, – дань не только необходимой в теплом шанхайском климате защите от солнца, но и особому, часто размытому дымкой освещению, характерному для всей исторической области Цзяньнань.

archi.ru





Геотектонические структуры

Штаб-квартира нефтегазовой компании Eni под Миланом по проекту Morphosis вдохновлена геологическими формациями, которые обеспечивают ее существование.



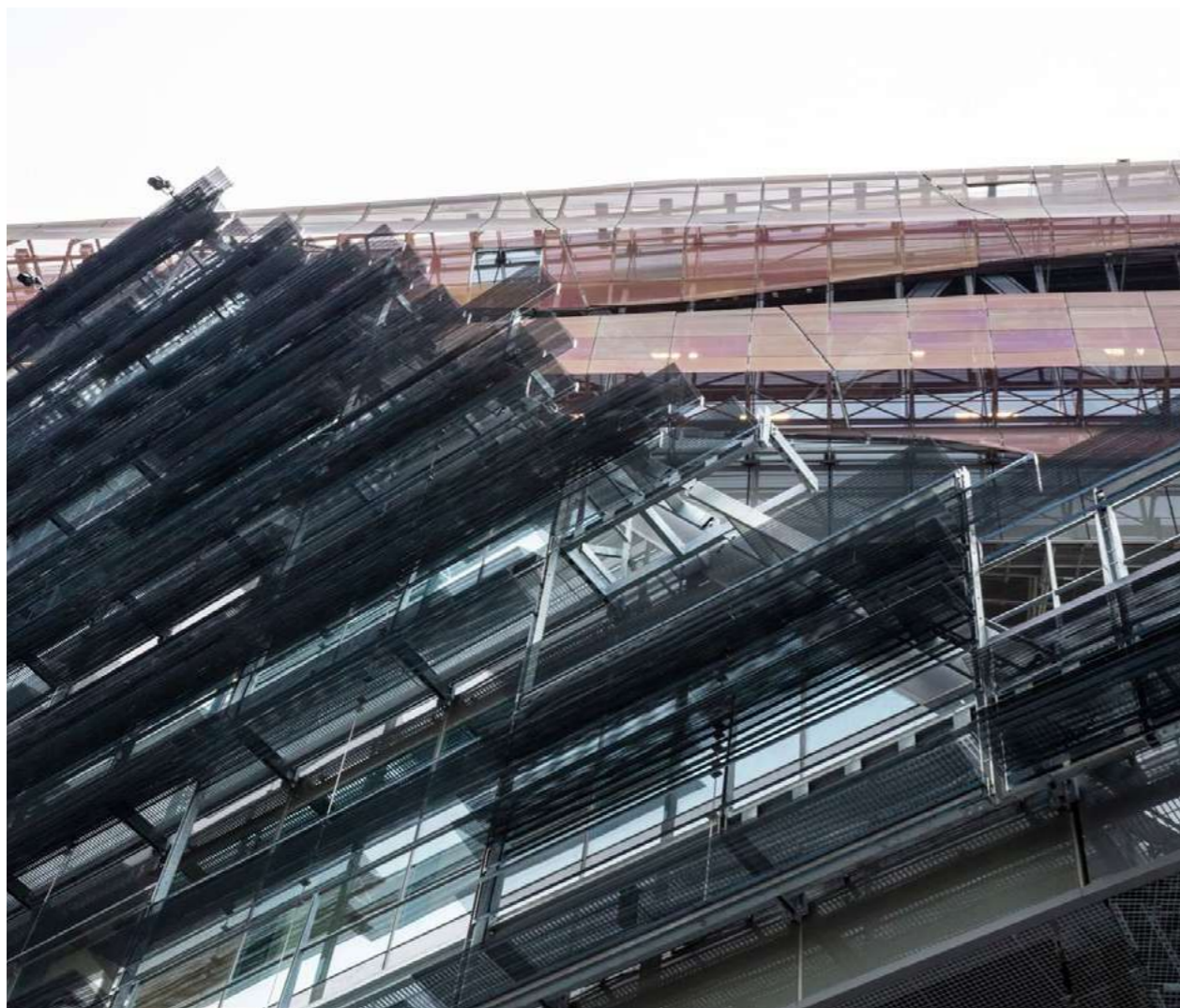
Комплекс общей площадью почти 74 тыс. м2 расположен на месте исторического кампуса Eni, от которого сохранен вытянутый вдоль улицы двухчастный корпус: там расположены публичные выставочные залы и переговорные. Его скромный облик контрастирует с мощными объемами новых корпусов, закручивающихся вокруг центральной площади.

Типичные для Тома Мейна и Morphosis как будто вырастающие из рельефа формы, образованные природными процессами, в этом случае должны напоминать о геологических формациях, дающих Eni основу для бизнеса – нефть и газ, а также о процессе превращения органических соединений в ископаемое топливо.

Одновременно это вполне прагматически устроенный офисный комплекс на 4600 рабочих мест. Основные площади вмещают три башни – Icon Tower (11 этажей), Landmark Tower (9 этажей и наибольшая площадь в 23,7 тыс. м2), а также Sky-Garden Tower (10 этажей), где находятся столовая и конференц-центр.

Типовой офисный этаж имеет 21 м в ширину: ближе к окнам, обеспечивающим сотрудников светом и видами, расположены пространства свободного плана, а центральную ось занимают индивидуальные кабинеты и переговорные.

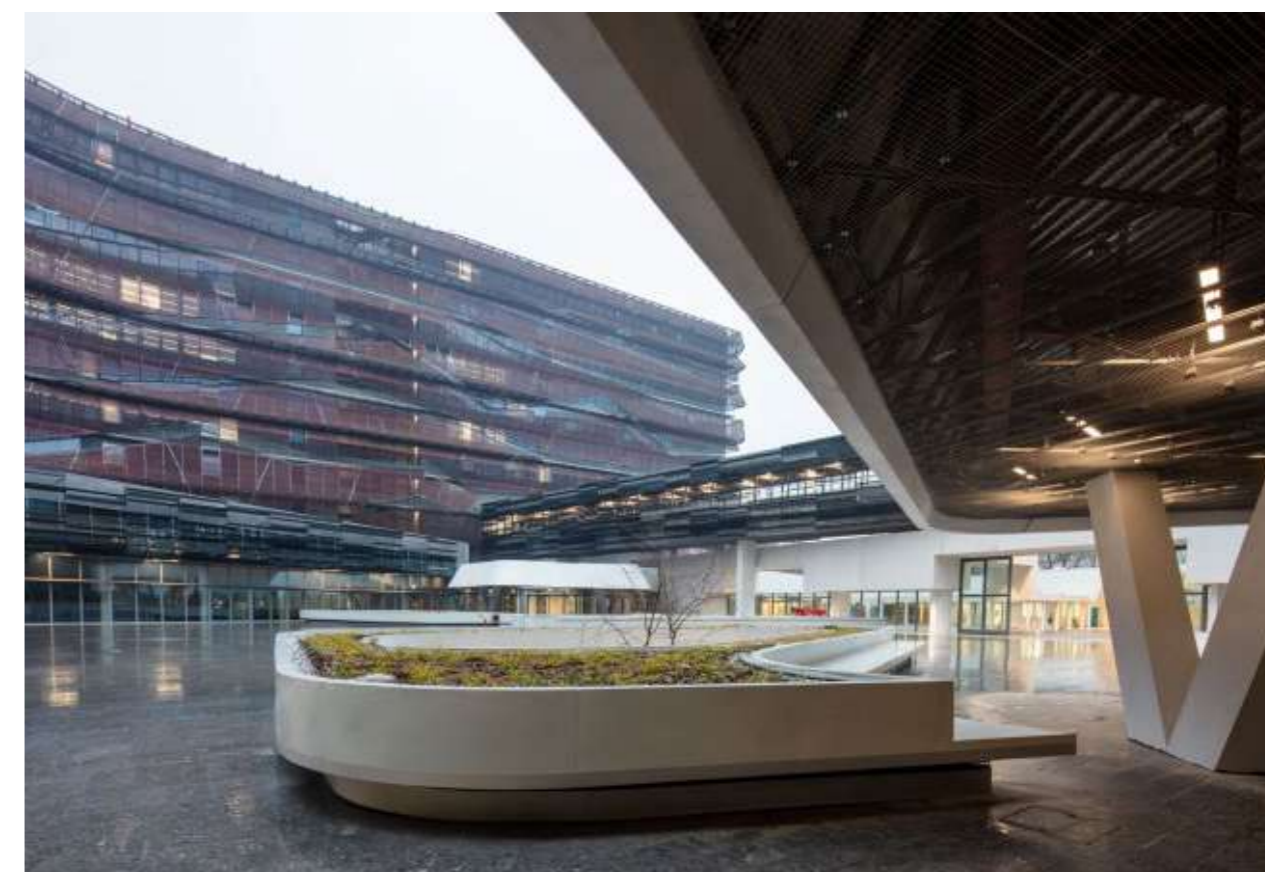


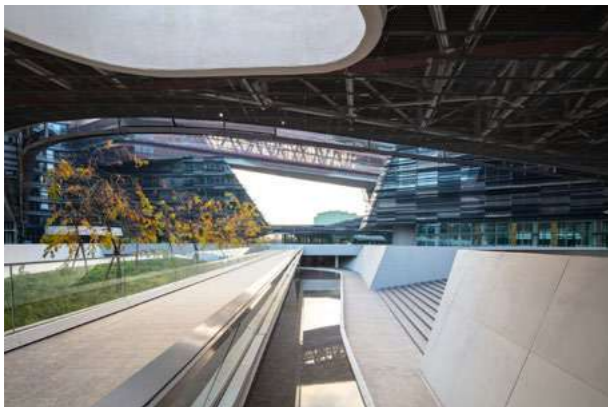


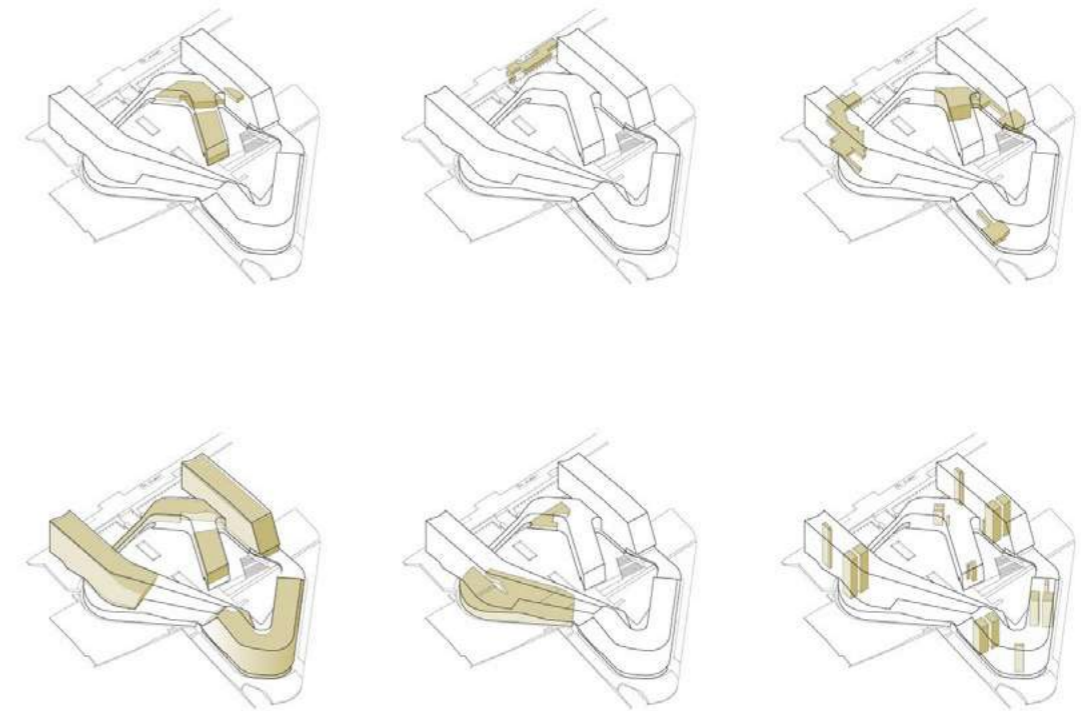
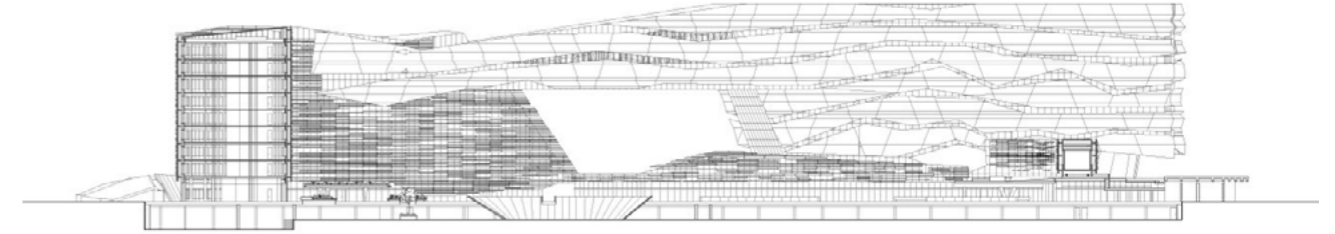
Площадь окружена малоэтажными корпусами со столовыми и общественными пространствами.

Речь идет о комплексе с уровнем энергопотребления Classe A, претендующим на сертификат LEED Gold Italia. Здесь широко используется естественное освещение, в то время как фасады защищены от перегрева перфорированными панелями и т. д. Ориентация сооружений определена углом падения и интенсивностью солнечных лучей. Кровли озеленены, там установлены солнечные батареи. Выбор растений для озеленения определен целями биоразнообразия. Установлена система сбора и использования дождевой воды, сточная вода очищается и используется для хозяйственных нужд.

archi.ru







Алюминий в историческом городе

Примеры использования алюминия в архитектуре из мировой и российской практики.



Собор Иоанна Богослова в Нью-Йорке – реставрация купола



Алюминий – современный материал с большим потенциалом для реконструкции и новой архитектуры в контексте исторической застройки: он легкий, прочный, а еще умеет имитировать другие поверхности – например, более дорогую и меняющую со временем цвет медь.

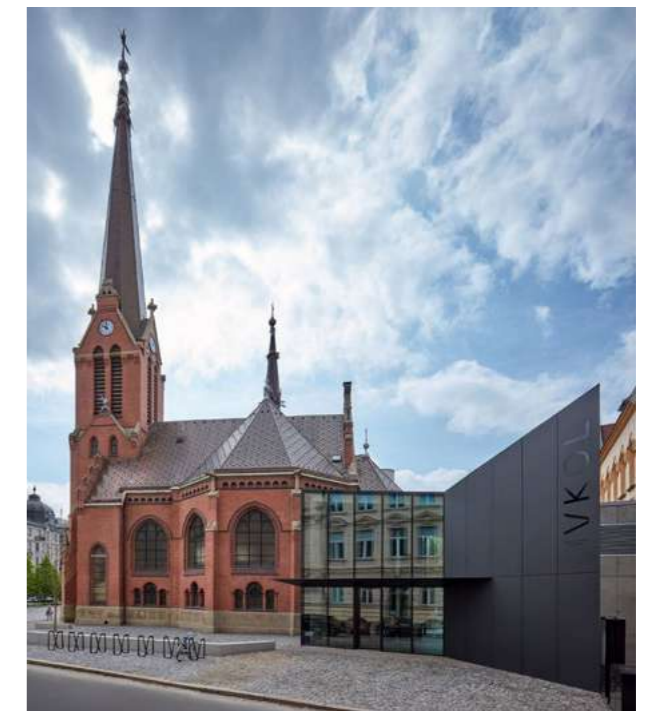
Выбор в пользу алюминия при работе с исторической застройкой обусловлен характеристиками этого материала. Значение имеет небольшой вес, который не нагружает исторические конструкции и тем самым оказывает меньше влияния на подлинную материю. Также алюминий прочен и долговечен, устойчив к разным климатическим условиям и коррозии – это значит, что последующее вмешательство в памятник откладывается на более длительный срок.

При этом алюминий может быть очень разным. Технология окраски coil coating (CCL) позволяет имитировать в том числе и другие металлы – например, патинированную медь, которая часто встречается в исторических постройках, но весит в три раза больше, бронзу, цинк, кортен, а также – дерево и камень. Смешивание пигментов позволяет добиться практически любого оттенка, необходимого архитектору и подходящего контексту. А благодаря пластичности можно создавать сложные криволинейные формы – например, имитацию лемеха или шатры.

Последнее, но не менее важное – фасадный и кровельный алюминий относится к категории негорючих материалов. Продукция Cladding Solutions сертифицирована по ГОСТ-30244-94, класс пожарной опасности – КМ0.

И купол, и откосы

Вариантов использования алюминия – и если брать шире, металла в целом, – при работе в контексте исторической застройки множество. Например, он является удачным выбором при восстановлении утраченных объемов, чтобы контрастом материалов подчеркнуть подлинную часть и новую. Так поступили Amelia Tavella Architectes при реконструкции монастыря Сан-Франсуа, основанного в XV веке. В Нью-Йорке медную оболочку использовали, чтобы защитить терракотовый купол собора Иоанна Богослова – одного из крупнейших храмов в мире. Ма-



Красная церковь – реконструкция



Замок Хофен – реконструкция



Комплекс Bricks Berlin Schöneberg



Дом «Гештютхалле – Тайное сокровище»



Монастырь Сен-Франсуа – реконструкция



Новый вход и вестибюль музея Клуни

териал созвучен соседним историческим зданиям и статуе архангела Гавриила на апсиде.

Медь – настоящая или ее имитация, может подчеркнуть преемственность, как в случае штаб-квартиры Carlsberg Group, фасады которой напоминают об исторических чанах для варки пива. Нередко металлические элементы служат завершающим штрихом или лессировкой, связывающей воедино детали и временные наложения, как в жилом комплексе Bricks Berlin Schöneberg.

Предлагаем посмотреть, как алюминий в разных своих воплощениях используется при работе с исторической застройкой в российской архитектурной практике.



Штаб-квартира Carlsberg Group



Центр точных и естественных наук и математики школы Чартерхаус



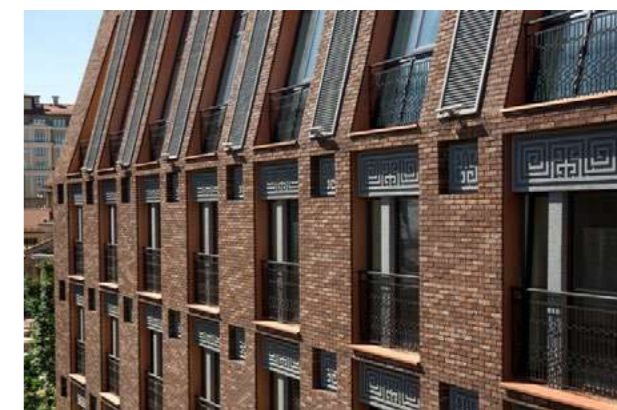
ЖК Долгоруковская Москва

Свет из ларца

У дома на Долгоруковской, спроектированного бюро АПЕКС, из всей нашей подборки самое многослойное окружение. Доминантой служит темно-кирпичная колокольня в неорусском стиле. Никольскую церковь XVII века, к которой она была пристроена, в годы советского атеизма снесли, заменив зданием Союзмультфильма. Колокольня задавала координаты Итальянскому кварталу Михаила Филиппова, с уважением к ней подходит и наш дом. Также к участку примыкают: деревянная усадьба 1821 года; дом Августа Зиберта, построенный по проекту Романа Клейна в 1891; доходный дом Долгоруковского товарищества в неоготическом стиле. Неудивительно, что в поисках подходящего образа авторы рассмотрели девять вариантов.



Основными «связующими» новой и исторической застройки стали кирпич и форма здания, которая многим напоминает ларец. Алюминиевые панели здесь не на виду: они обрамляют откосы окон, уличные подоконники и входные группы. Но при этом играют важную роль: гладкая поверхность подчеркивает шероховатость кирпича ручной формовки и декоративные элементы – меандры из стеклофибробетона, металлические ограждения балконов, «ставни» в уровне мансардного этажа. Такие же панели Lux Copper Classic 3L, имитирующие медь, используются в интерьерах общественных зон. Таким образом, золотистое свечение из внутренних помещений прорывается наружу, оставляя мягкие блики на фасадах. В отличие от настоящей меди, алюминий не поменяет свой оттенок, сохраняя замысел архитекторов.





Корона в патине

Чопорный в отношении исторического наследия Петербург тоже принимает алюминий. Особенно, если его цвет соответствует традиционной палитре, рекомендованной комитетом по градостроительству и архитектуре. Именно таким является оттенок панированной меди из коллекции Correg/Brass – холодный, слюдяной, выдавший дождь и мокрый снег.



Спроектированный мастерской Михаила Мамошина клубный дом «Артхаус» тоже напоминает ларец, однако более фантазийный – позволить себе толику экспрессии архитекторы смогли благодаря расположению участка, не участвующего в формировании парадных проспектов. Классическую трехчастность, двор-колодец, граненые эркеры и вполне традиционные кирпич и гранит дополняет яркая «корона» – три полноценных этажа и мансардный уровень, собранные в островерхие зубцы и полностью облицованные «медным» алюминием Cladding Solutions. Линия межэтажных тяг, подчеркнутая этим же материалом, напоминает концентрические круги или всполохи северного сияния.

Клубный дом «Артхаус»

Михаил Мамашин подчеркивает, что «сутью эстетического решения фасадов является органичное включение дома в рядовую застройку исторического района Семенцы».



Соль Балтики

Что хорошо Петербургу, то подойдет и Кенигсбергу: такие же панели Dark Green Copper Patina стали одним из материалов, отличающих жилой комплекс «Рыбная деревня-2», построенный в самом центре Калининграда.

Выбранный авторами ганзейский стиль сочетается со стремлением создать образ «плотно застроенного европейского города» – отсюда разнообразие материалов и пластических решений. Секции домов объединяет кровля и мансардные этажи, облицованные алюминиевыми панелями. В отдельных местах материал спускается до уровня первого этажа, выполняя ту же задачу – разделить протяженный фасад на секции-«домовладения».

Новая краска

В городе Миллерово Ростовской области руинированную конфетную фабрику, у которой не было охранного статуса, по проекту студии «Новая Раса» реконструировали под многофункциональный комплекс с апартаментами, отелем и рестораном. Архи-



ЖК «Рыбная деревня» в Калининграде

текторы далеко ушли от оригинальной архитектуры, сохранив, однако, и подчеркнув индустриальный дух места – ведь основными пользователями здания будут сотрудники компании-заказчика «Амилко», которая занимается переработкой зерна. zooming

Сохранившиеся подлинные конструкции укрепили и отреставрировали, а затем дополнили новыми объемами и элементами декора: так у здания появились террасы, балконы, галереи, входные группы и разнообразные переходы. Оригинальную краснокирпичную кладку дополнили включения серого кирпича, а также алюминиевые панели знакомого нам оттенка Dark Green Copper Patina. Этот материал акцентирует некоторые значимые для получившейся композиции элементы: башню с круглым окном, к которой с противоположной стороны пристроен «оригами-домик» на кровле, обрамления панорамных окон.

Легкость атлета

Масштабная реконструкция арены «Лужники» проходила в 2018 году перед Чемпионатом мира по футболу. Внешний облик стадиона сохранили, единственным новым элементом на фасаде стал фриз: широкая металлическая лента, на которую методом перфорации нанесли изображения спортсменов, представляющих разные дисциплины. Раньше этот элемент был выполнен из металлокассет, пришедших в негодность и портящих общее впечатление. Графику для обновленного фриза архитекторы бюро СПИЧ разрабатывали совместно со Студией Артемия Лебедева.

archi.ru



Реновация заброшенной фабрики под частный жилой комплекс для компании «АМИЛКО» в городе Миллерово



Большая спортивная арена «Лужники». Реконструкция



Архитектура будущего - в Омане построят умный город

Sultan Haitham City уникален тем, что в нем технологии smart city сочетаются с культурным и архитектурным наследием страны, где он будет построен.

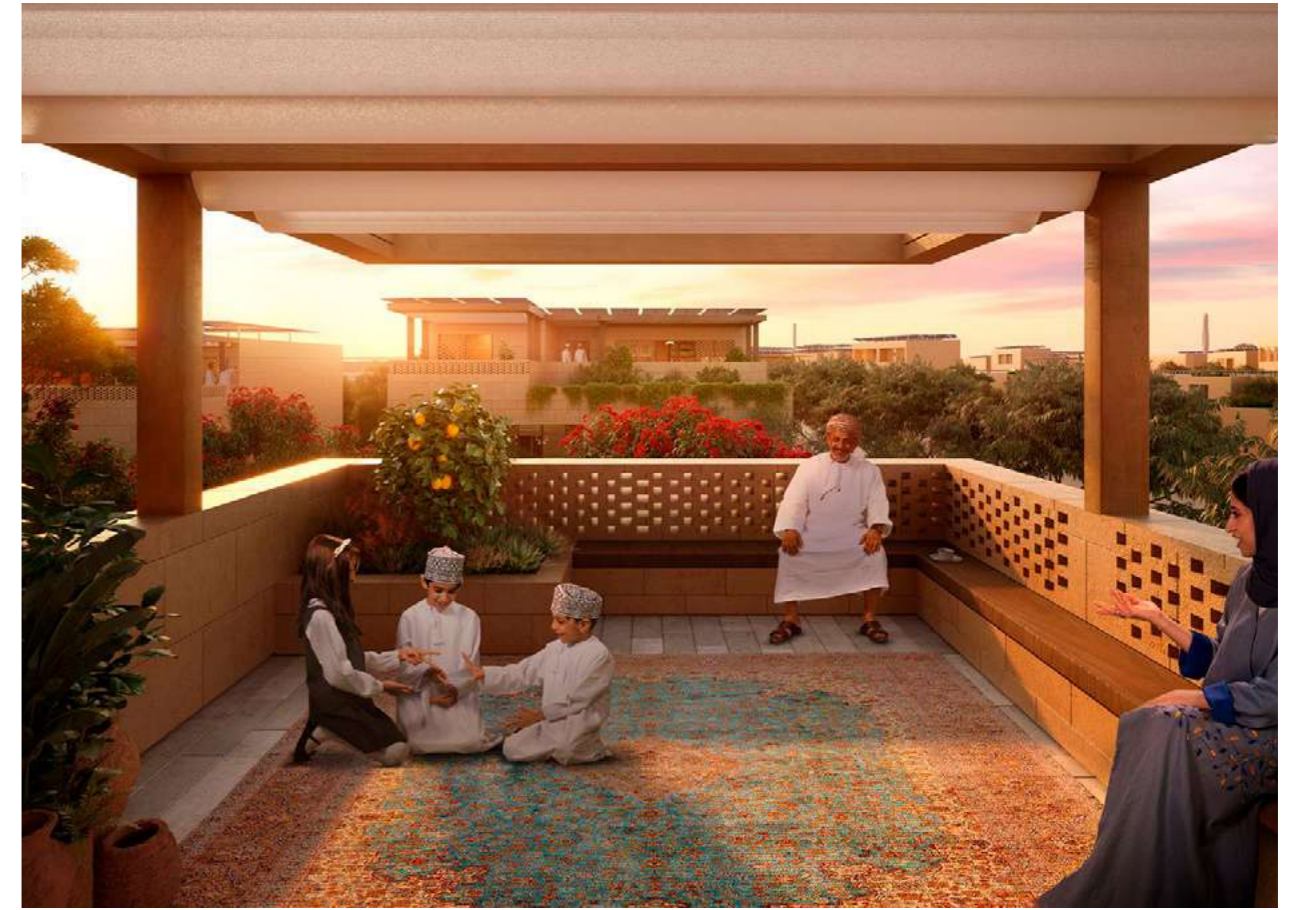


Sultan Haitham City, начало строительства которого запланировано на следующий год, будет включать в себя 19 жилых кварталов, общественные площади, в том числе парк на месте пересохшей реки и новую инфраструктуру городского транспорта для улучшения сообщения вдоль береговой линии. В жилых кварталах планируется построить более 20 000 домов различной типологии. Проектировщики утверждают, что город будет питаться за счет возобновляемых источников энергии, в том числе с помощью солнечных батарей. Кроме того, городское планирование предусматривает использование передовых систем управления дорожным движением, включающих датчики, отслеживающие ситуацию на дорогах в реальном времени, чтобы снизить количество заторов и сделать общественный транспорт более эффективным.

"Мы часто думаем об умных городах как об отдаленном видении архитектуры будущего, включающей технологии, которые еще предстоит изобрести или полностью исследовать их потенциал. Однако Sultan Haitham City - это умный город с технологиями и устойчивыми стратегиями, которые можно использовать уже сегодня", - отметил старший заместитель директора SOM Бернхард Реттинг (Bernhard Rettig). Более того, в данном проекте технологии smart city, например, интеллектуальные системы

мониторинга состояния окружающей среды (качества воздуха, управления водными ресурсами и т.д.) сочетаются с такими традиционными приемами, как естественное затенение улиц и естественная вентиляция. "На наш взгляд, такое сочетание низкотехнологичных и высокотехнологичных стратегий обеспечивает устойчивый рост архитектуры будущего, основанный на культурном наследии", - добавил Реттинг.

К слову, связь нового smart city с архитектурным наследием Омана было обязательным требованием заказчика. Поэтому в SOM решили использовать в строительстве значительное количество местных натуральных материалов нейтральной цветовой гаммы, чтобы подчеркнуть преемственность архитектурных традиций.



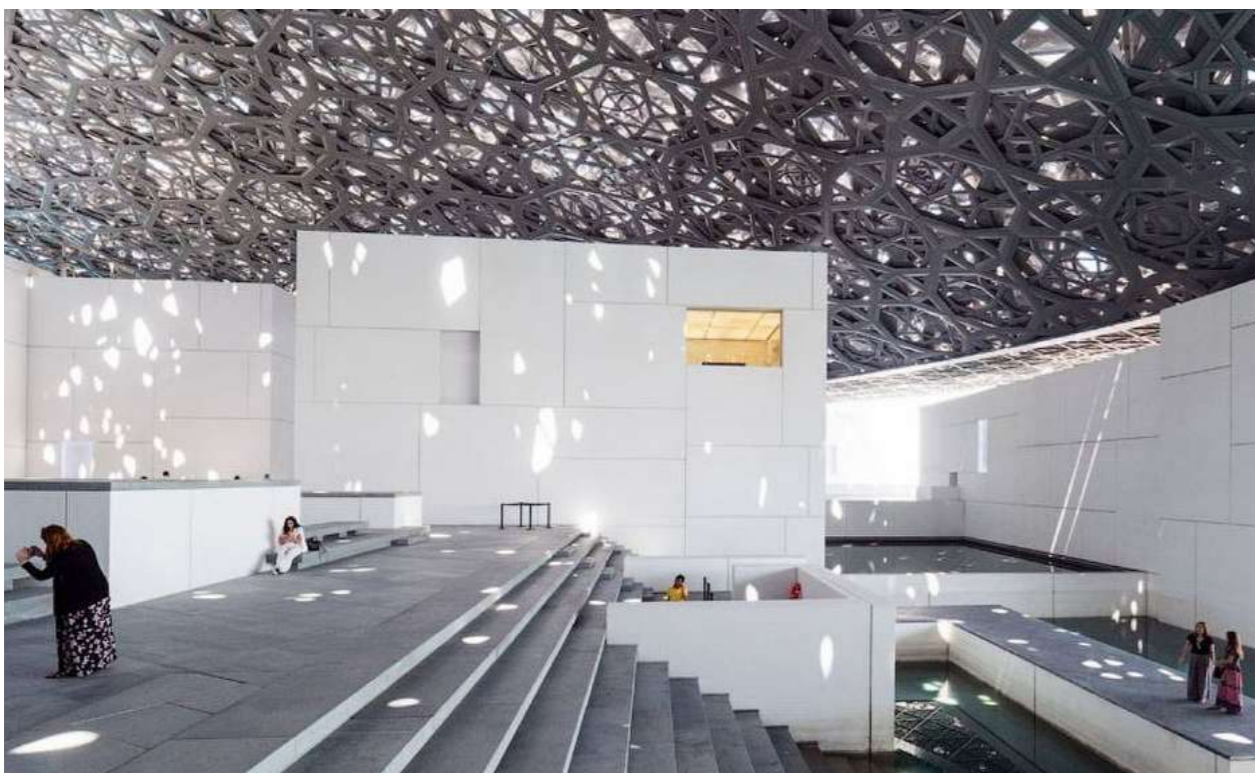
Также, по мнению проектировщиков SOM, городское планирование не только должно учитывать тенденцию к изменению климата, но и стремиться нивелировать негативные последствия такого изменения. Поэтому в Sultan Haitham City запланировано преобразование русла обмелевшей в данный момент реки в общественный парк. Помимо рекреационной у этого парка будет еще одна важная функция - удержание воды во время наводнений, риск которых существует в данном регионе.

Работы по возведению Sultan Haitham City разделены на четыре этапа. На первом этапе, который продлится до 2030 года, будет застроен центр smart city площадью пять квадратных километров и шесть из 19 жилых кварталов. Четвертый этап планируется завершить не раньше 2045 года.

architime.ru

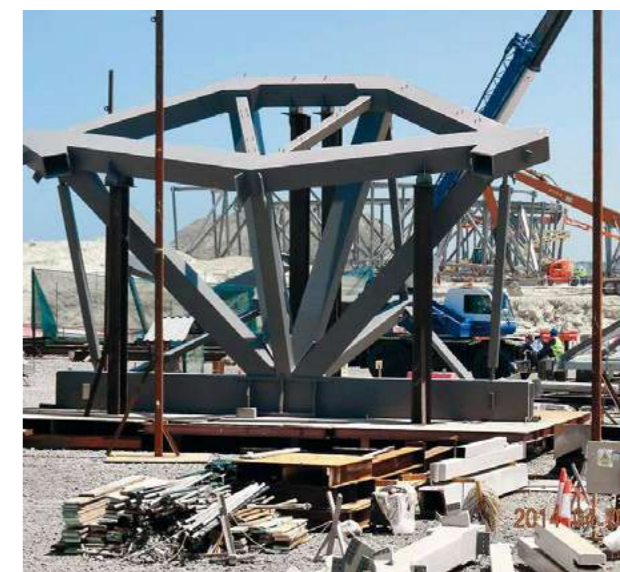
Louvre Abu Dhabi: купол над океаном

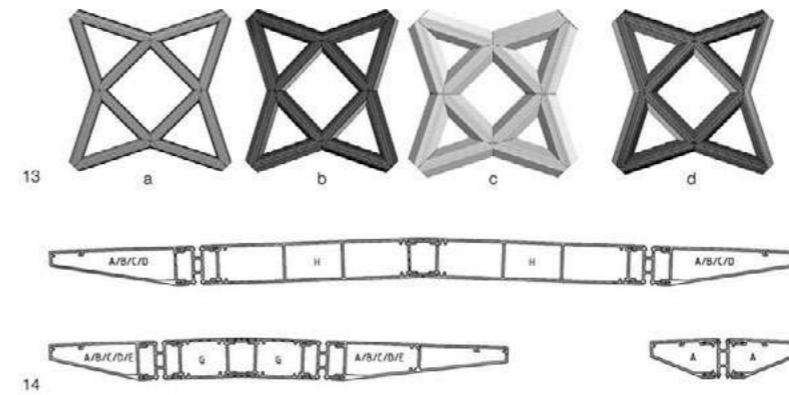
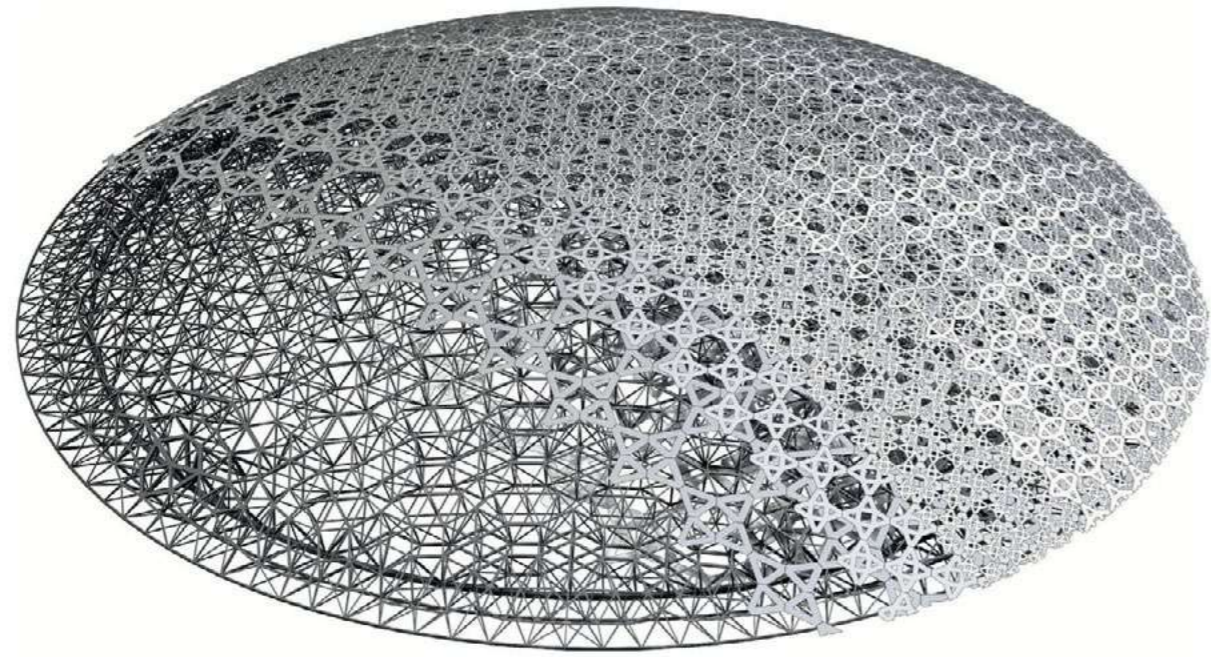
Жан Нувель задумал внешнее пространство Лувра в Абу-Даби как «дождь света» и как звездное небо ночью и музей уже открыл свои двери.



Около 600 произведений искусства, начиная с античности и до наших дней, представлены на выставочной площадке 8600 м². Комплекс общей площадью 87 000 м² расположен на искусственном полуострове в океане среди бассейнов с водой, которые были созданы, чтобы создать впечатление музея, поднимающегося из моря.

Отличительной особенностью здания является купол с геометрическим орнаментом – отсылка к традиционной арабской архитектуре – который, кажется, парит над 55-ю пространствами под ним. Купол облицован блестящим белым фибробетоном и накрывает помещения для постоянной коллекции произведений искусства, временных выставок, детского музея, кафе и ресторана, а также зрительного зала. Гигантский купол диаметром 180 м охлаждает площадь 25 000 м²; сквозь тень, которую он дает. По краю он опирается всего на четыре опорные точки на высоте 14 м: самая высокая точка купола находится на высоте 40 м над уровнем моря.



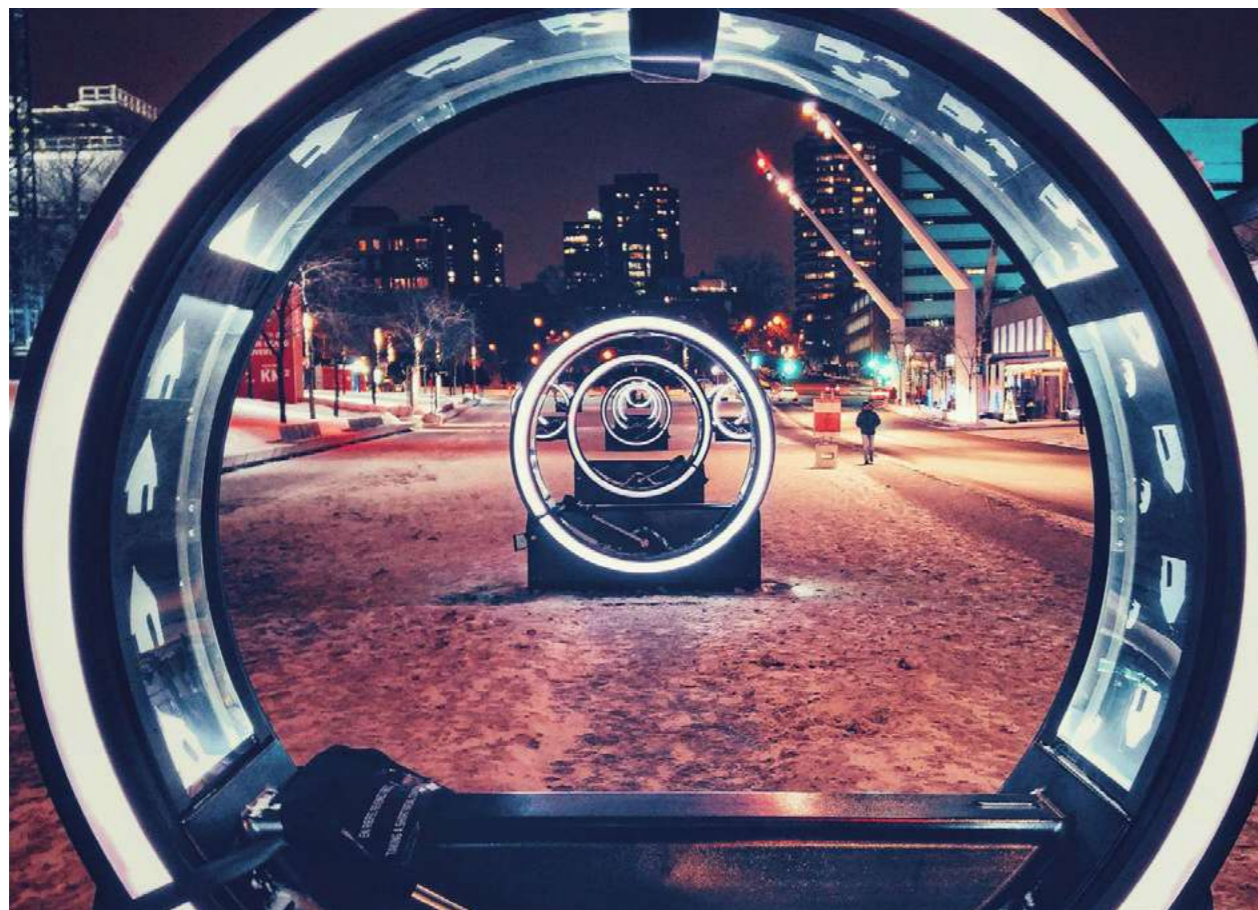






Умная уличная мебель

Цифровые технологии активно используются для повышения качества жизни людей не только внутри зданий, но и в городе в целом.



Что такое умная мебель, и когда она появилась?

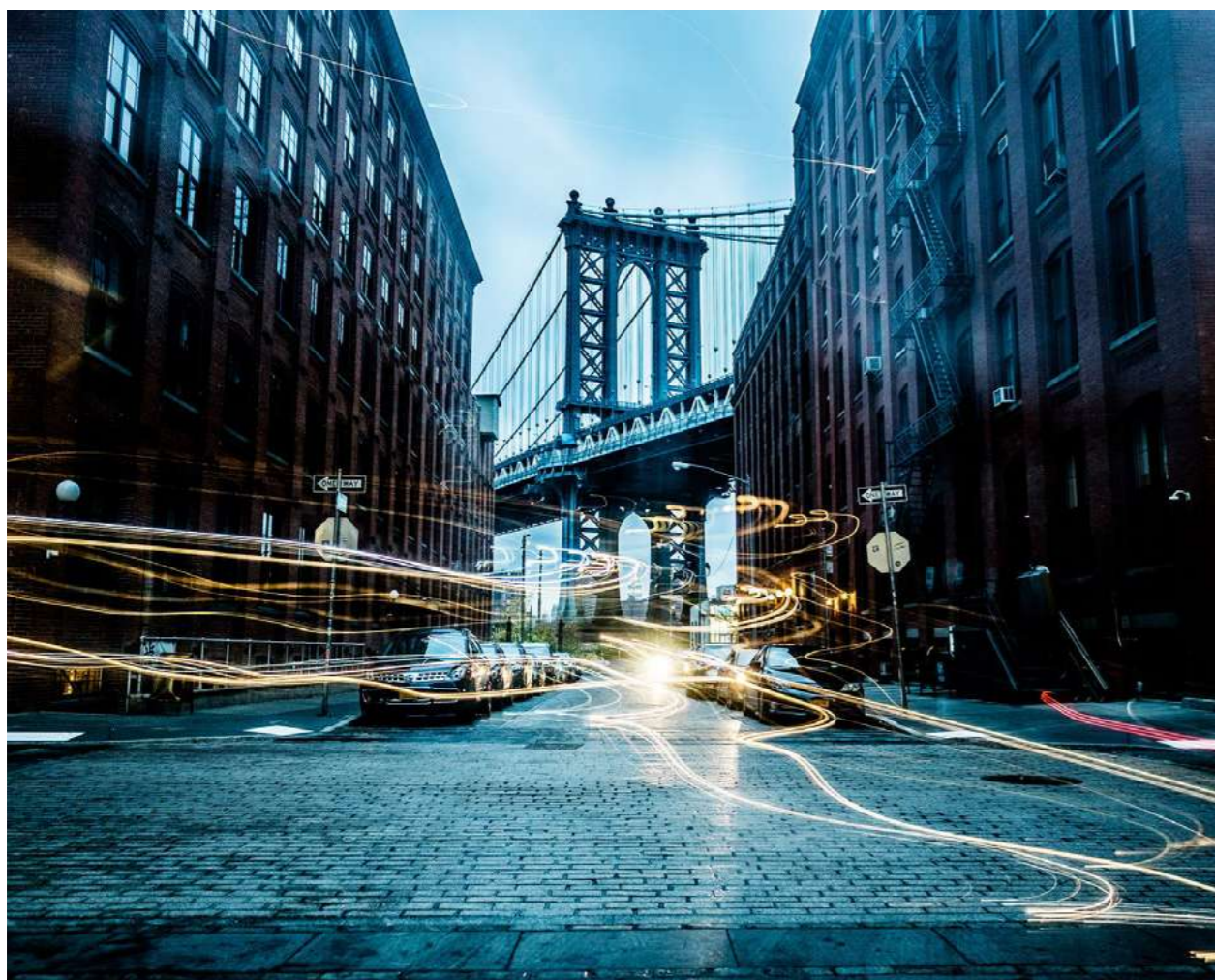
В 2022 году консалтинговая компания Deloitte представила отчет о глобальных инфраструктурных тенденциях в современных городах. Согласно этому документу, сегодня зарождается устойчивый тренд на распространение интернета вещей на все уровни городского планирования. То есть урбанисты пророчат городам цифровое будущее, в котором интернет будет взаимосвязан со всеми аспектами городской жизни. И особая роль в этом процессе отводится умной уличной мебели.

Умной принято называть мебель, в которую интегрированы различные датчики, цифровые дисплеи, точки доступа Wi-Fi, разъемы для зарядки гаджетов и другие функции. Автобусные станции с информационными дисплеями, показывающими в режиме реального времени ситуацию на дорогах, время прибытия транспорта и его наполненность, скамейки со встроенными розетками и дисплеями, показы-

вающими состояние окружающей среды, мусорные баки, сигнализирующие обслуживающему персоналу о необходимости очистки, - вот лишь некоторые примеры умной уличной мебели.

Производители во всем мире отмечают рост спроса на подобную продукцию. Например, сербская компания Strawberry Energy свою первую умную скамейку установила в Лондоне в 2015. Уже через год их скамейки появились в 25 европейских городах, а сегодня их можно встретить в более чем 90 городах на пяти континентах.





Что необходимо учесть при производстве умной мебели?

По словам Антона Кирусова, инженера-менеджера по управлению инновациями и руководителя направления "Умный город" в компании Хоббика, разработать мебель с экраном, который будет показывать красивую рекламу, в наше время совсем не сложно. Но чтобы такая мебель одинаково исправно функционировала в сложных и разнообразных климатических условиях нашей страны, а главное имела надежную антивандальную защиту, использовать стандартные технические решения, представленные сегодня на рынке, недостаточно - необходимо адаптировать их к российским реалиям либо создавать качественно новые решения.

"Во-первых, мы защищаем электронную начинку нашей умной мебели прочным стальным корпусом. Во-вторых, уделяем серьезное внимание антивандальной защите светодиодных экранов. Специально для этого был разработан защитный экран из эпоксидной смолы, заливаемой в решетку жесткости. Один модуль такого экрана выдержит вес 100-киллограмового человека, а в одной скамейке "Смартчейн версия 3.0" 36 таких модулей. То есть, если по ней будут стучать молотком, прыгать на ней или ходить ногами, то экран не повредится. Этот же экран из эпоксидной смолы обеспечивает и надежную влагозащиту", - рассказал Антон Кирусов.

Но как сказывается использование такого защитного экрана на качестве изображения, выводимого на дисплей?

"Понимая, что мебель с цифровыми экранами будет вызывать у прохожих любопытство, и часто может

возникнуть ситуация, когда между человеческим глазом и LED дисплеем будет небольшое расстояние, например, ребенок захочет рассмотреть пиксели на скамейке, мы отказались от стандартных LED систем с открытыми светодиодами. Наша компания разработала специальные светофильтры, избавляющие картинку от бликов, которые могут негативно сказаться на зрении. Простыми словами, благодаря данному светофильтру человеческий глаз не видит сам светодиод, хотя тот светит очень ярко", - добавил эксперт.

Помимо всех этих нюансов не следует забывать и о такой важной составляющей, как энергопотребление умной мебели, ведь чем оно будет меньше, тем активнее данные разработки будут использоваться при благоустройстве. По словам Антона Кирусова, максимальная потребляемая мощность скамеек производства компании Хоббика сопоставима с потреблением энергии домашним персональным компьютером.

Тренды в дизайне умной мебели

Если за использованием умной мебели в городской инфраструктуре будущее, то каким будет будущее самой умной мебели? На данный момент можно выделить следующие тренды:

Многофункциональность - функционал умной городской мебели постоянно расширяется, все чаще к модулям для зарядки гаджетов и точкам Wi-Fi, добавляются цифровые дисплеи, что открывает новые возможности не только для горожан, но и для бизнеса.

Интерактивность - широкое применение цифровых

дисплеев неизбежно приведет к большей интерактивности, то есть за счет распознавания объектов и лиц устройство по-разному будет взаимодействовать с разными пользователями.

Большее разнообразие дизайнерских решений - если первые умные скамейки было в основном простых форм, то сегодня все чаще появляются объекты со сложным дизайном для привлечения внимания.

Объединение умных устройств в экосистему - потенциальные возможности умной мебели неизбежно приведут к интеграции различных предметов в единую экосистему и взаимодействию данной системой с инфраструктурой умного города. На последнем тренде стоит остановиться более подробно.

Как система "smart home" повлияла на дизайн уличной мебели?

Учитывая опыт создания и функционирования систем управления умным домом, когда с помощью специального приложения или помощника на базе искусственного интеллекта интернет-вещи, которыми укомплектован smart home, выполняют определенные сценарии, разработчики умной городской



мебели начали создавать нечто подобное.

"После трех лет разработок, в этом году мы презентовали целую Экосистему устройств, оснащенных антивандалным дисплеем и микрокомпьютером, с которыми можно взаимодействовать с помощью нашего единого мобильного приложения вне зависимости от типа устройства города, региона или страны. Мы уже сейчас готовим коллаборации и сотрудничеству с разработчиками других современных городских технологий, готовы к интеграции интересных IT-решений в нашу экосистему объектов уличной мебели, которых будет становиться всё больше и больше", - отметил Антон Кирусов. По его словам, это открывает самые широкие перспективы от интеграции с системой электронной очереди в банках, до вывода сообщений о начале посадки на рейс в аэропорту или взаимодействия с системой городского транспорта.

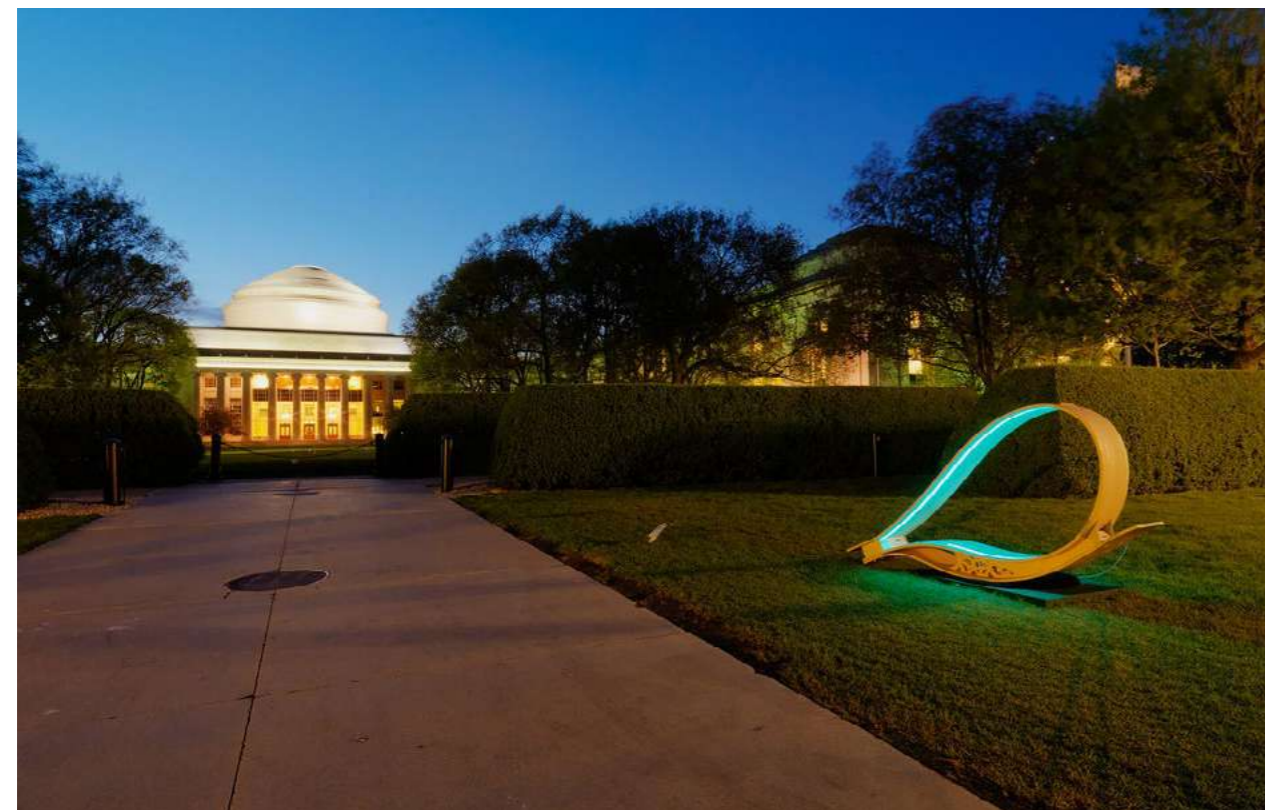
Умная мебель в российских городах

Каким образом все это работает на практике?

"В этом году можно будет уже встретить первые экземпляры нашей умной мебели в некоторых торговых центрах и на улицах причем не только в Москве. В нашем приложении будут появляться геолокации новых появившихся устройств на глобальной карте", - заявили в компании Хоббика.

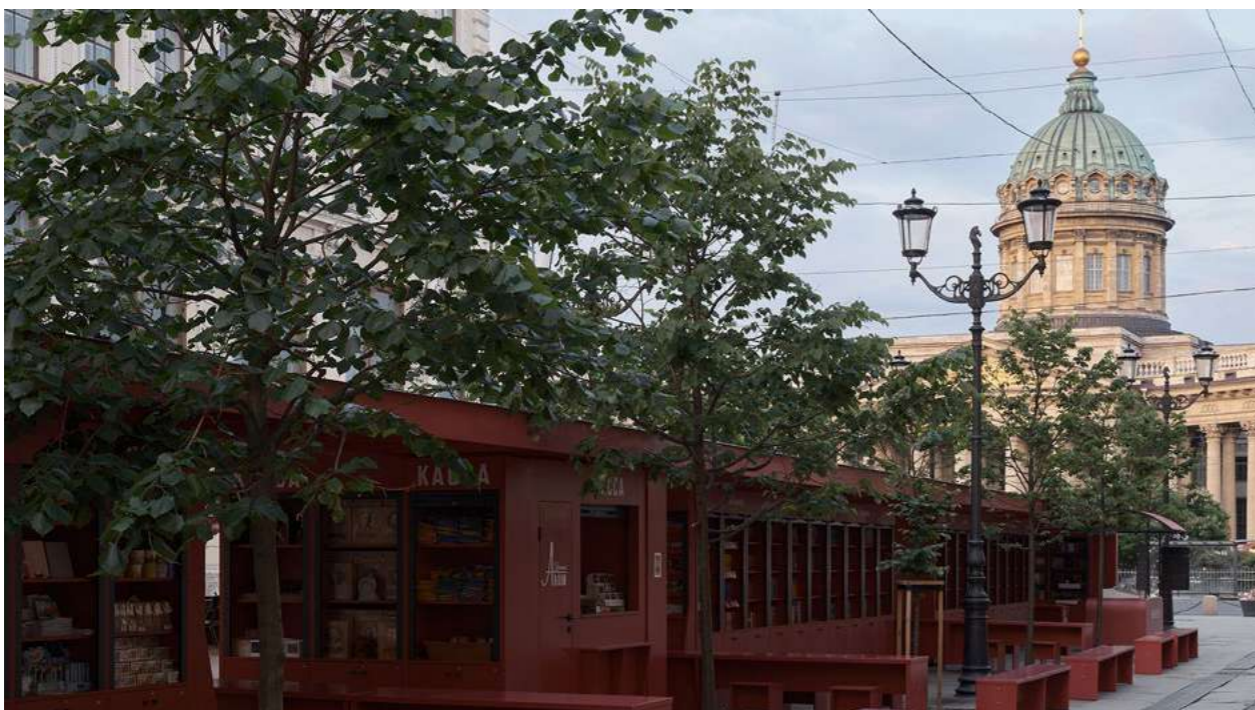
Особой популярностью пользуется умная скамейка Смартчейн версия 3.0, которая может работать в интерактивных режимах "Игры" или "Рисования", управляемых с помощью специального приложения. В этом году они были установлены в Арт-резиденции в Ханты-Мансийске и в детском центре цифрового образования "IT CUBE, Белая Холуница" в Кировской области.

architime.ru



«Книжные Аллеи» в Петербурге по проекту Spirin Architects

Это общественное пространство и книжный магазин под открытым небом, открытый в летний сезон, который протянулся от Невского проспекта до памятника Гоголю.



Архитекторы Евгений Спири́н и Екатерина Аргутина включили в проект два блока стеллажей, кассовый блок, помещения для охраны и персонала, а также сцену и амфитеатр для проведения мероприятий. «Линейность и горизонтальность, характерные для города на Неве, стали для нас лейтмотивом, — рассказывают они. — Порталы в 56-метровом книжном стеллаже также семантически связали нас с Санкт-Петербургом. Их акцентировали мобильными столами, для которых предусмотрены разные сценарии использования — от простого чтения книг до проведения мастер-классов».

«Кессонированное покрытие вторит декору Казанского собора, расположенного напротив „Аллей“, а свойственный для петербургских маркизов красно-фиолетовый цвет отсылает к сезонности, временности сооружения и к эскизам легендарного архитектора Лазаря Хидекеля, который не менее значим для культуры Петербурга, чем Карл Росси».

Сцену сместили в сторону от памятника Гоголю. В камерном пространстве архитекторы подчеркнули его общественную функцию. «Мы вернули городу улицу, сделали объект единым целым с ней, — добавляют они. — Кроме того, работая с наследием старейшего книготоргового предприятия в России, мы предложили переосмыслить и логотип „Книжных Аллей“, обратившись к фирменному стилю Ленкинги, правопреемником которой стал Санкт-Петербургский дом книги».

interior.ru





Мозаика в 3D

В Мохали, городе-спутнике Чандигарха, появилось еще одно офисное здание с необычным фасадом от Studio Ardete.



Речь пойдет о Tessalace. Название происходит от английского слова tessellate – «мостить» в геометрическом значении, то есть покрывать поверхность многоугольниками без зазоров между ними.



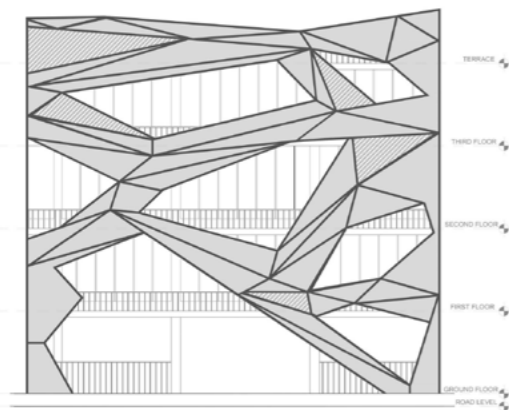
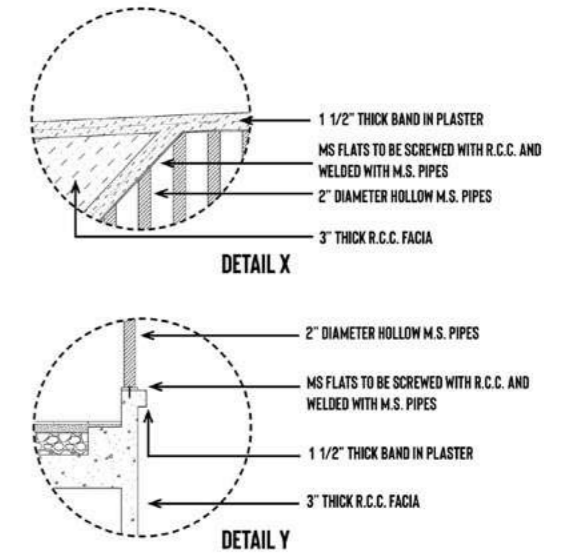
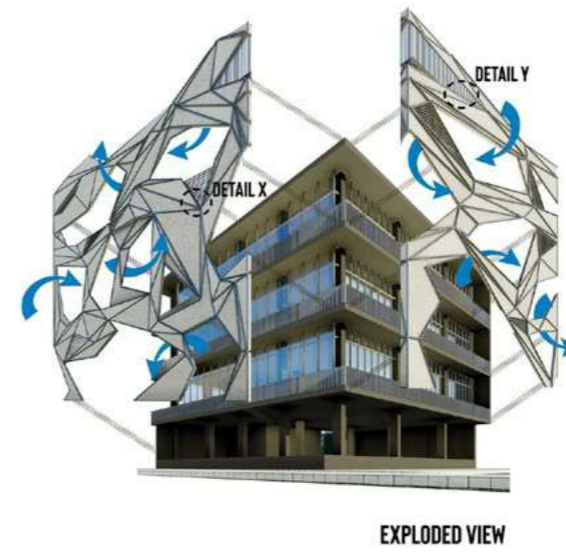


Здесь этот прием использован для оформления обычного офисного корпуса (1533 м2) в зоне новой застройки, чтобы сравнительно легко придать ему индивидуальность.

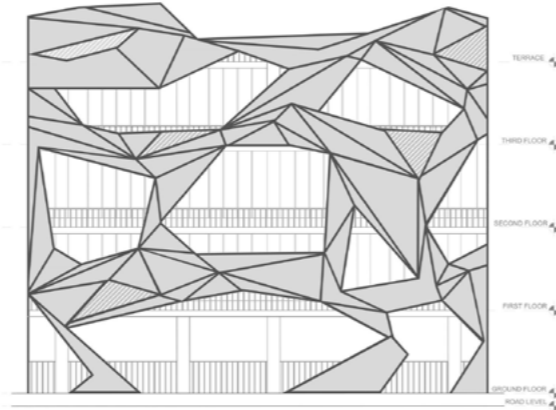
Надо учитывать то, что Мохали – бывший промышленный район, теперь ставший важным IT-центром, то есть арендаторы, цифровые компании, особенно нуждаются в оригинальных по архитектуре штаб-квартирах.

Здесь для фасада использованы армированные бетонные панели, подчеркнутые белыми стальными профилями. Такие же профили заполняют часть проемов по принципу решетки. За 3D-фасадом располагаются галереи, а за ними – остекленные фасады. Таким образом создается «буферная зона», защищающая интерьеры от перегрева.

archi.ru



FRONT ELEVATION



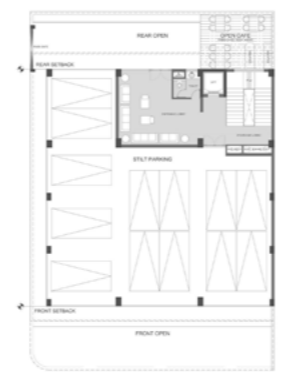
SIDE ELEVATION



ALL FLOORS LAYOUT PLAN



BASEMENT FLOOR LAYOUT PLAN



STEEL FLOOR LAYOUT PLAN



PHASE 1



PHASE 2



PHASE 3

Mercury Energy создал «Второе Солнце» против зимней хандры

Новозеландский производитель электроэнергии придумал, как в зимний сезон поднять жителям настроение с помощью светотерапии.



Количество солнечных часов в Новой Зеландии в 2023 г. достигло рекордно низкого уровня. И производитель электроэнергии Mercury Energy придумал креативное решение этой проблемы. Совместно с агентством FCB Aotearoa и дизайн-студией The Glue Society компания установила гигантскую светотерапевтическую скульптуру солнца шириной 18 метров и высотой восемь метров. Она состоит из 8 тыс. лампочек, которые излучают свет. Инсталляция предназначена для поднятия настроения в зимние месяцы, когда практически нет солнца.

Исследование Mercury показало, что почти 80% новозеландцев считают, что в этом году они пережили зимнюю хандру, и почти каждый третий (30%) рассказал, что погода влияла на их настроение большую часть дней за последние три месяца.

Светотерапевтические лампы широко используются в качестве альтернативного средства лечения плохого настроения и снижения энергии зимой. Согласно исследованиям, в регионах с ограниченным количеством солнечного света в зимнее время года ежедневное пребывание на солнце в течение 30 минут, имитирующее яркий свет, особенно по утрам, может оказать положительное влияние на настроение человека.

Скульптура «Второе Солнце» появилась на пляже Маунт-Маунгануи в городе Тауранга, где расположен крупнейший в стране порт, и в Данидине – второй по величине город на Южном острове в Новой Зеландии.

«Мы хотели создать уникальный способ объединения людей и воплотить в жизнь нашу платформу Energy Made Wonderful («Энергия стала прекрасной»). Мы надеемся, что «Второе Солнце» принесет в сообщество позитивную энергию», – сказала Сара Коуэн, глава отдела маркетинга Mercury.

adindex.ru

Работа с цветом

Архитекторы MVRDV реконструировали высотное здание в Шэньчжэне: проект должен стать образцом для перестройки не востребуемых сооружений в масштабе всего Китая.



КНР ставит своей целью стать к 2060 году CO₂-нейтральной, и для этого важно свести к минимуму снос устаревших, ставших ненужными или в целом «неудачных» сооружений. Реконструкция оставляет углеродный след во много раз меньший, чем у демонтажа и нового строительства, когда огромный объем железобетона оказывается на свалке.

Государственная комиссия по застройке и реформе выбрала 24 объекта как «полигоны» по отработке лучших методов реконструкции. Одним из них стало здание в центре Шэньчжэня. 100-метровая офисная башня с магазинами и кафе в подиуме была построена в 1994, когда мегаполис еще не завершил первый этап своего взрывного развития как континентального близнеца/альтернативы Гонконгу. Однако недостатки проекта позволили лишь в 2002 занять торговые площади на нижних ярусах, в то время как офисные этажи так и остались пустыми. В 2019 стало окончательно ясно, что использовать постройку по назначению не удастся.

Было решено превратить офисы в гостиничные номера, а подиум занять Центром женщины и ребенка с библиотекой, зрительным залом, детским театром, врачебными кабинетами и т. д. Визуально превращение выражено с помощью цветных «рам», которые, защищая его от солнца, оформляют ниж-



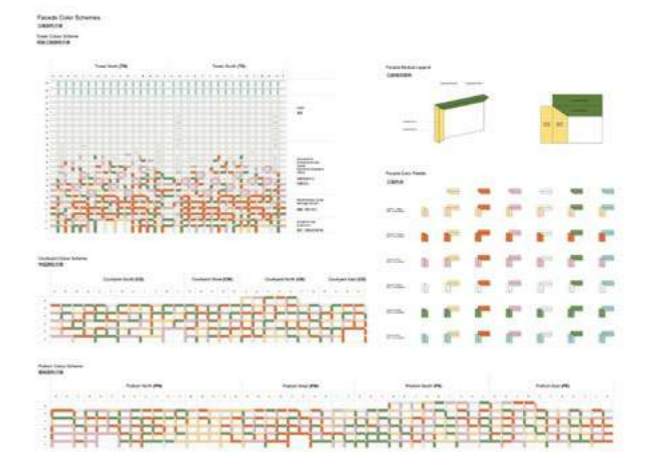
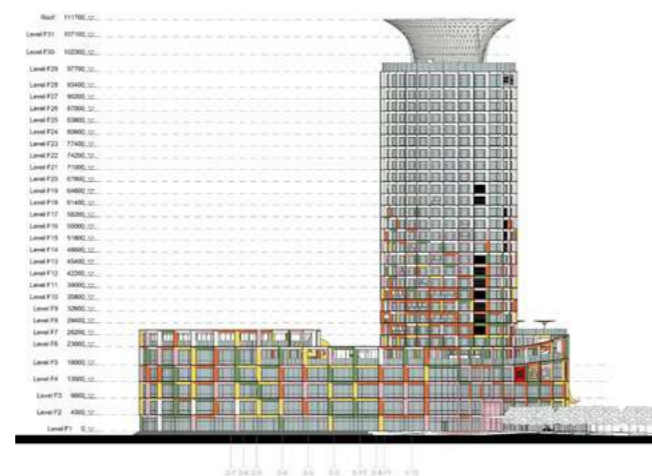
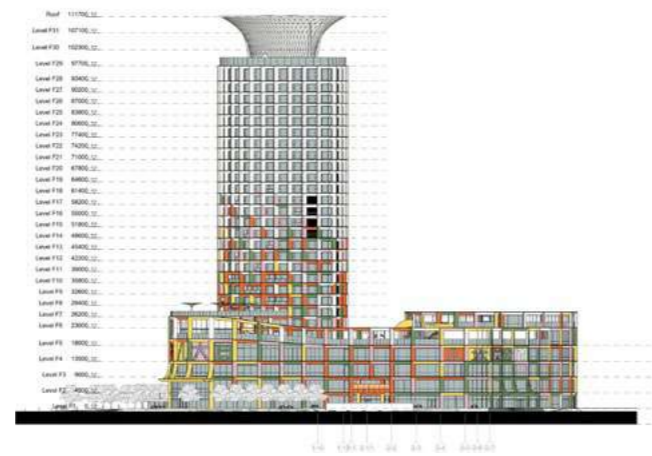


нюю часть фасада, но постепенно исчезают по мере роста высоты, когда детская функция сменяется взрослой, то есть отелем. В вестибюле центра также использованы яркие тона, создано подобие игровой площадки. Ради удобства ориентации в разные цвета окрашены четыре входа в башню, каждый со своим назначением.

Двор-парковка стал общественным пространством с фуд-кортом. На кровле установили заметную «корону», а у ее подножия устроили смотровую площадку. Находившийся рядом с башней вход в метро перенесли внутрь нее, освободив пространство города.

archi.ru





5 инсталляций на London Design Festival 2023: как дизайн ВЫХОДИТ В ГОРОД

Наряду с прогрессивными проектами, демонстрирующими креативную составляющую Лондона, во время фестиваля организаторы преобразуют город при помощи тематических и сайт-специфик инсталляций.



Динамическая инсталляция Aura в Соборе Святого Павла. Пабло Вальбуэна

Динамическая инсталляция Aura в Соборе Святого Павла. Пабло Вальбуэна

Автором одной из центральных инсталляций в программе фестиваля стал испанский художник из Франции Пабло Вальбуэна. Основой арт-объекта выступили звуки, возникающие в стенах собора, от пения хора во время служб до разговоров посетителей. Подвешенная к куполу здания вертикальная конструкция преобразует шумы в свет, яркость которого меняется в зависимости от их характера и интенсивности. По задумке автора инсталляцию можно увидеть из любой точки собора: такой эффект создает впечатление, будто структура превращается в элемент архитектуры. Aura разместилась в Соборе Святого Павла до начала ноября 2023 года

Модульная система Nth Display System в The Coal Office. Zaha Hadid Design

Студия Zaha Hadid Design показала на фестивале прототипы модульной мебельной системы Nth Display System. Волнообразная форма конструкции отсылает к природным процессам – в частности, к эрозии почвы. Как отметила команда, скульптурная чувственность объекта, выраженная в ритме ниш и выступов, формирует его нестандартное восприятие в пространстве. Система состоит из 12 модулей, которые можно комбинировать для создания многофункциональных структур: создатели предлагают использовать получившиеся композиции для демонстрации объектов на ярмарках и выставках. Во время London Design Festival прототипы расположились у ресторана Coal Office недалеко от станции Кингс-Кросс..



Модульная система Nth Display System в The Coal Office. Zaha Hadid Design



Световая инсталляция Halo в церкви St Stephen Walbrook. Studio Waldemeyer



Световая инсталляция Halo в церкви St Stephen Walbrook. Studio Waldemeyer

Инсталляция, разработанная командой мультидисциплинарной студии Studio Waldemeyer, тоже расположилась в лондонском соборе – англиканской церкви St Stephen Walbrook. Сооружение, спроектированное Сэром Кристофером Реном, считается одним из знаковых в столице, оставаясь символом проявленной ей стойкости после Великого пожара 1666 года. Дизайнеры стремились создать иммерсивный опыт, для достижения которого придумали два слоя конструкции. Первый из них – это маятник конической формы со встроенными светильниками, вращающийся вокруг центрального алтаря. По задумке Studio Waldemeyer круговая динамика маятника напоминает о непрерывном движении небесных тел и формирует медитативное впечатление. Этот элемент дополнен вторым слоем инсталляции – меняющимся освещением, которое отсылает к северному сиянию и окутывает купол церкви.

Инсталляция Spirit of Place в пространстве Strand Aldwych. Симона Брюстер

Городскую зону Strand Aldwych в центре Лондона дополнила инсталляция Симоны Брюстер, состоящая из серии масштабных скульптурных ваз. Этот проект стал первым опытом работы художницы и дизайнера с пробковым деревом и был подготовлен совместно с Amorim – португальским производителем этого материала. Название работы отсылает к понятию *genius loci* («гений места»). Каждый визуальный элемент, составляющий инсталляцию, воплощает определенную характеристику леса пробкового дуба.

Инсталляция Hana Mikoshi в Музее Виктории и Альберта. Hayatsu Architects

В своей инсталляции команда лондонской студии Hayatsu Architects использовала около 50 000 цветков сакуры, сделанных вручную локальными мастерами. Получившиеся структуры похожи на традиционные бумажные скульптуры, которыми обычно украшают улицы во время ежегодного фестиваля Mino Matsuri в японской префектуре Гифу. Инсталляция, название которой переводится как «храм цветов», задумана авторами интерактивной: так, в течение всего лета местные жители в рамках специальных мастер-классов могли самостоятельно украсить конструкцию цветами, чтобы она приняла законченный вид.

design-mate.ru



Инсталляция Spirit of Place в пространстве Strand Aldwych. Симона Брюстер



Инсталляция Hana Mikoshi в Музее Виктории и Альберта. Hayatsu Architects

Магия света

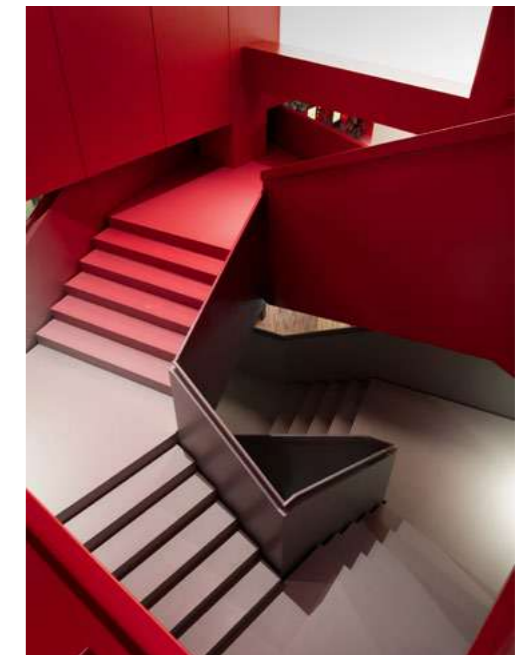
DA bureau переосмыслило культовое петербургское место – кинотеатр «Мираж» на Большом проспекте Петроградской стороны.



Используя свет и цвет архитекторы захватывают внимание посетителя с самого первого шага внутрь и больше не отпускают его: ни в коридорах, ни на лестнице, ни в уборной.

Архитекторам было важно сохранить атмосферу кинотеатра, но при этом дать ему интуитивно понятную структуру, а также привнести дополнительные функции. Ядром концепции стал свет, на котором, собственно, строилась история кинотехнологии. Свет определяет отношения пространства со зрителем, создает праздничное настроение и помогает с навигацией от входа до кресла в кинозале.

Двухэтажный холл, из которого зрители расходятся по залам, полностью «перекроили». Преобразилась центральная лестница: она не только стала популярной точкой для фотосессий, но и усилила визуальную связь между этажами, сделав пространство холла более открытым и просматриваемым. Архитекторы постарались сделать его как можно более «чистым» и одновременно эффектным: наполнили световыми кубами, которые могут менять цвет под различные задачи, а также срежиссировали драматичный переход от неброского серебряного цвета первого этажа к насыщенному алому на втором.



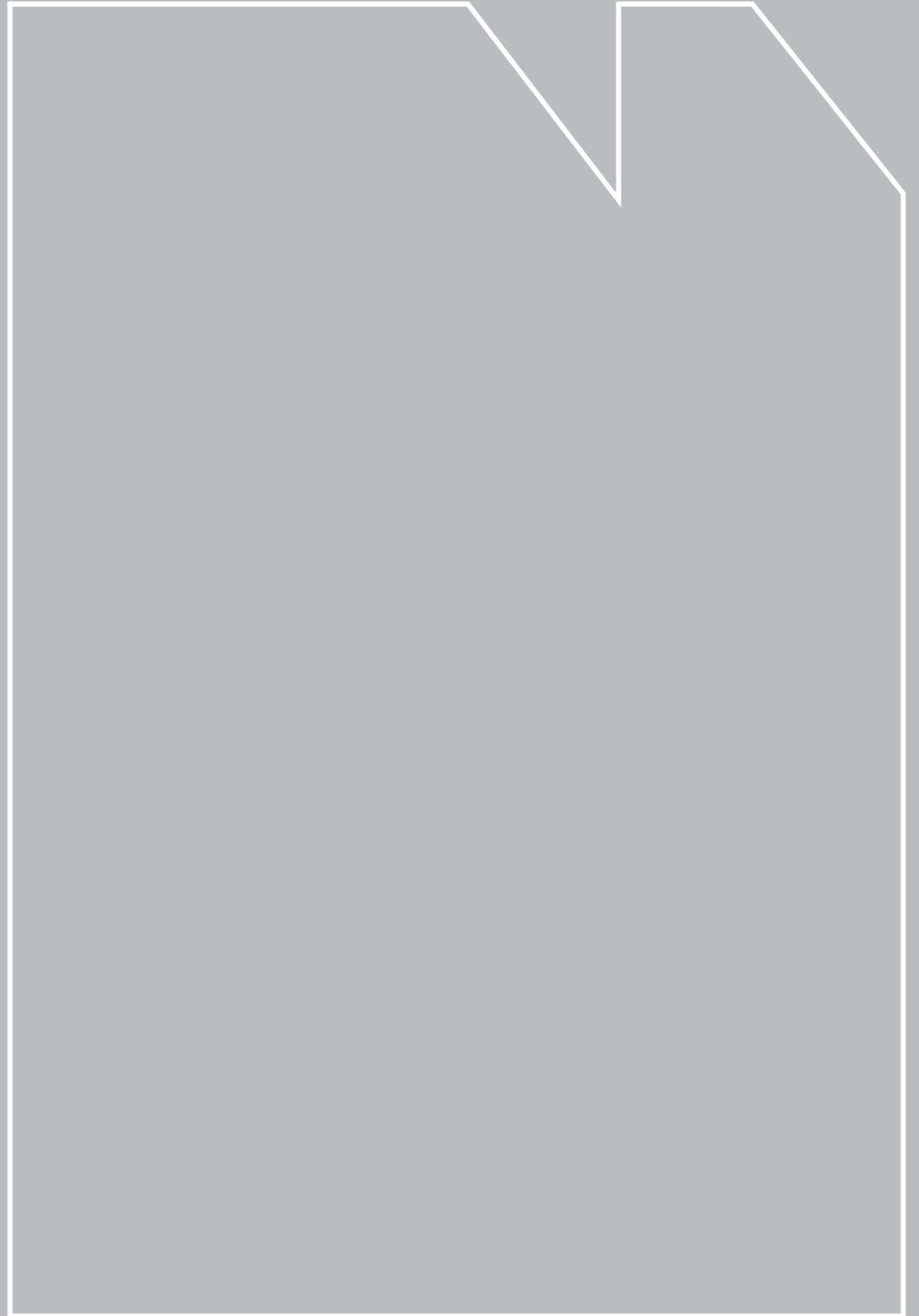
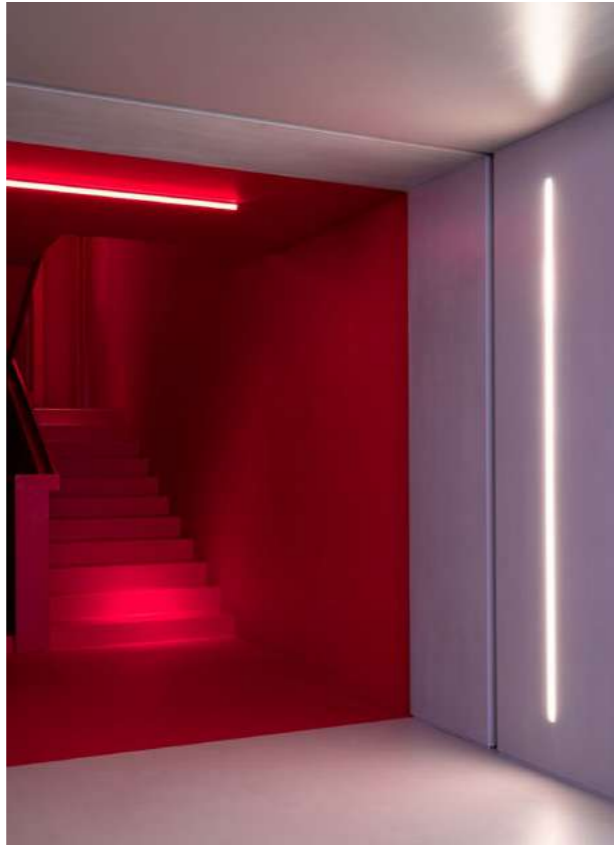
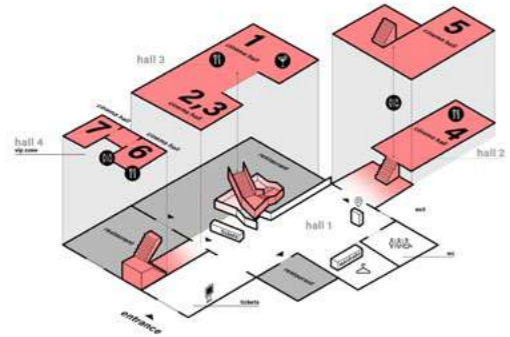


Базовый световой сценарий запечатлен на фотографиях ниже: кубы светятся ровным белым светом и осуществляют функцию навигации, привлекая внимание к ключевым зонам пространства. Поскольку площадка создана для работы с эмоциями, ради которых люди и ходят в кино, во время премьер настройки света можно менять и подстраивать под основные цвета фильма.

Каждый кинозал имеет свои особенности оформления, световые и аудиоэффекты на входе и во время ожидания начала сеанса. Историческим лестницам, ведущим в кинозалы, тоже добавили красного света, который отсылает к проявочным комнатам. Реорганизовать удалось и внутренние служебные помещения для персонала, киномехаников и официантов. Также появился формат MKitchen – обслуживание и доставка еды прямо в кинозал.

archi.ru







city.vds.group



telegram