

РАЗВИТИЕ ГОРОДСКОЙ СРЕДЫ / АРХИТЕКТУРА И АЙДЕНТИКА

ИТОГИ ФЕВРАЛЯ / 2022

Сегодня во вступительном слове мы хотели бы остановиться на теме влияния креативных индустрий на развитие городов.

К креативным индустриям относят искусство, дизайн, архитектуру, музыку, кино, ТВ и анимацию – по разным оценкам, всего от 10 до 14 отраслей. Согласно Концепции развития креативных индустрий, утвержденной правительством РФ в сентябре 2021 г., долю творческих отраслей в экономике России к 2030 г. планируется увеличить до 6%. В том числе за счет использования сильных сторон специализации регионов и создания территориальной инфраструктуры креативного предпринимательства.

В России лидером по доле креативных индустрий в экономике города остается Москва. По данным департамента предпринимательства и инновационного развития г. Москвы, на креативные индустрии приходится 6,3% ВРП, что более чем в 2 раза превышает средний показатель по России. В мировых мегаполисах этот показатель выше: в Берлине – 8,5%, в Лондоне – 11,1%.

Часто роль креативного хаба или кластерообразующего проекта выполняет университет. Например, Стэнфордский университет в Кремниевой долине или Массачусетский технологический институт в инновационном районе Kendall Square. В Москве – Сколковский институт науки и технологий («Сколтех»), МШУ «Сколково» и Российская экономическая школа на территории инновационного центра «Сколково», а также университет креативных индустрий Universal University в Artplay.

Сложно рассчитать, как креативные индустрии влияют на развитие территории. Качественными показателями могут быть повышение туристического потенциала, создание новых рабочих мест, благоустройство территории, развитие других секторов экономики, таких как общепит, ритейл, спортивная сфера, логистика. За счет креативных индустрий город может интегрироваться в глобальный контекст.

Креативный кластер – это сообщество творческих предпринимателей, которое может жить на конкретной территории, а может существовать в экосистеме, не обязательно заземленной в конкретном месте. Объекты, построенные в центре города на территории бывших промзон, часто помогают вывести городские районы из депрессивного состояния. Креативные пространства способны перезапустить город – превратить промзону в центр культурной жизни и стать новой точкой сборки для бизнеса, жителей и туристов.

Территории вокруг творческих кластеров открывают возможности для девелоперов, становятся привлекательными для строительства и влияют на стоимость недвижимости. Кластеры становятся «третьим местом» – частью общественного пространства, не связанного с домом или работой, – и новой точкой притяжения.

Настоящее издание является некоммерческим, издается в познавательных целях. Все права авторов представленных материалов защищены.

Содержание:

Брендинг

- 03 Где мы будем жить: главные тренды в архитектуре прямо сейчас
- 04 Драматический ландшафт в эпоху метамодерна

Большая архитектура

- 13 Большая волна в Гаосюне
- 14 Титан над рекой
- 16 Пять проектов ПИ «АРЕНА» для зарубежных конкурсов: от оперы и библиотеки до заповедных мест и искусственного острова.

Малая архитектура

- 18 Промежуточная типология
- 19 Павильон ПИК / Мастерская Бе
- 20 Дивный вид

Визуальная коммуникация

- 21 Прогнозы в области просвещения: теория экспертов по развитию ситуации отрасли к 2023 году и после

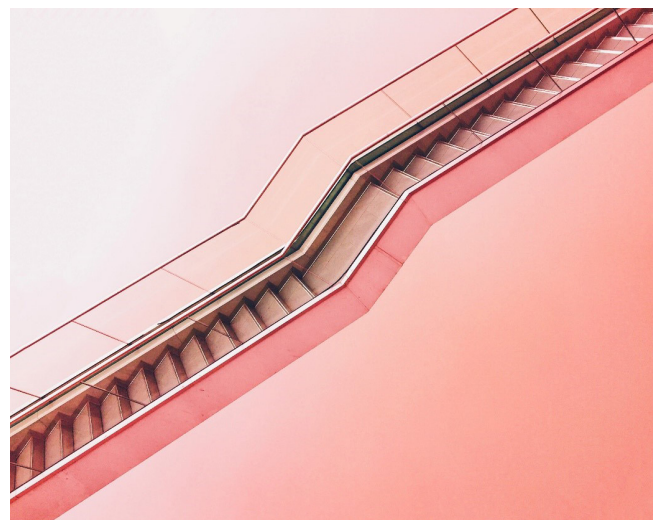
Где мы будем жить: главные тренды в архитектуре прямо сейчас

Архитектура сегодня — не только про проектирование зданий. Она — про среду, поведение людей, микроструктуру материалов и даже виртуальное пространство. По мнению архитектора, городского исследователя и цифрового художника Эдуарда Хаймана именно такой, смешанный подход к архитектуре, замиксованный с другими дисциплинами, будет в тренде в ближайшие 10 лет. Подробности — в интервью для проекта «Поколение NOW».



ОБРАЩЕНИЕ К СОВРЕМЕННЫМ ТЕХНОЛОГИЯМ

В наши дни 3D-печать используется уже не только для проектирования, но и непосредственно для производства зданий. Существуют компании, которые занимаются их печатью. Для архитекторов новые средства производства связаны не только с технологией строительства, но и дают им возможность создавать новый эстетический язык. В настоящий момент в проектировании и строительстве используются роботы, но что еще интереснее — роботизация самой архитектуры. Это позволяет создавать адаптивные и интерактивные постройки, которые меняются с течением времени. Продолжаются эксперименты, в которых множество роботов собираются воедино, создавая архитектурные объемы. Безусловно, пока все находится на экспериментальной стадии, но мы уже близки к реализации.



ВНЕДРЕНИЕ НЕЙРОННЫХ СЕТЕЙ И ДРУГИХ ТИПОВ МАШИННОГО ОБУЧЕНИЯ

Затронет все сферы, связанные с архитектурой и городским планированием. Современный искусственный интеллект способен обучаться на массиве данных о самых разных явлениях — а в архитектуре как раз соединяется разные типы данных. Применение нейросетей позволяет оптимизировать как строительство зданий, городских блоков и районов, так и проектирование конструкций и материалов, потоки людей и транспорта, логистику и производство. Возникают совершенно новые эстетические решения.

ИЗОБРЕТЕНИЕ СВЕРХЛЕГКИХ КОНСТРУКЦИЙ

У архитектурных конструкций много показателей эффективности. Один из основных — вес. Его нужно уменьшать, чтобы минимизировать стоимость конструкции и экологический след, одновременно увеличивая скорость строительства. Эту задачу можно решить с помощью биомиметики, изучающей природные объекты, живые организмы и результаты их жизнедеятельности для поиска принципов, которые можно перенести в проектирование. Другое решение — создание адаптируемых в реальном времени конструкций. Например, тонкий купол сможет менять свою форму по направлению к ветру и так сопротивляться большим нагрузкам.

РАБОТА С БИОГЕННЫМИ МАТЕРИАЛАМИ, ПОЛУЧЕННЫМИ В ПРОЦЕССЕ ЖИЗНЕДЕЯТЕЛЬНОСТИ ОРГАНИЗМОВ

Архитекторы придумывают способы производства материалов в синтезе с биологическими формами. Это, в свою очередь, позволит создавать растущие, саморегулируемые или даже самовоспроизводимые архитектурные структуры. Например, сейчас идут активные эксперименты с конструктивными материалами на основе грибного мицелия. Также рассматривается возможность использования синезеленых водорослей и бактерий для регуляции внутренней атмосферы, подсветки или выработки электричества.



ПЕРЕХОД К VR И AR

Архитекторы давно пытались войти в виртуальную и дополненную реальность. К счастью, это случилось. Появилась концепция метавселенных, где люди смогут проводить время, коммуницировать и работать. Для них тоже необходима организация пространства, соответствующая логике этих метавселенных. Все больше архитекторов ищут новые формы архитектуры внутри медиумов, расширяющих наше представление о среде обитания человека.

РАСТВОРЕНИЕ АРХИТЕКТУРЫ

Однажды немецкий промышленный дизайнер Дитер Рамс сказал: «Хороший дизайн — это

как можно меньше дизайна». Сегодня именно эту позицию отражают многие современные направления архитектуры, каждое — по-своему. Для одних специалистов такой подход подразумевает меньше зданий и больше природы. Для других — возведение максимально прозрачных и незаметных конструкций. Для третьих — фокус на оптимизации функций и процессов. Для четвертых — минимизацию углеродного следа и курс на экологичность. У пятых речь идет о натуральном, почти природном поведении архитектуры, которая создается с помощью роботов и адаптивных систем. У шестых — о смешанной реальности цифрового, биологического и физического. У седьмых — о работе с архитектурой как с полем (например, зонирова среду исключительно через изменение влажности и температуры воздуха или управляя некоторыми свойствами физических полей, тем самым избавляясь от преобладания воплощенных в материале конструкций).

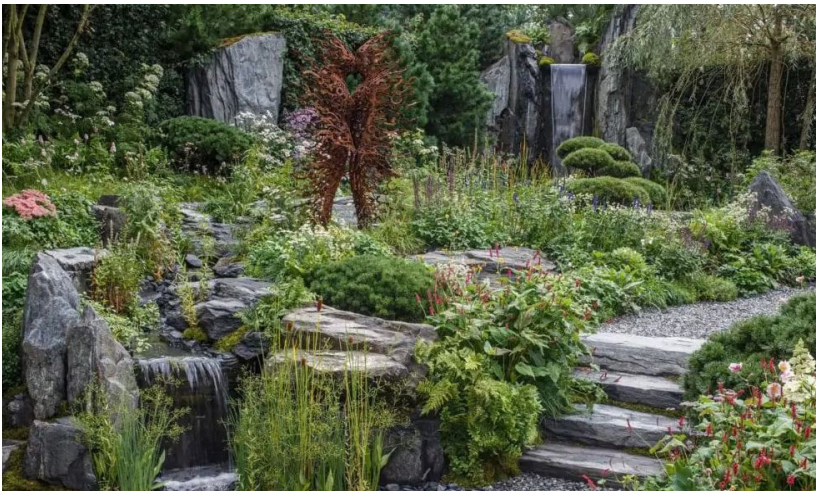
СОЗДАНИЕ СРЕДЫ НЕ ТОЛЬКО ДЛЯ ЧЕЛОВЕКА

Современная архитектура должна учитывать нечеловеческих агентов — живые организмы, биоценозы, которые непосредственно связаны с нами (и наоборот). Это городские животные, насекомые, грибы, плесень, бактерии, обитатели водоемов. Современное понимание экосистемы должно включать не только живые виды, но и созданные человеком системы: интернет вещей, автономный транспорт, роботов-доставщиков, биоцифровые объекты и здания целиком как автономные единицы. Это все требует переосмысления и новых подходов.



Драматический ландшафт в эпоху метамодерна

Метамодерн поощряет иронию, но отрицает искусственную декоративность, точнее, сегодня она уже не в почете. Честность, осознанность, экологичность, устойчивость — все это признаки новой «эпохи искренности». А поскольку ландшафтная архитектура и дизайн уже давно стали синтетическим мастерством, в котором разные виды искусств дополняют друг друга, глобальная культурологическая тенденция повлияла и на них.



Как трансформируются частные и городские ландшафты в «эпоху новой искренности»? И какие сценографические приемы помогают выводить на главные роли новых героев — полевые цветы, травы, обгоревшее дерево и ржавое железо? Об этом в традиционной рубрике «Ликбез» PRAGMATIKA.MEDIA рассказала основатель бюро Beloded Landscaping, действительный член Society of Garden Designers (SGD) и член правления Гильдии ландшафтных архитекторов Украины (GLAU) Людмила Белодед.

СЕЗОН КОЛЫШУЩИХСЯ ТРАВ

Осень — время драматических пейзажей, а осень 2021 г. я бы назвала «сезоном колышущихся трав». Динамичные, волнующиеся на ветру, сверкающие в росах под косыми солнечными лучами травы превращаются в неотъемлемый элемент наших городских ландшафтов. В их серебристой оправе яркими красками пылают клены, гинкго роняют золотую листву, багряные болотные дубы и огненно-рыжие метасеквойи принимают на себя лидирующую роль. «Модерн смотрел в будущее, постмодерн оглядывался назад, а метамодерн сфокусирован на настоящем и данности сущего» — примерно так философы описывают тот культурный период, в который человечество вошло еще на рубеже тысячелетия, но к его осознанию мы

подходим лишь сейчас. Люди чаще проявляют свои искренние эмоции и смелее экспериментируют. Мы осознали, что *genius loci* — это не визуальные качества пейзажа. Это контекст, включающий и человеческую деятельность, и физический ландшафт, и связанные с ними значения и ценности.

Сегодня динамику мы предпочитаем статике и начинаем ценить в пейзажах изменчивость. Помните ажиотажную моду на вечнозеленые хвойники? Все уверенно утверждали, что крайне важно, чтобы зелень радовала нас круглый год. Все очень радовались возможности купить вечнозеленые: ели, можжевельники или сосны. Но теперь маятник качнулся, вечнозеленая статика уже неактуальна — и это тоже один из признаков перехода в новую культурную парадигму. Теперь ценится динамизм: в композиции, в окраске, в движении. Для нас стало недавно личным открытием, как интересно на склоне под ветром смотрится ива пурпурнолистная карликовая (*Salix purpurea Nana*) с очень гибкими ветвями и узкими тонкими листьями, которая подобно злакам создает эффект «ковыльной степи». Вечнозеленые растения, даже если их сгруппировать в массив, все равно не в состоянии создать иллюзию лета. Мы сегодня стремимся честно и со вкусом проживать все времена года, и в каждом из них находить свои преимущества.

Мы не отказываемся от регулярного стиля, но уверенно смешиваем его с пейзажным, интегрируя в живописные заросли трав, стриженные бонсаи и геометрию: разбиваем сады на комнаты или геометрические блоки, заполненные многолетниками. Гуру современного ландшафтного дизайна Пит Удольф комбинирует свои авторские мозаики из трав со стриженными геометрическими массивами лиственных кустарников — бука лесного (*Fagus sylvatica*) — так, к примеру, оформлена входная зона его авторского сада в Хуммело.

Геометрия помогает нам создать перспективу даже на небольших участках, подобно тому как дизайнер Найджел Даннет еще в 2013 г. создал свой *The Diamond Garden* возле Букингемского дворца, спланировав его на основе растянутой в трапецию сетки.

Вини Маас (MVRDV) совместно с французским архитектором Сабиной Харисто недавно сдали в Бордо жилой комплекс *Ilot Queyries*, где парк спланирован как серия круглых оазисов с дикими травами и деревьями неформальных форм в окружении красного мощения.

Наиболее заметная и оформившаяся сегодня тенденция — попытки вернуть дикую природу в городскую среду — и подтверждение тому итоги последних крупных ландшафтных фестивалей и садовых шоу. Часто по фото уже на первый взгляд сложно определить, что мы видим — участок цветущей степи или дизайнерский сад новой волны.

А теперь обо всем подробнее, но начать я хотела бы со сценографии.

ПРИ ЧЕМ ТУТ СЦЕНОГРАФИЯ?

В ландшафтном дизайне архитектор опирается на главные принципы сценографии, выстраивая свои композиции, подобно тому как режиссер выстраивает композиции на сцене или в кадре. Создание рукотворного пейзажа подчиняется тем же принципам: выделить солиста, определить кто и когда вступает со своей партией.

Сценография сада — это выделение «сцены» с акцентными растениями и ее визуальное обрамление. Этой практике уже несколько веков. В венецианских театрах XVII–XVIII вв. декорация сада барокко входила в обязательный оформительский набор. Неотъемлемой частью садов эпохи Возрождения были балюстрады и террасы, откуда гости, словно из ложи, любовались садом. В центре композиции обычно находился водоем с фонтаном или же особенно сложный узор из растений. В тюдоровской Англии, чтобы хозяева замков и их знатные гости могли из окон любоваться садами, придумали *knot gardens* — сложные орнаменты из

низкостриженных кустарников, между которыми высаживали яркие однолетники. Качества подобных садовых «узлов» раскрывались в полной мере лишь при взгляде с верхней точки — из окна, с балкона.



Эпоха романтизма подарила нам пейзажный стиль. Парк Эрменонвиль — старейший из французских пейзажных парков, был спроектирован в усадьбе маркиза Рене Луи де Жирардена по эскизам художника Юбера Робера, вдохновлявшегося философией и романами Жан-Жака Руссо. Образ райского сада, утраченного человеком, в произведениях Руссо всегда имел черты естественного, природного пейзажа, поскольку, как утверждал Марк Витрувий: «законы природы — законы композиции». Впрочем, за сентиментализмом Руссо скрывались серьезные знания ботаники — он, как последователь Карла Линнея, сам классифицировал и описал более двух тысяч растений.

«Ботанические письма» Руссо наполнены искренней любовью к природе. Несмотря на кажущуюся произвольность, рукотворные пейзажные парки сформированы по строгим законам композиции, сформулированными еще Витрувием: целостность, пропорциональность, симметрия/асимметрия, ритм и наличие композиционного центра. Архитектор, создавая здание, строит композицию по тем же принципам,

подчеркивая сильные стороны проекта, выводя их на первый план, в том числе и с помощью ландшафта. Озеленение выделит стильную входную группу, инновационные элементы фасада, даже оригинальную форму крыш можно подчеркнуть, повторив линию скоса формами из стриженных грабов.

В нашей практике мы стремимся опираться на то, что нам диктует сложившаяся природная среда. Сейчас мы работаем над проектом озеленения на территории нового загородного жилого комплекса бизнес-класса Park Lake City. Согласно концепции, PLC — это resort, который находится рядом с мегаполисом, откуда люди могут быстро добраться и погрузиться в совершенно иную, релаксирующую среду. К ландшафту, который мы создаем на берегу озера, будет уместно применить определение «метамодернистский».

Мы выбрали растения, которые хорошо будут чувствовать себя в прибрежной полосе с высоким уровнем грунтовых вод. Они устойчивы, неприхотливы, естественны, динамичны — меняют свой облик в зависимости от сезона. И при этом вызывают сильный эмоциональный отклик у зрителей. Сейчас дубы болотные окрасились в багряные и алые тона. Должна сказать, что дуб болотный — сам по себе доминантное дерево, «хозяин территории» с роскошной, раскидистой кроной. С дубами в унисон «звучат» красные клены (*Acer Rubrum*).

Не растиражированный у нас, но прекрасный, я считаю, прием — использование метасеквойи. Вспомните ландшафты северной Америки или Канады, когда осенью берега озер окрашиваются в желто-оранжево-красные цвета. Да и в летнем своем образе метасеквойя невероятно хороша — это мощное, сочное растение. Благодаря этим главным солистам, мы создали зрелищный пейзаж — озеро и полные жизни крупные деревья прямо на береговой линии. Но при всей своей яркости Park Lake City остается проектом, ориентированным на релакс, с неагрессивным, очень мягким ландшафтом.

СПЕЦИАЛЬНОЕ ДЕРЕВО НА ГЛАВНУЮ РОЛЬ

Сегодня зарубежные ландшафтные архитекторы часто выбирают в качестве солиста драматическое дерево — естественной, дикой формы многоствольное или с неправильным, искривленным стволом. Эта природная эстетика увлекает не только украинских ландшафтных дизайнеров, но и заказчиков. Но в общем инфопространстве, которое окружает людей, не являющихся профессионалами в ландшафтной сфере, крайне недостаточно информации о современных трендах на озеленение. В частности, и о том, что порой красота — в несовершенстве.

Необязательно все деревья должны быть аллеяными — идеально ровными, с кроной, которая начинается на одинаковой высоте. Аллеяные деревья, которые сегодня предлагают нам в украинских питомниках, предназначены для озеленения активной городской среды, специально отбираются «по линейке» — для высадки вдоль дорог, где они создают шумовой барьер, но не заслоняют обзор водителям и пешеходам. Такие деревья незаменимы в регулярных пейзажах, они позволяют выстраивать висты и перспективы, но если мы выбираем солиста, то он должен быть особенным.



К примеру, в ЖК «Метрополис» мы используем также растения природных форм. Внутри комплекса запланировано создание крупной парковой зоны. Условно мы называем ее «лес», где будет много деревьев не привычной для типичного озеленения формы — многоствольных, с растущими от земли. Сегодня зарубежные ландшафтные архитекторы часто выбирают в качестве солиста драматическое дерево.

Где можно найти особенное взрослое дерево? Пока лишь в старейших питомниках Европы — Bruns, Lappen. В Украине до недавних пор просто не существовало запроса на пейзажные композиции. Требовалось прежде всего что-то ровное, понятное, простое в уходе. Да и сейчас так же, если мы говорим о массовом спросе. До сих пор новые парки, к примеру, в пригородах Киева огораживают заборами из туй, а в качестве наполнения используют традиционный ассортимент и композиции.

В Украине это еще достаточно новый формат работы. Не так много ландшафтных архитекторов, способных придумать нетривиальную идею, эмоциональный сценарий сада, преобразовать ее в образ и реализовать задуманное. Имеющих опыт и возможность поехать и лично отобрать именно те растения,

которые помогут раскрыть концепцию. Но чаще всего подбор и доставку растений поручают подрядчикам, которые выбирают растения, ориентируясь прежде всего не на замысел архитектора, а на чек. Не так много заказчиков, которые говорят: «Я хочу, чтобы среди лужайки росло особенное, необычное, уникальное дерево. Пусть оно будет неправильное, асимметричное и максимально выразительное».

Ошибочно, кстати, считать, что цены на нетиражные деревья обязательно будут какими-то ошеломительными. Питомники, в том числе и европейские, это прежде всего фабрики. (У каждого крупного питомника есть собственный музей растений — парк, где растут уникальные, с необычной формой кроны экземпляры). Если дерево имеет уникальную форму, необязательно, что и чек будет особенным. Да, конечно, существуют крафтовые, эксклюзивные, тщательно сформированные уникалы, в которые вложены огромный человеческий труд и время. Вот на них ценник может достигать солидных тысяч евро.



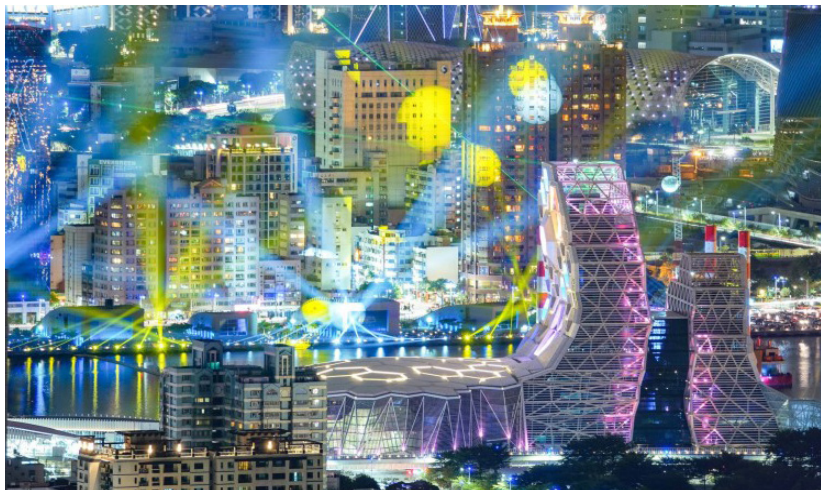
Но дерево необычной формы, сформировавшееся естественным образом, — это, своего рода, каприз судьбы. В питомниках, которые дорожат своей репутацией, его продадут по честной цене. Она ненамного превышает стоимость рядового дерева, поскольку формируется исходя из возраста и высоты экземпляра. К примеру, сейчас мы выбираем для заказчика лиственницу европейскую *Larix decidua*. И среди экземпляров типичной конусовидной формы есть один довольно странный — выкрученный. Так сложилось, что ветки стали вдруг расти немного по иному. Подобное растение сразу же становится магнитом, притягивающим взгляд, его называют *special plant*. Садовники питомников отбирают и сохраняют растения с нестандартным габитусом, причудливой формой для клиентов, которые ищут источник вдохновения для своих проектов.

В ландшафтном дизайне архитектор опирается на главные принципы сценографии, выстраивая

свои композиции, подобно тому как режиссер выстраивает композиции на сцене или в кадре. Создание рукотворного пейзажа подчиняется тем же принципам: выделить солиста, определить кто и когда вступает со своей партией.

Большая волна в Гаосюне

На Тайване открылся центр поп-музыки стоимостью более 100 млн евро. Автор проекта, испанский архитектор Мануэль Монтесерин Лаос, эксплуатирует морские мотивы и сотовую структуру детской мозаики.



Гаосюн – крупный порт и промышленный центр, расположенный на юге острова Тайвань. На острове очень активно и успешно развивается мировая поп-индустрия и неудивительно, что, пытаясь гуманизировать портовый район и создать круглосуточно функционирующий живой и притягательный квартал, городская администрация выбрала в качестве объединяющей темы именно современную музыку.



Титан над рекой

Конференц-центр реки Янцзы в Нанкине по проекту бюро Morphosis: кровля его подиума покрыта 50 000 м² титановых панелей.



Конференц-центр состоит из пространства для конгрессов и выставок (36 000 м²) в обширном подиуме и 157-метровой башни отеля 4* на 340 номеров. Их облик вдохновлен великой рекой: волнообразные перекрытия низкой части сразу ассоциируется с водой, а высотный корпус должен напоминать парус джонки.

В проекте широко применены титановые панели: кроме кровли подиума (50 000 м²), где они отражают солнечные лучи как речная гладь, они использованы в атриуме, ведущем в 200-метровую, разделяющую конференц-центр пополам, галерею. Сквозь стеклянные перекрытия атриума можно видеть башню отеля, что создает визуальную связь между частями комплекса.

Фасад башни закрыт от солнца металлической «чешуей» из 90 тысяч пластинок, на которой установлена подсветка для темного времени суток.



Пять проектов ПИ «АРЕНА» для зарубежных конкурсов: от оперы и библиотеки до заповедных мест и искусственного острова

В России ПИ «АРЕНА» занимается по большей части солидными проектами: на его счету десятки спортивных объектов, штаб-квартиры, масштабные комплексы различного функционального назначения – от торговли до музеев. Тем не менее институт регулярно участвует в конкурсах, чаще зарубежных, не обходя вниманием бумажные и концептуальные. По словам руководителей, этот опыт «дает творческую активизацию и мобилизацию», что, безусловно, позитивно влияет на общие процессы.

Пять представленных проектов – выборка наиболее интересных, с точки зрения бюро, работ. Не все из них стали призерами, однако все интересны для авторов идеями и находками: надежда на возможность качественной реализации позволила быть свободнее и смелее.

CASTLE-RESORT



3,5 ПИ «АРЕНА» в своей концепции превращает подъем к крепости в прохождение цветочного лабиринта. Для его «стен» используются местные многолетники,

которые будут менять цвет склона в зависимости от времени года. Структура лабиринта напоминает средневековый город, в котором тоже легко заблудиться. По краям сада архитекторы предлагают установить лаконичные деревянные «кабины» с панорамными окнами, обращенными в сторону гор и долин, и крышами, где можно принимать солнечные ванны. Также, согласно концепции, в Роккамондольфи появляется платформа для мероприятий – исторических реконструкций или научных конференций, кафе и выставочный павильон.





NODEUL DREAM ISLAND

Нодыль – искусственный остров на реке Ханган в центральной части Сеула. Когда-то здесь располагались теннисные корты, затем были планы возвести здание оперы, но в итоге остров решили превратить в более демократичную площадку для музыкальных фестивалей под открытым небом, дополненную парком.



Архитекторы ПИ «АРЕНА» предложили многоуровневую структуру, в которой пространства переплетаются и плавно сменяют друг друга: съезды с моста ведут на воздушные променады, волнистые велосипедные и пешеходные дорожки спускаются к набережной и смотровым площадкам, амфитеатр параметрической формы неотделим от видов на воду и парк. Весь остров воспринимается как один большой арт-объект, каждый фрагмент которого насыщает посетителя впечатлениями. Работают даже утилитарные элементы: полотно автомобильной дороги напоминает танцпол, на «изнаночной» стороне моста обнаруживается световая инсталляция, а его бетонные опоры покрыты паттерном из книги оптических иллюзий. Слои читаются не только в структуре, но и смысле: на рендерах одновременно чувствуется «вайб» советской площади с памятником в центре, острова-утопии и сцены для k-pop.

ВИЗИТ-ЦЕНТР КЕМЕРСКОГО НАЦИОНАЛЬНОГО ПАРКА

Кемери – третий по величине национальный парк Латвии. Здесь обитает множество видов птиц и животных – можно встретить даже лося и медведя, а ландшафт отличается богатым разнообразием. Через Большое болото Кемери проложены маршруты с деревянными мостками и смотровыми вышками. Конкурсантам предстояло спроектировать входную зону с инфоцентром, билетной кассой, кафе, игровой площадкой и автостоянкой. Организаторы приветствовали не только экологические решения и материалы, но и запоминающиеся образы, способные превратить маршрут в достопримечательность Латвии.



Архитекторов ПИ «АРЕНА» впечатлил вид Большого болота из космоса: его низкорослые деревья, красные мхи и темные пятна воды создают необычный паттерн, который лег в основу концепции.

По форме инфоцентр напоминает спил дерева. Для фасада используется кортеновая сталь, неоднородная фактура которой со временем становится похожей на мхи и лишайники. Перфорация отсылает к россыпи озер и болот, которые как кратеры образовались на поверхности земли – тот самый вид из космоса. Перегородки частично выполнены из стекла, чтобы помещения наполнялись естественным светом, в конструкциях и отделке максимально используется дерево. Благодаря подвижным элементам павильон имеет две «фазы»: в закрытом виде он представляет собой нейтральный объем из экоматериалов, в открытом створки витражей и дверей образуют приглашающую надпись «Кемери».

Внутренняя галерея переходит в дощатый настил маршрута, что стирает границы между зданиями и ландшафтом. Кровля павильона представляет собой амфитеатр, предназначенный в числе прочего для отдыха после прогулки.

Концепция получила приз зрительских симпатий.

БИБЛИОТЕКА «PLAZA DE LA VILLA»



Предложенный для конкурса участок библиотеки расположен в центральной части Мадрида – на небольшой площади Пласа-де-Вилья, между Королевским дворцом и Пласа-Майор. Застройка этого места относится к XVI-XVII векам – времени правления в Испании династии Габсбургов. Библиотека должна стать новым символом места и «мостом» между старым и новым Мадридом, а ее залы с каталогами и выставками – частью общественного пространства, доступного горожанам и туристам. Основной объем библиотеки располагается на подземном уровне, на поверхность она выходит волнообразной крышей, которая покрывалом застилает всю площадь, не заслоняя виды на историческую застройку и предлагая новые способы провести время. Доступ к памятнику Альваро де Басан, установленному на площади, сохраняется, а кроме того адмирала возвращают в родную стихию – изваяние становится центром впадины на рельефе кровли, что позволяет создать вокруг него небольшой водоем.



Крыша «левитирует» на уровне одного метра над площадью, не касаясь ее, что позволяет прохожим видеть все, что происходит внутри, и обеспечивает естественное освещение. Там, где «полотно» кровли поднимается выше, располагаются входы в библиотеку.

Пространство цокольного этажа занимает читальный зал, который можно приспособить под разные мероприятия, книгохранилище, административные помещения и комнаты отдыха. Читальный зал с входным уровнем связывает лестница с амфитеатром, под которым размещены технологические помещения кафе, туалеты. Для маломобильных людей есть лифт. Светлое дерево и камень в отделке помогают рассеивать естественный свет.

ЗДАНИЕ «МОРСКОЙ ОПЕРЫ» В ТАЛЛИНЕ

Этот конкурс – бумажный. Участок располагается между круизным портом и культурно-спортивным комплексом Горхолл, который недавно прославился на весь мир, появившись в фильме Кристофера Нолана «Довод» в качестве киевской оперы. Мыс представляет собой обширную неблагоустроенную территорию, поросшую кустарником – удивляет, что здесь до сих пор не появился, например, парк. «Оперный дом» – та типология, в рамках которой все еще уместно проектировать здание-икону. Архитекторы ПИ «АРЕНА» предложили сложную параметрическую оболочку, которая с разных ракурсов создает разные образы. С берега опера похожа на гигантский шатер, форма которого вторит силуэту крепостных башен в исторической части Таллина. Со стороны моря «занавес» кровли гостеприимно распаивается, прибывающие на парамах видят сложное пространство интерьера, сформированное винтовыми лестницами и чашей амфитеатра, расположенного на среднем уровне здания. Со стороны порта и Горхолла опера раскрывается как скульптура, состоящая из волнообразных объемов и динамических линий. Плавные бионические формы контрастируют с жесткой сеткой и brutальными объемами Горхолла.

Весь первый этаж, где располагаются магазины, рестораны и кафе, открывается вовне с помощью сплошного витражного остекления и становится продолжением благоустроенной набережной. На эксплуатируемой кровле устроена смотровая площадка и амфитеатр со сценой. Театр включает фойе, зрительный зал, сценическую коробку, малый зал, артистические и репетиционные помещения.

Промежуточная типология

В норвежском Ульвике по проекту мастерской Rever & Drage построили гостевой дом-«сарай». Этим минималистичным коттеджем архитекторы попытались выразить свою признательность «архитектуре проселочных дорог».



Двухэтажный дом площадью 142 м², построенный на берегу норвежского фьорда по проекту небольшого бюро из Осло Rever & Drage, сочетает в себе черты двух типологий: фермерского дома и сарая. Вдохновение столичные мастера нашли в работах швейцарского архитектора Рудольфа Ольджати, питавшего огромный интерес к исторической архитектуре, и норвежского художника романтического направления Ханса Гуде, чья профессиональная жизнь служит для Rever & Drage примером медленного, но постоянного развития.



Дом в Ульвике нарушает привычную схему планировки: все «социальные» помещения – кухня, гостиная – расположены на втором этаже, а на первом уровне авторы разместили хозяйскую спальню и своего рода читальный зал.

Охристо-желтый оттенок фасада помогает сооружению «затеряться» в осиновом лесу, толстые стены защищают постройку и ее обитателей от сильного ветра и дождя, а наклонная балка снаружи обеспечивает хижине дополнительную опору и одновременно с этим – служит поддержкой водосточной трубе. В диалог с балкой вступает тонкая и изящная бетонная арка, расположенная в интерьере первого этажа, но заметная снаружи благодаря остеклению: вместе они неожиданно заставляют вспомнить аркбутаны готических соборов.



Комплекс также включает в себя небольшую постройку, соединенную с основным объемом дорогой.

Торцевая часть дома, в которой располагается главный вход, представляет собой наиболее прямую отсылку к традиционным амбарам, о которых шла речь в начале текста. Здесь архитекторы используют отличное по цвету и фактуре дерево, укладывают обшивку горизонтально, а кровлю покрывают материалом, напоминающим сланец.



«[Композиционно] здание представляет собой скорее сочетание типичных [архитектурных] компонентов, нежели демонстрирует уникальность», – поясняют архитекторы Rever & Drage.



Павильон ПИК / Мастерская Бе

Павильон ПИК от Мастерской Бе – временный летний павильон для общественных мероприятий. Зимой 2019 года «Мастерская Бе» выиграла закрытый конкурс на дизайн павильона для риелторской компании. Концепция летнего павильона развивается в трех аспектах: функция павильона – спортивные и образовательные мероприятия, оболочка – защищает основную функцию от внешних воздействий и привлекает посетителей извне, занавес – позволяет преобразовывать пространство и создавать различные сценарии внутри помещения. павильон.



Павильон имеет площадь 150 кв.м. и высотой 4,5 м. У него эффектный кинетический фасад, который приходит в движение даже от легкого порыва ветра. Архитектура павильона основана на дизайнерском коде и айдентике компании, весь интерьер покрыт оранжевым резиновым покрытием – фирменным цветом Группы компаний ПИК. Он спроектирован как передвижная конструкция, которая легко и быстро монтируется и демонтируется, а также плавно вписывается в новое место.

Фасад приподнят над землей и образует два входа в павильон



по длинным сторонам. По периметру фасада движется большой двухсторонний занавес, позволяющий создавать внутри павильона кинотеатр в светлое время суток и защищающий посетителей от дождя во время занятий спортом. Специально для летнего павильона разработана специальная лайфстайл-программа мероприятий, раскрывающая составляющие качественной среды проживания и ее влияние на жителей города. В программе кинопоказы, мастер-классы и лекции. С минимальной трансформацией и, благодаря хранению некоторого оборудования внутри трибуны, площадка адаптируется к любому из этих видов деятельности.

Структурный дизайн. Павильон представляет собой быстровозводимую конструкцию. Конструкция крыши поддерживается 6 несущими колоннами. Фасадные панели монтируются на несущую конструкцию. Основание пола крепится на винтовых опорах для дальнейшей подгонки к рельефу участка. Шатровая крыша состоит из 6 воронок, соединенных с водосточной системой внутри опорных колонн для сбора и отвода осадков под основание павильона.

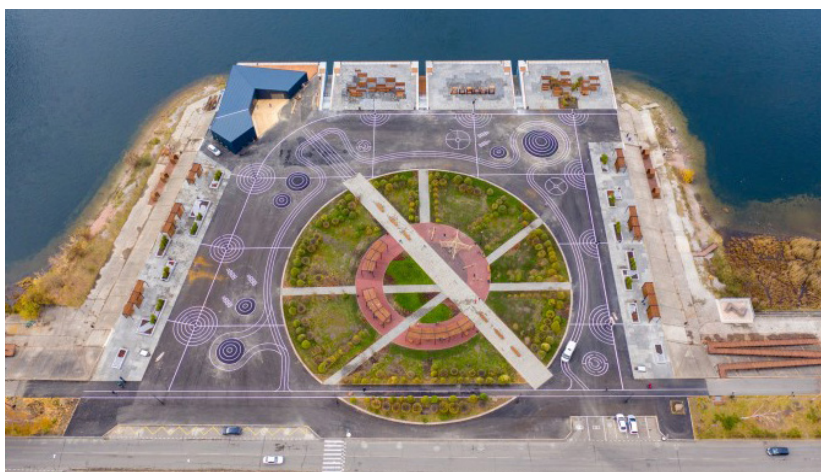
ДИВНЫЙ ВИД

С помощью малых архитектурных форм и ландшафтных решений «Проектдевелопмент» примирил асфальто-бетонную набережную Дивногорска с величественными видами на реку и горы.

Дивногорск – город на берегу Енисея, в часе езды от Красноярска, с населением чуть меньше 30 тысяч человек. Набережная с видом на Мининские Столбы – центральное место города – сформировалась в 1970-х годах и с тех пор радикально не менялась. «Проектдевелопмент» обновил пустое бетонное пространство, превратив его в популярное место отдыха у жителей всего региона.



Узловая точка набережной – административная площадь, которая раньше служила причалом для малых пассажирских судов. В рамках проекта на причалах организовали смотровые площадки с тентовыми навесами и деревянными настилами. На центральном причале появилась фотозона с арт-объектом в виде букв «Дивный» – так коротко местные жители называют свой город. Дети используют буквы по-своему – забираются на них, соревнуясь в ловкости. На западном причале, подчеркивая масштаб открывающегося вида, установлен павильон информационного центра с кафе, туалетами, пунктом охраны и сувенирной лавкой.



В центре площади внутри бывшей клумбы организована детская площадка и места для отдыха с качелями для всех возрастов. Огромное асфальтовое поле вокруг клумбы удалось приспособить под скейт-парк с помощью декоративной разметки и небольших возвышений. С восточной и западной стороны площади появились места для тихого отдыха с перголами и скамьями-лежаками. По периметру для обеспечения климатического комфорта предусмотрено приподнятое озеленение с посадкой деревьев и кустарников.



Прогулочные аллеи всегда пользовались популярностью у местных жителей, поскольку наличие густой зелени давало защиту от ветра и палящего солнца. Теперь здесь появились новые места для спокойного отдыха, а также стойки с барными стульями для ценителей уникальных видов. Для маломобильных групп верхний и нижний ярусы набережной соединяются двумя деревянными спусками. Также оборудованы удобные спуски к воде.

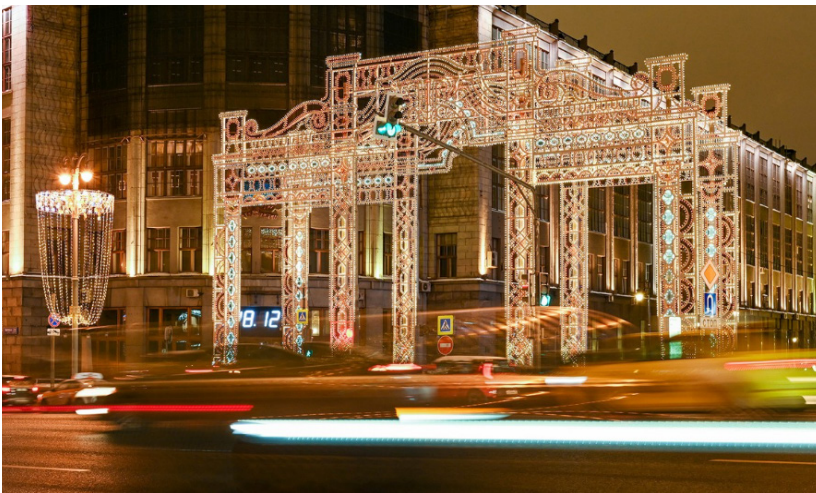
В качестве навигации для набережной специально разработана карта со



схематичным изображением пространства набережной и основных ее точек притяжения, а также с изображением и названием скал, венчающих противоположный берег. Также нужно отметить, что специально для проекта была разработана и произведена линейка уличной мебели.

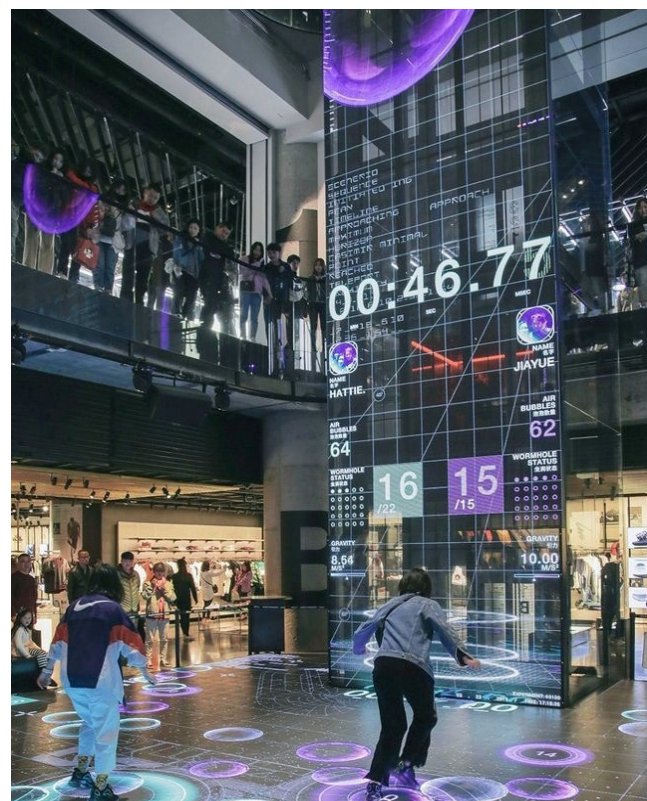
Прогнозы в области освещения: теории экспертов по развитию ситуации отрасли к 2030 году и после

В марте 2021 года Сообщество инженеров-светотехников (Illuminating Engineering Society) опубликовало статью «После 2030 года: что вы видите?». В ней эксперты отрасли дают прогнозы о будущем светотехнической отрасли в 2030 году и позже, проблемы, с которыми она столкнется в этом десятилетии, и на чем она должна сосредоточить свои усилия. Медиа-управляемая среда, управление по сети, источники постоянного тока и освещение для здоровья — это лишь некоторые из затронутых тем, предоставляющих палитру захватывающих возможностей будущего освещения.



“Welcome to the Luminous ‘20s” («Добро пожаловать в свет 20-х гг») Брэда Кёрнера (Brad Koerner) определяет шесть

главных тенденций в архитектурном освещении. Он отмечает, что идея светящихся поверхностей развивается в результате симбиоза светодиодных технологий и строительных материалов, что дает новые возможности для скрытого освещения, анимации и интеграции с digital signage (цифровые вывески).





Значение собираемых данных будет продолжать расти, а архитектура все больше будет становиться платформой для их представления и взаимодействия между архитектурой и жильцами.

Венье Ху, Дорукалп Дурмус и Венди Дэвис (Wenye Hu, Dorukalp Durmus и Wendy Davis) в своей работе «Beyond 2030: Beyond Luminous Efficacy» («После 2030 г.: за пределами эффективности освещения») отмечают ограничения почтенной метрики «люмен на ватт» как показателя эффективности источника света. Они сообщают, что возможно значительно экономить энергию за счет повышения эффективности приборов, а также их месторасположения и применения.

В книге Джозефа Гуйяба (Joseph Guiyab) «Advanced Lighting Controls Will Unlock Dynamic Lighting Environments» («Продвинутые системы управления освещением откроют возможности динамического освещения») представлена повседневная жизнь женщины в будущем, где все искусственное освещение интеллектуальное, спектр и время его работы подстраиваются под человека и его конкретные потребности. Благодаря достижениям в области сетей 5G, обучению машин искусственному интеллекту, эти системы объединяют в себе управление отдельными светильниками с данными пользователя для создания динамических, работающих в режиме реального времени

и индивидуально адаптированных световых решений.

В статье «The Future Is Lighting Controls» («Будущее – это системы управления освещением») Лоуренс О. Ламонтань-младший (Lawrence O. Lamontagne Jr.) утверждает, что системы управления освещением переходят от эры энергетического кодекса, которая делает упор на энергосбережение, к эре Интернета вещей, в основе которых находятся данные. Интерфейсы упрощаются по мере усложнения самих систем, включая низковольтные проводные или беспроводные соединения, а также интеллектуальные и новые функции.

«Lighting Forecast by the Decades» («Прогноз в области освещения на десятилетия») Марка Лиена (Mark Lien) – это снейпшот, содержащий множество прогнозов. К 2030 году, по его словам, светодиоды насытят рынок наружного освещения. Энергетические стандарты будут консолидированы или упразднены, и будут предлагаться только минимальные и расширенные стандарты. Правительство переключится с запроса повышения энергоэффективности на минимизацию выбросов углерода. Возобновляемые источники энергии станут еще более привлекательными. Дополненная реальность позволит предвидеть, каким будет освещение и как оно будет работать в пространстве.



В докладе Дугласа Стила (Douglas Steel) «Applications of Lighting for Health Management» («Применение освещения в здравоохранении») предполагается, что к 2030-м годам отрасль сконцентрируется на здоровье и циркадных ритмах, где освещение будет работать как модульная система, влияющая на многочисленные функции. Новые клинические тесты подтвердят влияние света на здоровье человека, будут разработаны «световые рецепты» для пациентов (возможно, при содействии искусственного интеллекта), педиатрическая медицина будет использовать протоколы воздействия света, а FDA разработает нормативные рекомендации.



Вышеперечисленные работы — это лишь небольшая часть видения возможных тенденций и идей, которые могут воплотиться в жизнь к 2030 году, а также переосмысление старых статей, представляющих прошлые исследования, которые повлияли на настоящее.



Настоящее издание является
некоммерческим, издается
в познавательных целях.
Все права авторов представленных
материалов защищены.