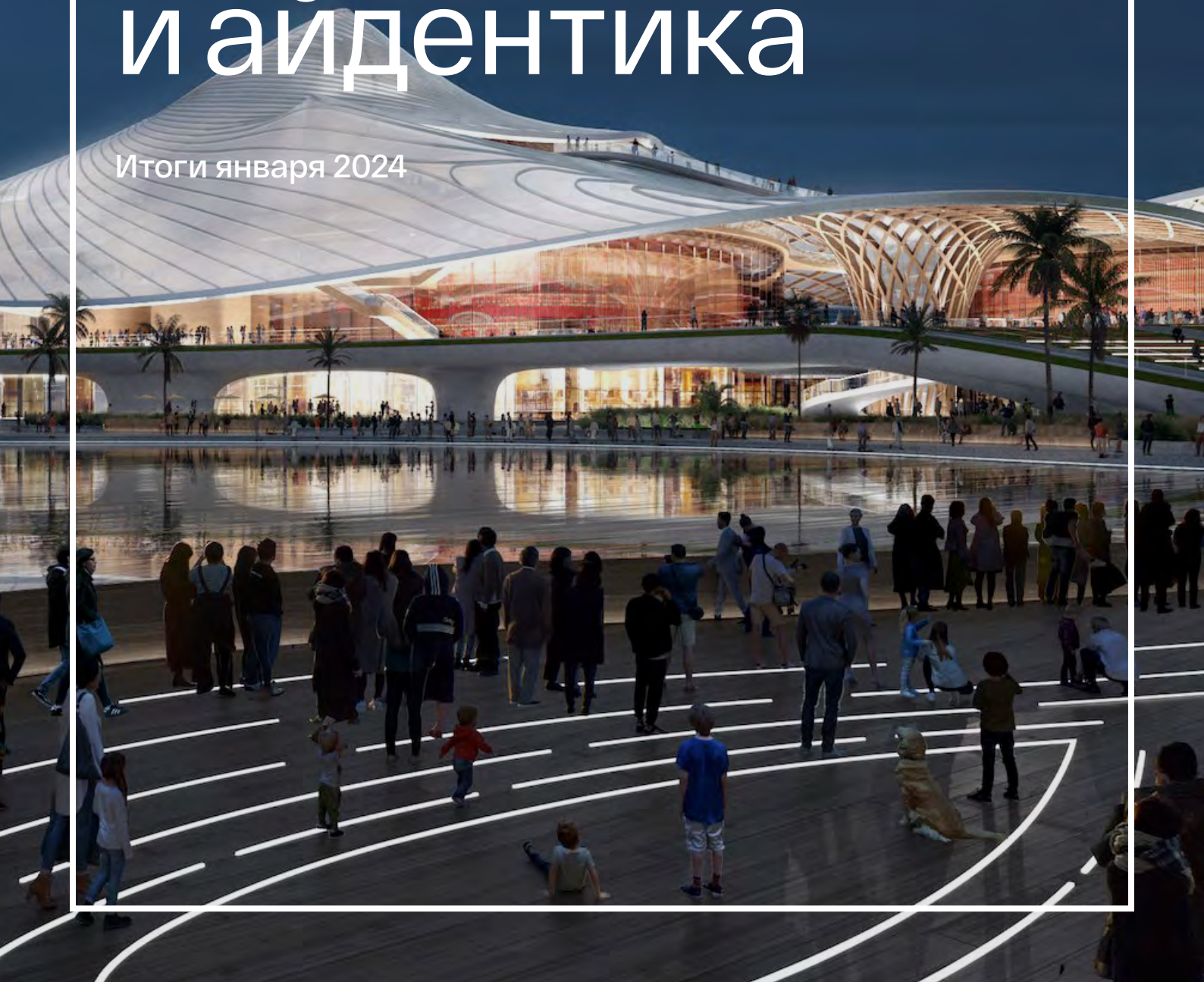


vds

Развитие городской среды / архитектура и айдентика

Итоги января 2024



Настоящее издание является некоммерческим, издается в познавательных целях. Все права авторов представленных материалов защищены.

В этом выпуске мы хотим рассказать вам про инклюзивный дизайн, который способствует созданию среды, комфортной для каждого.

В современном мире, где ритм жизни все больше ускоряется, становится особенно важным создание комфортной городской среды. Архитектура, дизайн и инфраструктура – важные элементы развития городов, но в первую очередь они должны отвечать нуждам и ожиданиям людей. Архитектура оказывает влияние на каждого человека – его здоровье, эмоции, продуктивность. Еще Уинстон Черчилль говорил: «Сначала мы создаем дом, а затем дом создает нас». Сегодня все отчетливее звучит термин «человекоориентированная архитектура», подразумевающий, что именно человек должен оставаться в центре внимания при создании комфортной городской среды.

Инклюзивный дизайн как раз об этом – архитектурные адаптации для обеспечения доступности включают в себя модификацию существующих структур или проектирование новых таким образом, чтобы люди с ограниченными возможностями могли с комфортом перемещаться и использовать пространство. Сюда входят такие факторы, как пандусы, лифты, более широкие дверные проемы. Используя эти функции, архитекторы создают среду, которая не только функциональна, но и гостеприимна для всех людей, независимо от их физических способностей.

Однако инклюзивность в архитектуре выходит за рамки физической адаптации. Это также предполагает создание пространств, в которых будут участвовать люди с сенсорными нарушениями, такими как нарушения зрения или слуха. Этого можно достичь за счет использования тактильных указателей, шрифта Брайля, визуального контраста и вспомогательных систем прослушивания. Вклю-

чая эти элементы, архитекторы гарантируют, что каждый сможет в полной мере взаимодействовать и ценить созданную среду.

Применение инклюзивного дизайна может выглядеть по-разному. Например, в Национальном музее Сингапура есть «комната сенсорной разгрузки» – ее создали для посетителей с особенностями психического развития. А в Доме культуры ГЭС-2 работа по созданию инклюзивного пространства и инклюзивных программ велась с самого начала реконструкции, поэтому доступность стала важной составляющей ДНК площадки. Там сделаны входы на уровне земли и просторные лифты для людей с физическими ограничениями, организовано пространство для отдыха и снятия сенсорной нагрузки для посетителей с нейроотличиями, есть навигация и тактильные макеты здания для слабовидящих посетителей. Каждая выставка ГЭС-2 сопровождается доступной информацией: комментариями, специально подготовленными для слабовидящих людей, аудиосопровождением маршрутов.

В конечном итоге, архитектурные адаптации для обеспечения доступности и инклюзивности не только приносят пользу людям с ограниченными возможностями, но и оказывают положительное влияние на общество в целом. Когда пространства проектируются с учетом доступности, они становятся более удобными для всех. Более того, инклюзивная архитектура способствует социальной интеграции и равенству. Благодаря адаптациям в дизайне среды мы не только разрушаем физические барьеры, но и создаем общество, которое ценит и принимает разнообразие.

Содержание

01 Брендинг

- 06 Мотивы казахских степей: Орнаменты в айдентике брендов
- 12 Как из подходов к благоустройству вырастить туристический бренд
- 22 Айдентика тысячелетия Суздаля

02 Большая архитектура

- 28 Павильон «Атом» – самое яркое архитектурное высказывание на ВДНХ за все постсоветское время
- 32 Водная рябь и амбиции: бюро MAD представило проект арт-центра района Наньхай в Фошане
- 42 Сборно-разборная модель: новый корпус Амстердамского университета

03 Малая архитектура

- 50 «Переходная галерея ТЮЗ» в городе Пермь
- 56 Открытие инсталляции «Александр Константинов. Дом из воздуха и линий» в «ГЭС-2»
- 60 Параметрический павильон при университете в Токио действует как открытая лаборатория

04 Визуальная коммуникация

- 64 Burberry окрасил Harrods в синий цвет
- 70 Кафе Kebab Daddy в Дзержинском: редизайн привычного.
- 76 Серия волшебного декора и витрин для новогодних праздников от Dior

Мотивы казахских степей: Орнаменты в айдентике брендов

Орнамент – важная часть культуры казахского народа. Ою в жизни кочевников служили не только украшением, но и оберегали, направляли, были частью ритуальных мероприятий и считались письменностью.



В элементах орнамента таятся отголоски древних верований; представлений о мире и главных ценностей людей, живших тысячи лет назад.

Сегодня орнамент – один из инструментов самоидентификации казахов. За годы независимости эта тема в изобразительном искусстве Казахстана заняла главенствующие позиции. Ою-өрнек пользуется популярностью во всех сферах: в государственной символике, архитектуре, одежде и даже в айдентике брендов.

Мы поговорили с одним из ведущих специалистов по казахскому национальному орнаменту Ерланом Кожабаяевым об истории ою-өрнек, его смыслах и использовании в современных логотипах на примере трех компаний.

Ерлан Кожабаяев

Дизайнер, график, живописец, специалист по казахскому национальному орнаменту

Орнамент – это читаемые пиктограммы, которые иллюстрируют мировосприятие древних людей и их веры. В них кроются закономерности и цикличность природы: движения солнца и звезд, смена лунных фаз и сезонов года.

Казахские орнаменты хранят в себе смыслы и знаки многовековой истории. Их путь начался еще в VI–V веках до нашей эры. Многие из орнаментов были утрачены, но некоторые дошли до нас в первоизданном виде, передаваясь из поколения в поколение. Уже тогда люди, проживавшие на территории

современного Казахстана, использовали основные элементы: круг, спираль, равносторонний крест, свастику и звезду. Они были понятны и знакомы всем народам мира, как сейчас дорожные знаки. Чем больше мы изучаем орнаменты, тем лучше понимаем, насколько все народы близки, и как схожи наши традиции и языки. В те времена люди жили в единении с природой и верили в различные закономерности. Изначально орнаменты несли в себе магическую силу и служили оберегами. Они притягивали удачу и счастье своему хозяину.

С течением времени мы утратили многие смыслы, заложенные в элементы орнаментов. Но знаем, что для древних людей, поклонявшихся Тенгри, крест в круге – важнейший религиозный символ. Круг обозначает вселенную, а крест – бога Тенгри, от которого стремятся четыре ангела. Сами же люди тянутся к божеству. Например, шанырак в юрте – это крест в круге. Благодаря ему кочевники определяли время по солнцу. Толкования многих знаков, например, изображений солнца, двуглавой птицы Самрук, спирали, квадрата, круга, треугольника, восьмерки



как символа бесконечности, свастики, равностороннего креста имеют одно корневое происхождение. Все они родом из тенгрианства.

В казахском орнаменте четко прослеживается принцип равнозначности формы и контрформы, когда сам фон рисует образ, и мы видим бесконечный рисунок. Происходит взаимопроникновение фона и узора – цветовое решение игры на контрастах. Это неповторимые черты, присущие именно нашему народу. Зачастую явление можно встретить в орнаментах сырмаков и тускизов – шерстяных ковров, выполненных по методу аппликации.

Allur

Айдентика автомобильной компании Allur – это классический орнамент «қошқар мүйіз» или «бараныи рога». Графическое изображение показывает нам различных персонажей: человека, парящую

птицу, Бога и ангелов, стремящихся в четыре стороны. Здесь заложена многодонность, которая не дает видеть смысл в одном направлении. Самое популярное значение этого ою – благополучие и земное богатство. Орнамент на логотипе Allur несет в себе сильную энергетику и служит оберегом.

«В 2022 году при объединении всех направлений компании под единым зонтичным брендом Allur необходимо было разработать такую айдентичку, которая бы отражала нас как производителя отечественного продукта. Самым верным, по нашему мнению, выбором стали орнаменты, а в качестве ключевого символа определен адаптированный фрагмент из узора „қошқар мүйізі“. Ою для нас – это не просто брендинг или часть айдентички, а уважение к предкам; связь с историей и культурой, позволяющая репрезентировать наше наследие в мировом сообществе. Также айдентичка передает направления нашей корпоративно-социальной ответственности,



в рамках которой мы поддерживаем популяризацию казахского языка и развитие молодых талантов», – Рысты Асенова, начальник отдела развития бренда Allur.

Баян Сулу

В логотипе использовали фрагмент орнамента, а точнее его правую часть, которая обозначает ангела на плече человека. Пиктограмму представили силуэтно в технике валяния кошмы. Поэтому одна маленькая деталь в виде белой точки показывает нам птицу – задумку автора. Если мы зальем все белые полосы, то увидим знак S, который символизирует дуальность мира.

Орнаменты демонстрируют двойственность во всем: жизнь и смерть, мужчина и женщина, добро и зло. Важно использовать орнаментальные модули по назначению. Например, спираль, которая вращается по часовой стрелке, символизирует реальный мир и используется для живых людей. Спираль, которая вращается в обратную сторону, символизирует потусторонний мир. Такая закономерность лежит в основе каждого узора.

Air Astana

Орнаментальный модуль не может говорить только об одном. В казахском орнаменте заложен синкретизм, поэтому в каждом узоре таятся пять–семь изобразительных нюансов и столько же смысловых нагрузок. В логотипе Air Astana мы видим классический ою – «қошқар мүйіз». Орнамент относится к зооморфной группе. Самые древние изображения бараньих рогов сохранились на керамике андроновской и бегазы-дандыбаевской (II–I века до нашей эры – прим. ред.) культур. Когда-то это было пожеланием богатства, потому что баран символизировал земное благополучие.

На логотипе использовали одну четвертую часть от всего орнамента. При этом допустили неточность: жизнь идет слева направо и по часовой стрелке, поэтому логичнее и вернее было разместить ою с правой стороны от текста.

Forte Bank

Логотип банка состоит из двух спиралей, которые символизируют вечное движение и растущую силу. Древние люди наблюдали их в разных явлениях: в водоворотах, на раковинах улиток или коре деревьев.

Симметричные зеркально отраженные спирали образуют пиктограмму S – символ земной жизни. Орнамент часто использовали на одежде и в украшениях дома. Зашифрованное в знаках знание влияло на жизнь кочевника и настраивало его на определенный лад гармонии с миром и Вселенной.

the-village-kz.com

Как из подходов к благоустройству вырастить туристический бренд

Что посадишь, то и
пожнешь: как из подходов к
благоустройству вырастить
туристический бренд



Гаврилов Посад – небольшой городок в Ивановской области, который своим статусом посада обязан предприимчивым и пассионарным купцам и торговцам. Сегодня в каком-то смысле история повторяется: преобразования городской среды дали сигнал местным предпринимателям и внешним инвесторам, что все возможно. За последние три года в город вложено более 6 млрд рублей инвестиций, он переориентировался на туризм и при этом продолжает развивать агропромышленное производство, чтобы занять на карте ополья достойное и заметное место.

От площади к туристической миле

Гаврилов Посад расположен в уникальном месте – так называемом Владимиро-Суздальском ополье. Это природный ландшафт черноземной полосы, расположенный посреди лесов на части территории Владимирской и Ивановской областей. А еще это родина уникальной лошадиной породы – владимирского тяжеловоза.

Так что неслучайно Гаврилов Посад сегодня развивается как туристический центр. Непосредственная близость к городам Золотого кольца дает ему хорошие конкурентные преимущества. Но как закрутить в маленьком городе эту спираль интереса к себе, собственной истории, развитию среды и привлече-



нию туристов? Одной из первых ласточек стало благоустройство центральной площади.

Центральная площадь – сердце любого города. Это место встреч и точка схождения всех маршрутов – и бытовых повседневных, и выходных досуговых, и туристических, и праздничных. Начиная реконструкцию городской площади Гаврилова Посада, Центр территориального развития Ивановской области хотел сохранить уют и дух места, добавить новые возможности, например, для детских игр или локальной торговли, оформить точку старта для туристического знакомства с городом. Так площадь стала визитной карточкой города, своеобразным приветствием для всех гостей и при этом комфортным местом для горожан.

Что сделали:

- преобразили городскую площадь, создав здесь несколько важных зон;
- начали формировать единую архитектурную концепцию всего центра города;
- сделали удобное ярмарочное пространство, кото-

рым пользуются местные жители;

- создали единое пешеходное пространство, чтобы было приятно, комфортно и безопасно перемещаться;
- объединили центральные кварталы города;
- оформили зону с памятником главной городской достопримечательности – коню породы «владимирский тяжеловоз»; он красуется на гербе района, а физическая скульптура коня находится в окружении уютного мини-сквера с яркими растениями и местами для отдыха;
- организовали две площадки – центральную и мини;
- высадили необычные растения в единой ландшафтной концепции.

Находки:

- эко-площадка с необычными элементами – большим «гнездом» из бревен, металлической горкой, качелями и деревянным «чешуйчатым» павильоном для игр;

– сухой фонтан в саду камней с эффектом пара;

– индивидуальный рисунок укладки плитки, который отражает идентичность Владимиро-Суздальского ополья.

Чего удалось добиться

У нескольких тысяч горожан в пяти минутах ходьбы от дома появилось удобное пространство для жизни и отдыха – то самое «третье место», где можно провести время с пользой и комфортом для себя и близких, в разное время суток и в разное время года. Она стала местом не только ежедневных прогулок, но и кинопоказов, проведения дня знаний и выпускных вечеров, торжественных линеек школьников и других праздников. При этом предприниматели торговых рядов по соседству с площадью охотно поддерживают дизайн-код благоустройства, меняя вывески и размещая на фасадах фигурку владимирского тяжеловоза.

От завода к туристическому комплексу

Пожалуй, главное место интереса в Гавриловом Посаде сейчас – Дворцовый конный завод. Долгое время его помещения пустовали, но в 2019 году забро-



здании появились дегустационный зал, музей, лекторий и бар. В дальнейшем предполагается задействовать все помещения комплекса и разместить в нем гостиницу, историческое производство напитков, ресторан, а во дворе – манеж для конных представлений, фруктовый сад и аптекарский огород.

От стихийного туризма к кластеру ткацкой фабрики За последние пять лет число туристов в Гавриловом посаде увеличилось в 5 раз: сейчас здесь бывает около 15 тысяч гостей в год. Естественно, городку не хватает туристической инфраструктуры. Сейчас гости останавливаются в глэмпинге на территории конного завода или в небольшой гостинице в центре. Понимая, что интерес к Гаврилову посаду будет только расти, местные инвесторы готовы вложиться в реконструкцию рекреационного кластера ткацкой фабрики с гостиницей и хостелом (количество мест размещения достигнет 350).

Это не единственные подобные планы: так, из водонапорной башни планируется создать арт-объект с сувенирным магазином, библиотеку превратить в городскую гостиную, а в фабричном клубе разместить культурно-образовательный центр. Фабричный клуб – ценный образец архитектуры конструктивизма, построенный в 1927 году. После реконструкции в клубе появится мультимедийно-выставочный зал, лекторий, образовательные классы, техническая библиотека с коворкингом и кафе-пекарня.

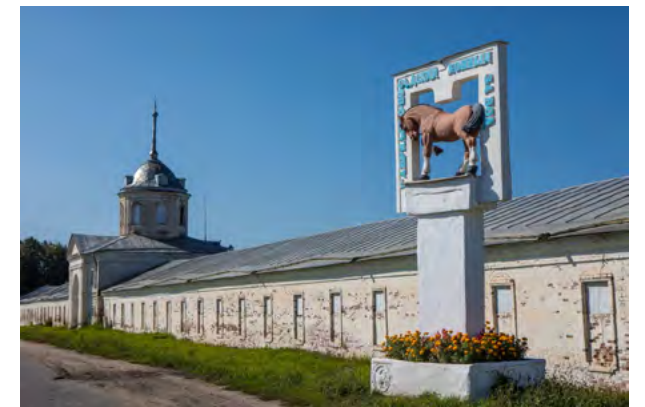


От площади к набережной

Но и изменения качества среды не остановились на одной лишь центральной площади. Прогулочный маршрут с зоной вдоль воды продолжила городская набережная.

Что сделали:

- сделали первый участок набережной, который дал начало длинному пешеходному пути вдоль реки и заложил возможности для «бесшовного» продолжения благоустройства;
- организовали входную зону со спуском к реке и продолжили ее амфитеатром, где можно просто сидеть или быть зрителем культурных мероприятий;
- придумали необычные МАФы – например, стойку с высокими стульями, чем-то похожую на барную, чтобы любоваться рекой или даже работать с ноутбуком;
- не забыли о пандусе, который обеспечивает универсальный доступ на набережную;



– использовали природные материалы – как деревянный настил из доски, который со временем приобрел свой естественный серебристый оттенок;

– добавили ярких красок в виде кустарников и другого озеленения.

Находки:

– река, подобно шкатулке, открывается, а в ней – ожерелье из главных жемчужин города: новая площадь, конный завод, будущие современные городские пространства;

– между набережной и дорогой к главной достопримечательности – музею – появилась связь в виде пешеходного мостика. На его ограждении гости города встречают владимирский тяжеловоз, а информационные стенды рассказывают об истории места.

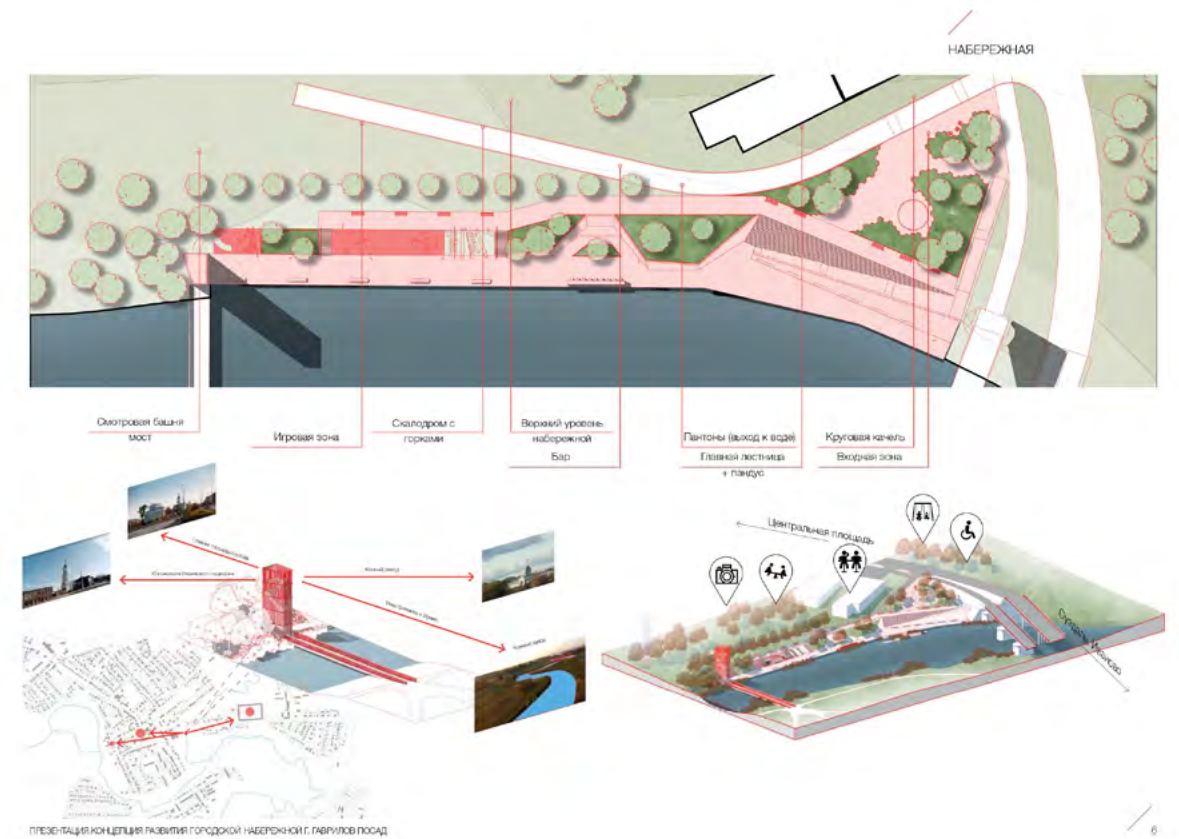
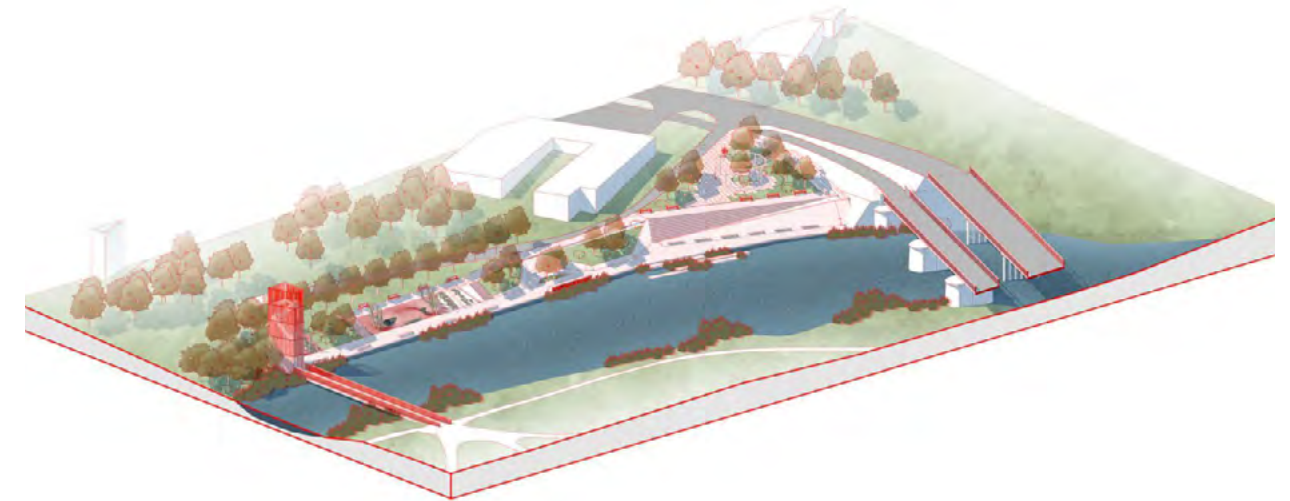
Чего удалось добиться:

Река снова включилась в жизнь города; в этом заинтересованы все – и обычные жители разных поколений, и спортивное сообщество, и предприниматели.

Набережная стала местом проведения уличных спектаклей – это новая инициатива местного Центра русского народного творчества. А на левом берегу реки появилась благоустроенная фестивальная поляна, где уже прошел Фестиваль русских традиций.

Юные рыбаки по совместительству выступили помощниками в очистке речного берега: здесь регулярно проводятся субботники.

На набережной заработал прокат спортивного ин-





вентаря. Местный клуб SUP-серфинга использует набережную как место старта для исследования новых речных маршрутов.

От благоустройства к бренду

Логичным образом Гаврилов Посад прямо сейчас работает над собственным туристическим брендом. Для развития города в качестве туристического центра использовали официальный герб и сделали уникальный и запоминающийся символ. Теперь он используется на сувенирах, афишах городских праздников, информационных указателях, элементах городского дизайна, навигации.

А жители даже изображают владимирского тяжело-воза на фасадах собственных домов.

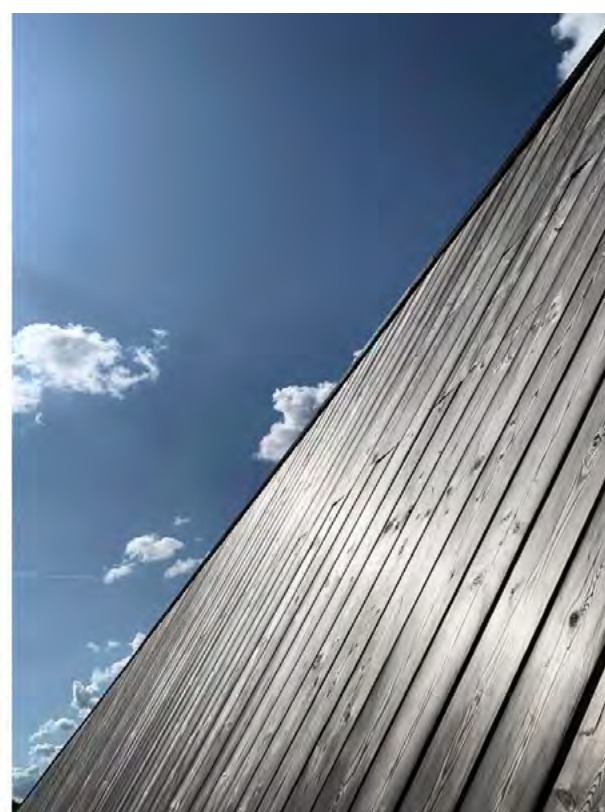
На чем построен бренд:

- главный символ города – владимирский тяжело-воз, порода, которая была выведена именно в этой местности;
- цветовая схема навеяна колористикой Владимиро-Суздальского ополья;
- шрифт отсылает к ремесленному наследию города.

Вместе с туристическим брендом были разработаны и правила оформления городских пространств. Они включают требования к использованию материалов для ограждений, фасадов, кровель и их колористике.

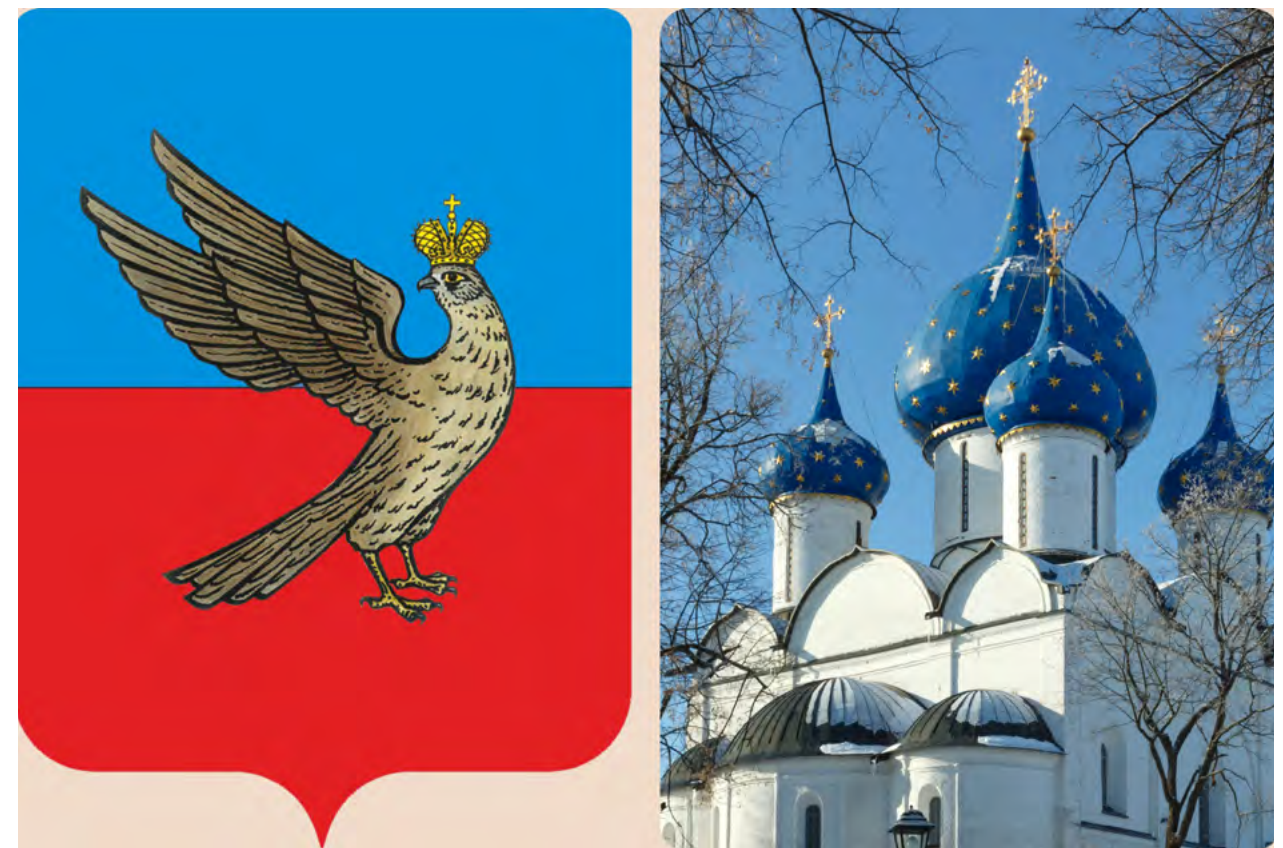
Изменения городской среды стали четким маркером для предпринимателей. Как мы видим, у города появились инвесторы, которые создают проекты разного масштаба: от небольшой кофейни и уже упоминавшегося проката SUP-бордов до редевелопмента промышленных объектов. Бизнес вывозит город на новый виток развития, и владимирский тяжело-воз как символ этого процесса – подходит идеально.

progorus.ru



Айдентика тысячелетия Суздаля

Можно с уверенностью сказать, что ребрендинги музыкальных организаций, которых за последние несколько лет было немало, только выиграли от недавнего взрыва графического дизайна в мире звука и движения.



Суздаль – древний город во Владимирской области, первое упоминание о котором датируется 1024 годом. Это единственный город-музей в России: он входит в Золотое кольцо, на его территории располагается около двухсот исторических памятников. И целых три объекта имеют статус всемирного наследия ЮНЕСКО. В 2024 году сказочному Суздалю исполняется тысяча лет.

Для Суздаля мы создали душевную юбилейную айдентикку. Сокол в логотипе – узнаваемый символ города – заимствуется из старинного герба Суздаля. Синий цвет отсылает к величественным куполам собора Рождества Пресвятой Богородицы, а форма глаза – к традиционным местным узорам. При этом упрощенная форма отражает движение в ногу со временем и делает знак запоминающимся. Шрифтовая часть смотрится динамично и современно, но альфа и омега в ней прямо говорят о вневременной ценности города.

artlebedev.ru







Павильон «Атом» – самое яркое архитектурное высказывание на ВДНХ за все постсоветское время

Открывшийся в конце 2023-го павильон «Атом» на ВДНХ,



безусловно, самое интересное общественное здание, построенное в Москве не только в прошлом году, но и, возможно, за несколько лет.

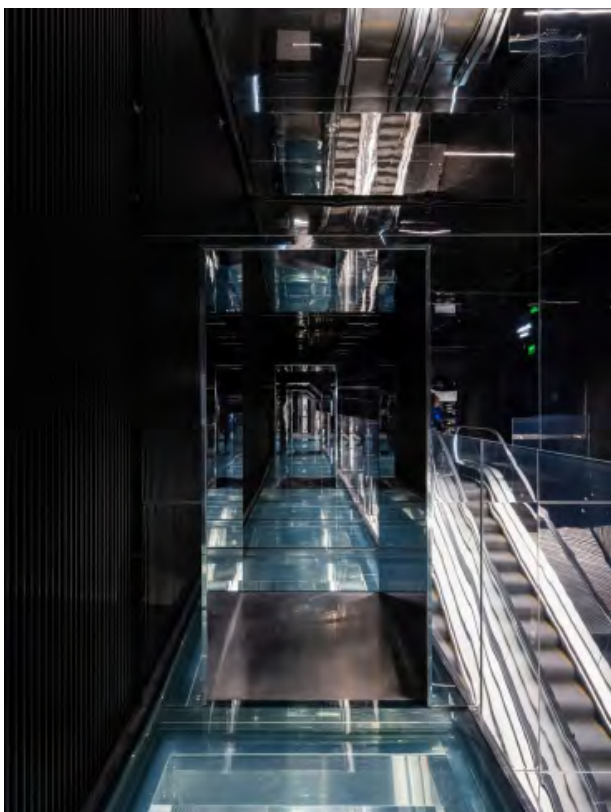


Это настоящая современная архитектура – технологичная и драматичная, при этом созданная с уважением к окружающей застройке.

«Атом» – одно из немногих сооружений, построенных по результатам конкурсов, которые активно проводились в Москве лет пять-десять назад. Конкурсов было много, а реализаций – совсем немного, зато какие: парк «Зарядье» и несколько станций метро, а это точно одни из самых посещаемых объектов современной архитектуры. И вот спустя почти десять лет после конкурса павильон «Атом» построен на ВДНХ по проекту UNK project, почти не отли-

чающемуся от конкурсного, что уже само по себе удивительно.

UNK project во главе с архитектором Юлием Борисовым за последние годы отметилось в Москве несколькими зданиями – новым старым Дворцом водных видов спорта, в котором была переосмыслена его историческая архитектура, и построенными с нуля Дворцом самбо и Дворцом бокса в Лужниках. На другом полюсе – бизнес-центры «Земельный» и «Академик», выводящие представления о современной офисной архитектуре на новый уровень.



Для «Атома» – выставочного пространства госкорпорации «Росатом», посвященного, соответственно, атомной энергии, в UNK project предложили не прямой, а метафоричный образ. Павильон одновременно про простое и сложное, видимое и невидимое, явное и неувидимое. Вообще к «Атому» слово «павильон» – а это устоявшееся название любого здания на ВДНХ – не очень подходит. Это гигантское здание, наполненное сложными технологическими решениями. Но технологии здесь использованы не ради технологий (такое тоже бывает), а каждая их составляющая работает на образ.

Вот, например, стеклянные стены. Это самые высокие цельные стекла в России, они работают одновременно в двух плоскостях – открывают вид на внутреннее пространство павильона и оригинально решают проблему фасада в этом сложном месте. Здание спроектировано не просто с оглядкой, но с уважением к окружающему контексту. «Атом» расположен в одной из ключевых точек ВДНХ, на углу Главной аллеи и площади Промышленности. С одной стороны буквально в нескольких метрах павильон «Беларусь», с другой – площадь с павильоном «Космос» и ракетой. Какой здесь сделать фасад, чтобы здание было, с одной стороны, заметным, а с другой – не противоречило окружению? Боковые фасады сделали из металлопрофиля нейтрального светлого оттенка, и высота здания резко повышается от Главной аллеи. Ну а что делать с двумя дру-

гими фасадами? Решение оказалось простым – лишить здание фасадов в традиционном понимании, сделать их полностью стеклянными.

Но главное, что стеклянные стены открывают еще и вид на внутреннее пространство, которое, по словам Юлиа Борисова, хотели превратить в городскую площадь. Это еще одно технологическое чудо. Его главный и по сути единственный элемент – консоль, стена, которая из одного угла перерастает в потолок и накрывает пространство. Длина консоли достигает 53 метров.

Многие посетители думают, что это видное с улицы пространство и есть весь павильон «Атом», но это лишь фойе. Получилось здание-иллюзия, здание-аттракцион, как и полагается быть зданию на ВДНХ. Павильон гораздо больше и выше, чем кажется. Сразу после белоснежного ослепляющего фойе посетители попадают в черное многосветное пространство под кодовым названием «Диагональ». Из него – вход на постоянную экспозицию, временные выставки и в конференц-залы. Чтобы все вместить, здание заглубили вниз на три этажа, фундамент уходит под землю на 26 метров. Так «Атом» получился самым глубоким зданием на ВДНХ. А чтобы сделать эксплуатируемую кровлю, инженерные системы, которые обычно размещают на крыше, спрятали внутри здания.

«Атом» не просто отличное здание, это и возвраще-



ние большой современной архитектуры на ВДНХ. Как и у московского метро, у ВДНХ есть определенный бэкграунд, над ними довлеют нарядность, парадность, декоративность. За послесталинское время и там, и там было построено немало, но ассоциацию «ВДНХ – дворцовая архитектура» ничем не перебить.

Но каждая эпоха оставляла на ВДНХ свой след, среди зданий были и проходные постройки, и ставшие символами своего времени. Это, например, «Монреальский павильон» архитектора Михаила Посохина, изначально стоявший на Всемирной выставке в Монреале в 1967 году. Или два бруталистских павильона 1980-х – «Советские профсоюзы» Владимира Кубасова (он автор МХАТ им. Горького

на Тверском бульваре) и «Товары народного потребления» Игоря Виноградского (его самое известное здание – «РИА Новости» на Зубовском бульваре). К сожалению, павильон Виноградского несколько лет назад был снесен. За последние 30 лет на ВДНХ появилось несколько значимых сооружений, но все это, скажем так, была архитектура коммерческая, лишенная какого-либо авторского начала. «Атом», конечно, самое яркое архитектурное высказывание на ВДНХ за все постсоветское время, ставящее его в один ряд с павильонами Посохина, Кубасова и Виноградского.

moskvichmag.ru

Водная рябь и амбиции

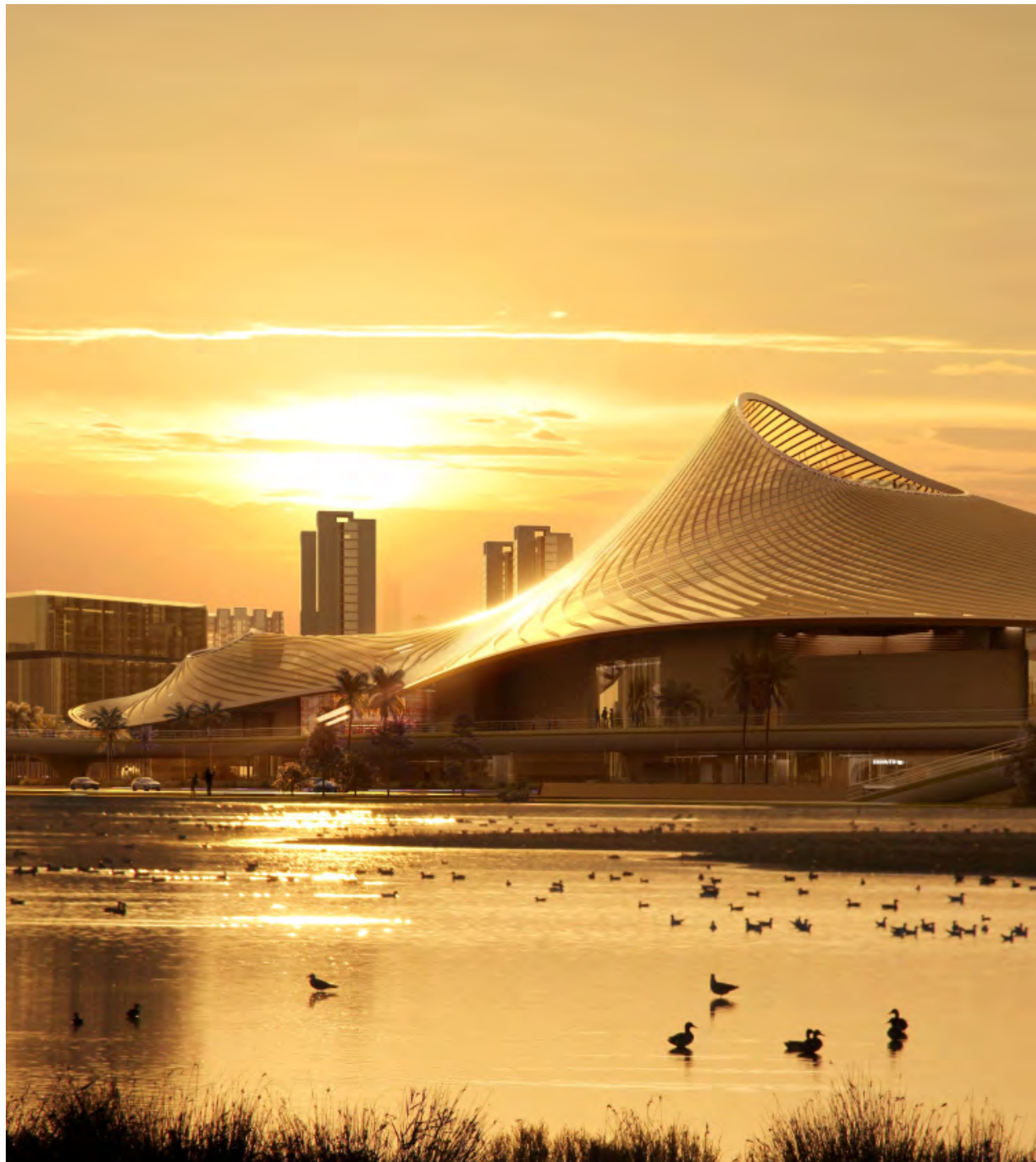
Бюро MAD представило проект арт-центра района Наньхай в Фошане. По замыслу архитекторов, кровля-покрывало соберет в единый «ландшафт» театр, спортивный центр и музей, а также позволит сформировать новые общественные пространства.



Территория между двумя крупнейшими городскими округами Фошань и Гуанчжоу находится в центре важнейшего с точки зрения экономики региона Китая, дельты Жемчужной реки, и потому активнейшим образом развивается. Именно здесь расположен окраинный район Фошаня Наньхай, который в последние годы привлекает значительные инвестиции и амбициозные проекты, в том числе общественные и культурные. Например, в 2021 здесь уже открылся кирпичный арт-центр TIC.

Сооснователь MAD Architects Ма Яньсун тоже уже работал в Фошане (в 2023 для крупнейшего в Китае

фестиваля ленд-арта Nanhai Art Field он превратил заброшенную бетонную коробку старого здания рынка в радужный «Вневременной маяк») и хорошо знаком с местными традициями. Новая работа гораздо масштабней, так как объединит сразу несколько объектов. Ядром станет здание театра с основным залом на 1500 мест и дополнительной универсальной аудиторией на 600 человек, в которой смогут проходить как симфонические концерты, так и конференции. Справа и слева от театра расположатся большой спортивный центр с бассейном, баскетбольной площадкой и кортами для бадминтона и современный музейный комплекс.



Весь арт-центр подхватывает осевую композицию, заданную вытянутым озером и парком вокруг него – популярным местом отдыха горожан. Завершит ось искусственный водоем с эффектным смотровым пирсом, на берегу которого расположатся торговая зона и открытый амфитеатр.

Главным связующим элементом станет полупрозрачная защитная кровля из полимерной мембраны, которой накрыты все объекты. Она позволит создать на разных уровнях множество общественных пространств с патио и террасами, куда будут интегрированы магазины, кафе, заведения стрит-фуд. Это важный момент, так как навесы – характерный элемент традиционной архитектуры региона, а возможность собираться вместе – основополагающая часть местного образа жизни. Ма Яньсун называет и еще две традиции провинции Гуандун, которые он учитывал при создании проекта, стараясь передать их динамику и ритм: гонки на драконьих лодках и так называемый танец львов.

Принципиально важным моментом для Ма является возможность ходить по склонам этих «холмов», буквально осваивая архитектуру как настоящий ландшафт. Таким образом новый арт-центр продолжит линию, окончательно сформулированную еще при проектировании Ма здания Оперного театра



Художественный центр

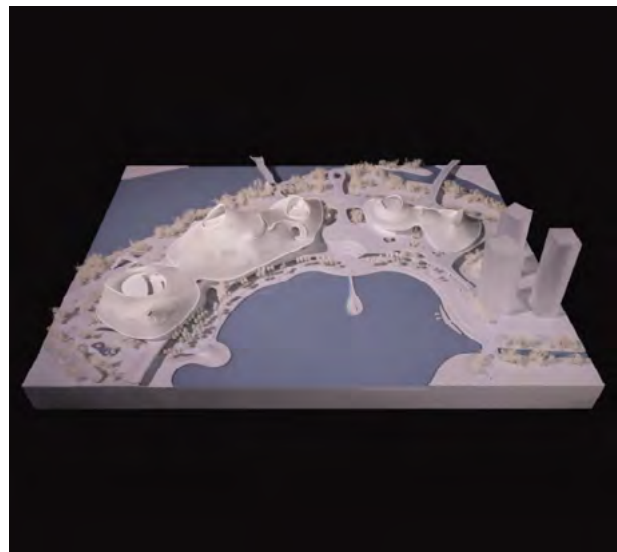
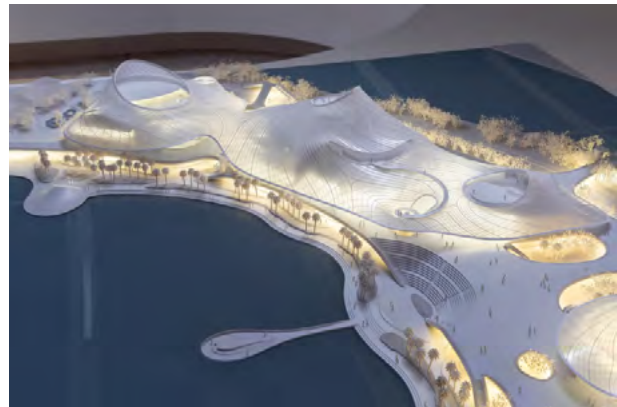
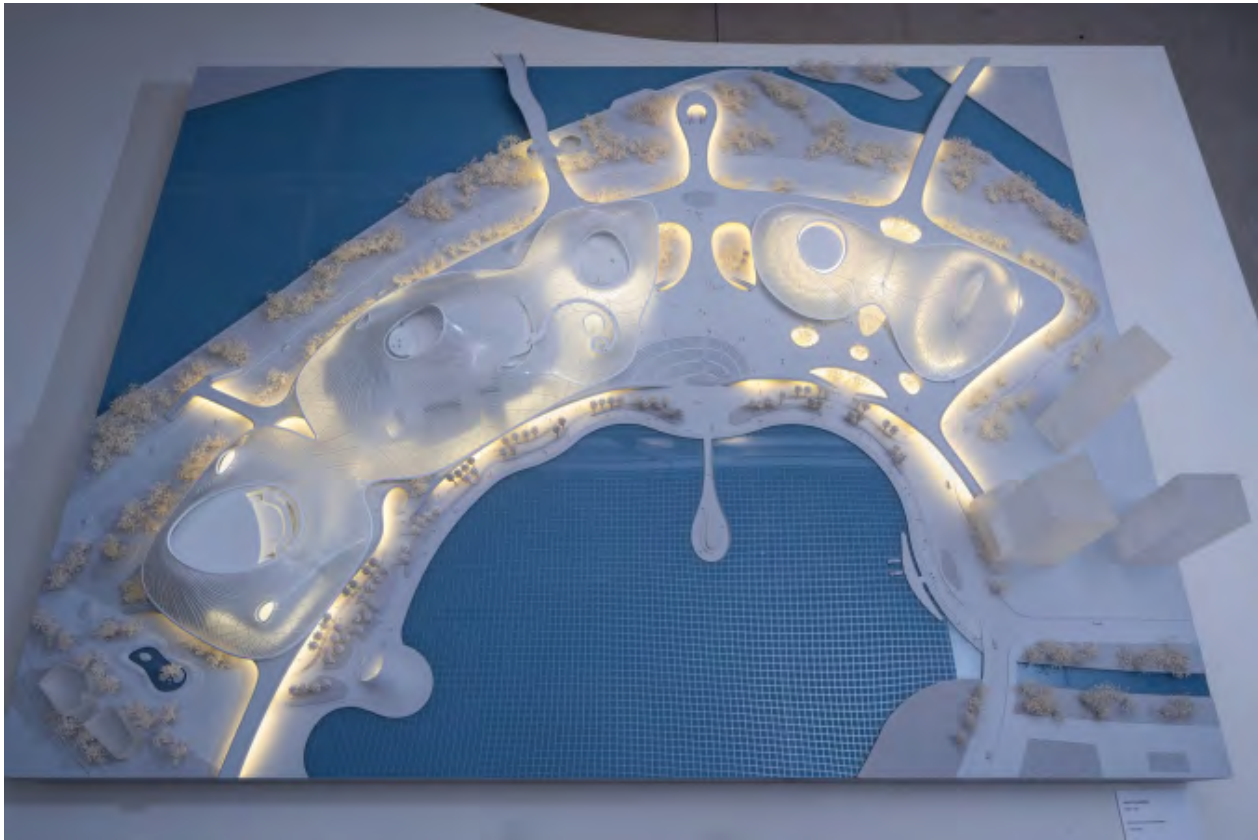


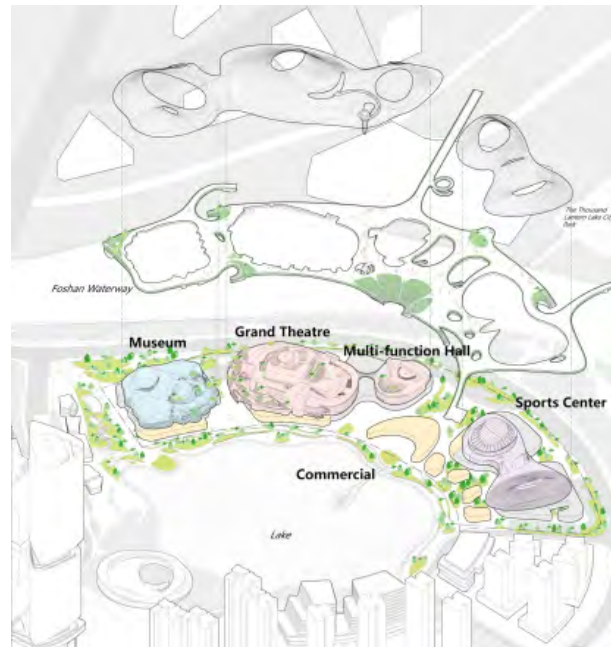
в Харбине. Если там объем стал частью сугробов и торосов, то в данном случае, демонстрируя важную для местной традиции связь с рекой и озером, Яньсун при помощи кровли вводит образ волн и ряби на водной глади. Но есть и буквальная самоцита – смотровые площадки в округлых прорезях-кратерах.

Ну и конечно, планируется использовать элементы «устойчивого» строительства, среди которых – естественная вентиляция, солнечные батареи, система сбора дождевой воды и фрагменты вертикального озеленения. Строительство должно начаться в ближайшее время, а завершиться – в 2029.

archi.ru



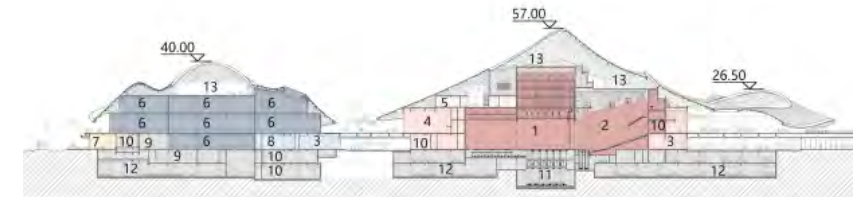
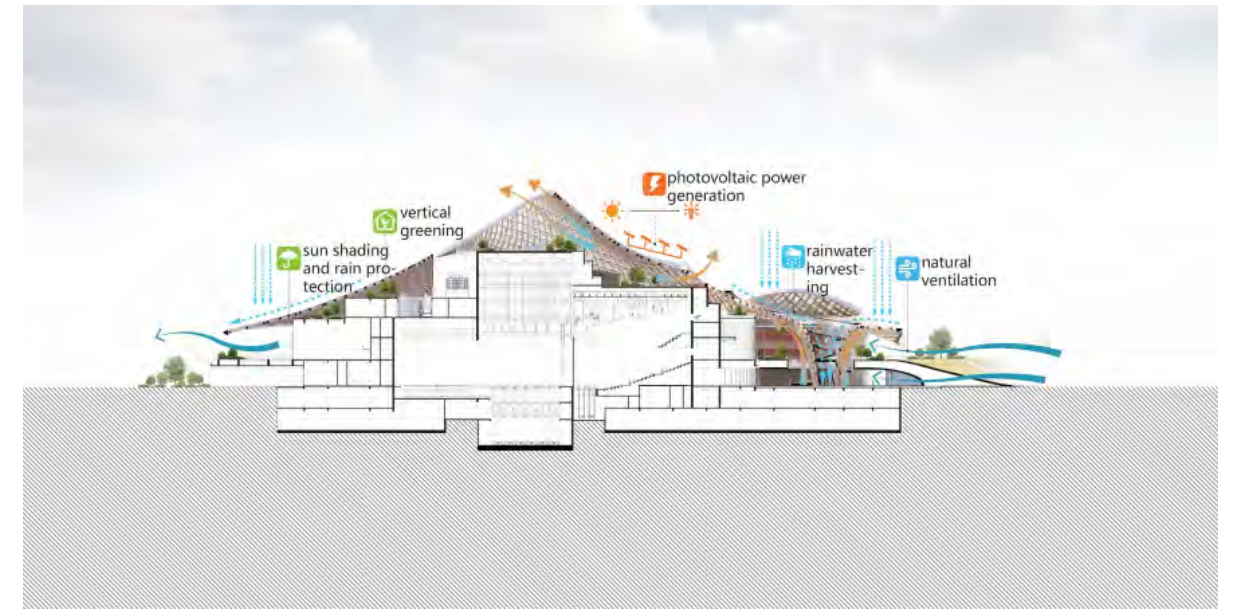




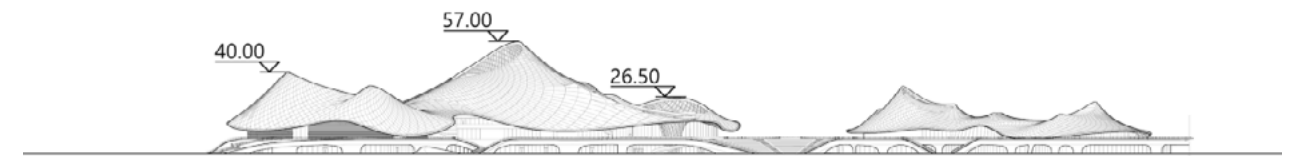
N
0 20 50 100M



N
0 20 50 100M



- | | |
|----------------------|--------------------------|
| 1 Main Stage | 8 Lecture Hall |
| 2 Auditorium | 9 Storage for Collection |
| 3 Lobby | 10 Subsidiary Rooms |
| 4 Rehearsal Room | 11 Stage Machine |
| 5 Training Classroom | 12 Underground Parking |
| 6 Exhibition Space | 13 Rooftop Platform |
| 7 Commercial Space | |



0 20 50 100M



0 20 50 100M

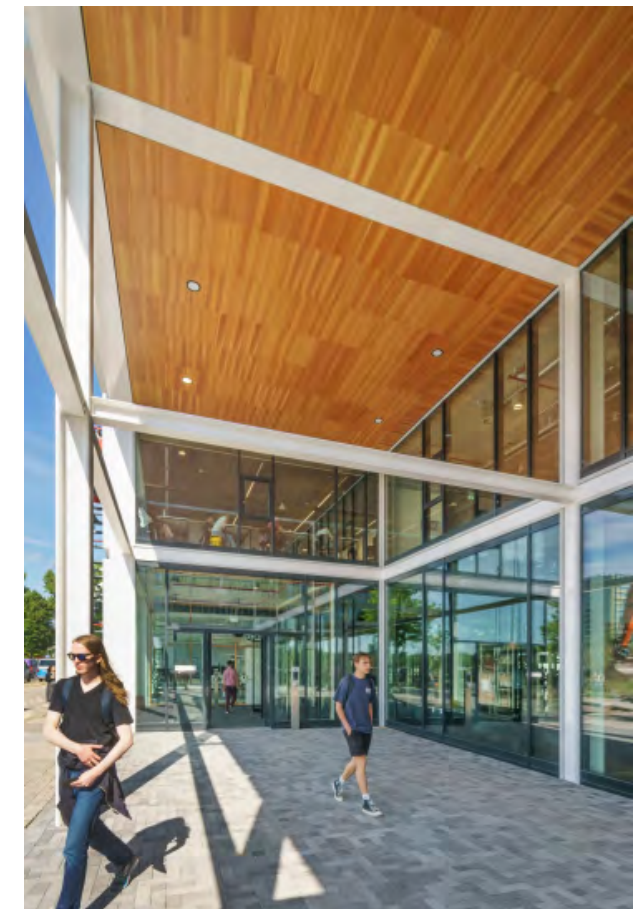
Сборно-разборная модель

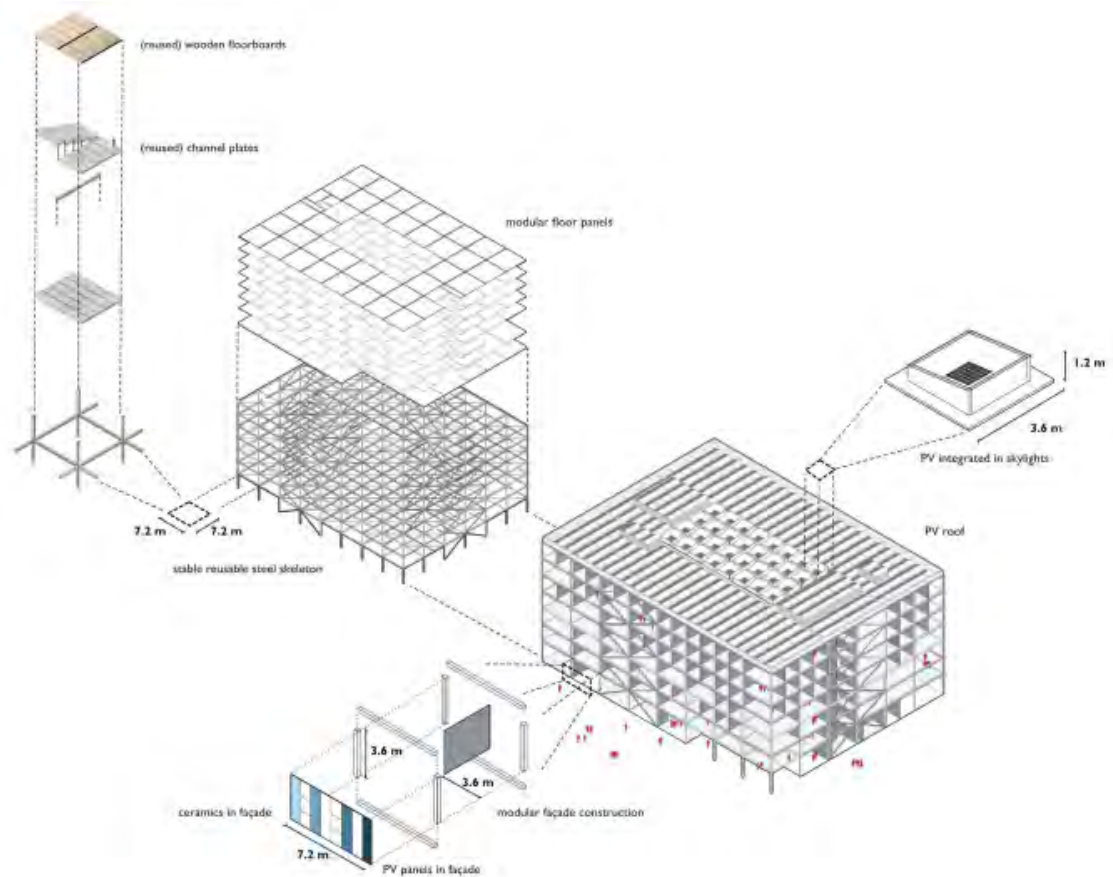
Новый корпус цифровых наук и индустрий LAB42 в Амстердамском университете спроектирован максимально гибким и удобным для использования и трансформации на всех стадиях «жизни», от строительства до демонтажа. Авторы проекта – Benthem Crouwel Architekten.



Корпус LAB42 расположен в Научном парке Амстердама и вмещает университетские Институт информатики, Институт логики, языка и вычислений, Инновационный центр искусственного интеллекта. Однако он рассчитан не только на студентов, преподавателей и исследователей: здесь также есть место для предпринимателей, работающих в сфере искусственного интеллекта.

В основе – трехмерная модульная сетка в виде стального каркаса, позволяющая легко менять назначение помещений и частей постройки и даже перемещать их по зданию. LAB42 может быть приспособлена для новой функции, разобрана или расширена. Каркас пригоден на 100% для повторного использования, он напоминает стеллаж, который можно пересобрать или разобрать в любой момент. Возможно даже добавить новые этажи с перекрытиями из бетона, вторично использованной древесины или же деревянных балок. Фасад и внутренние перегородки тоже «адаптивны». 95% стали в каркасе и 70% алюминия на фасаде – вторсырье. Искусственный войлок в акустических панелях произведен из полиэтиленовых бутылок. Значительная часть гипсокартона, бетона, кабель-каналов и других материалов и деталей также использована здесь повторно, по схеме экономики замкнутого цикла.





Многие части постройки были изготовлены на заводе, что упростило и ускорило строительство, а также сделало этот процесс более чистым – в прямом смысле и экологически.

LAV42 производит столько же электроэнергии, сколько потребляет: 1800 м2 солнечных батарей установлено на кровле, включая остекленные перекрытия атриума, и на фасадах здания. Атриум обеспечивает интерьер солнечным светом, используются естественная вентиляция, дождевая вода (для санитарных целей), тепловая энергия поступает из теплового аккумулятора, общего для всего Научного парка. Проект получил эко-сертификат BREEAM Outstanding.

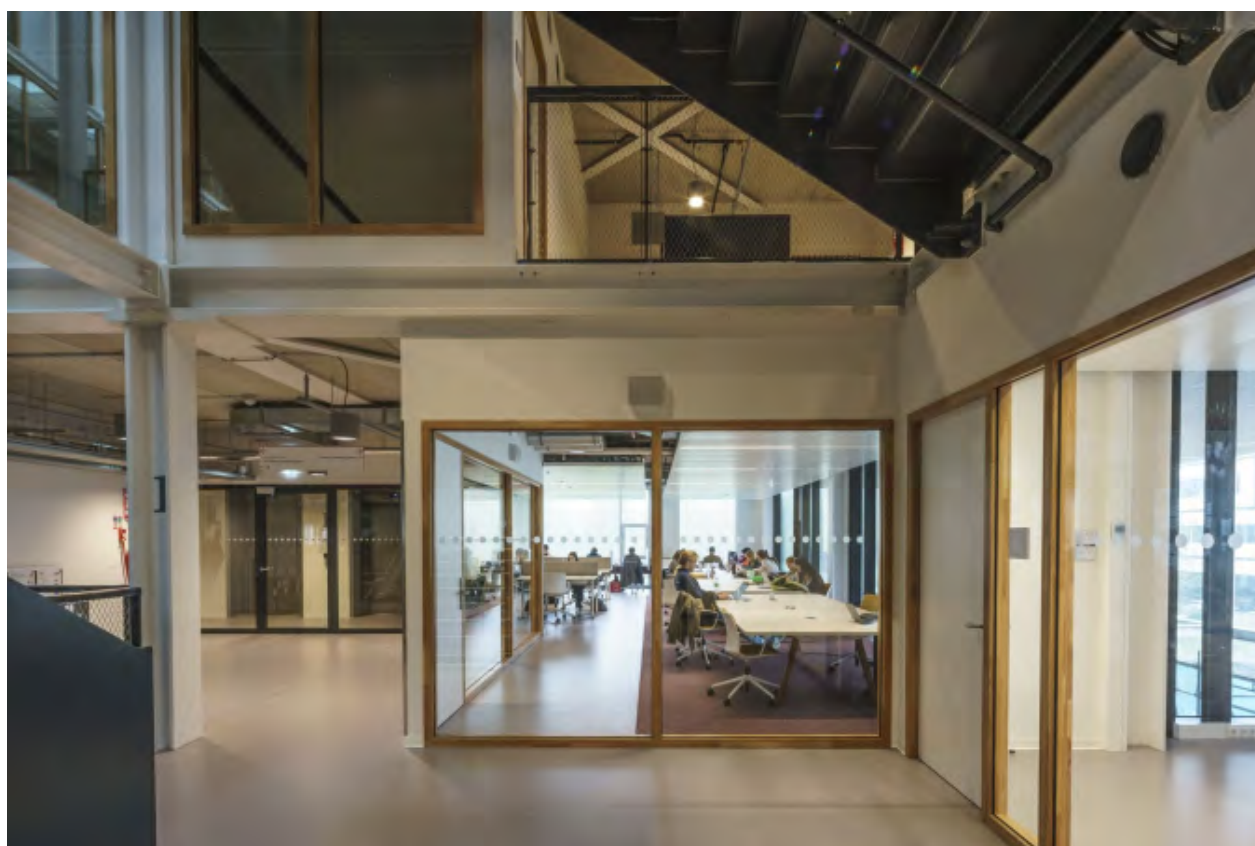


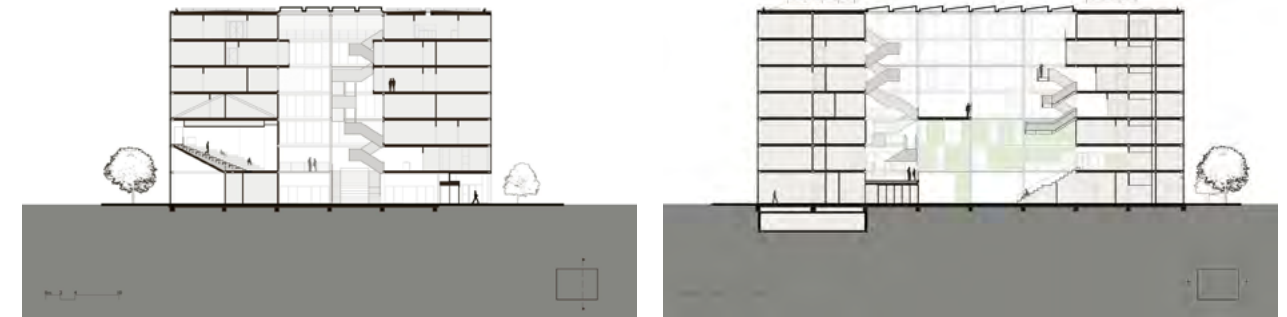
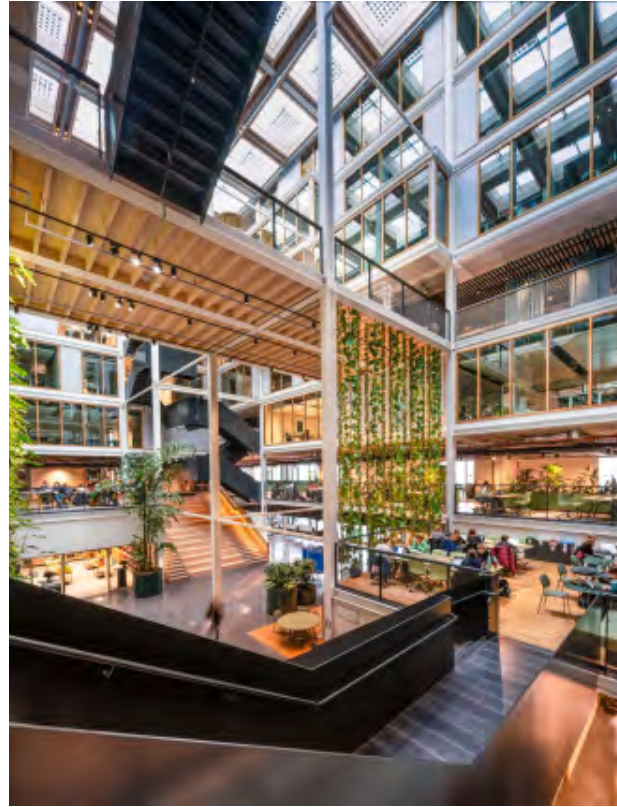
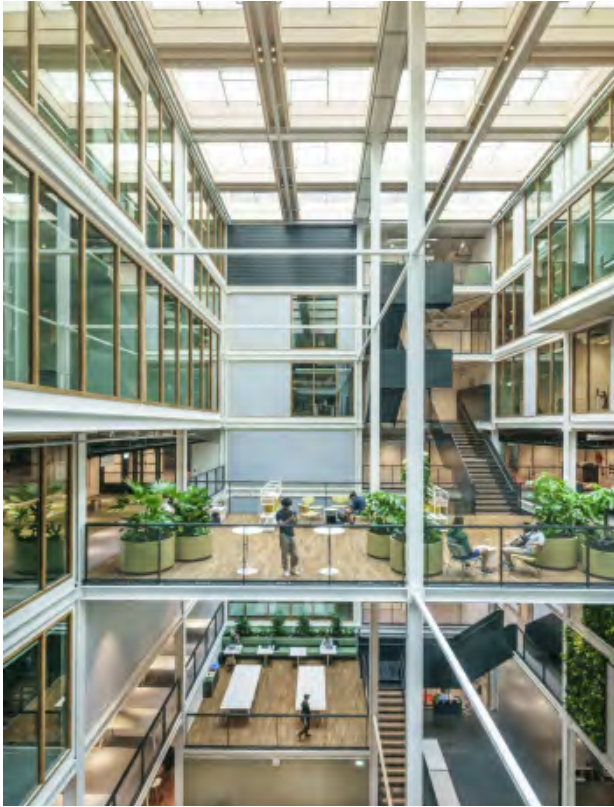


Архитекторы не забыли и о комфорте и удобстве пользователей здания и парка в целом. Здание максимально открыто вовне: часть пешеходных маршрутов кампуса проходят его насквозь, а лаборатории по визуализации, робототехнике и разработке игр на первом этаже полностью видны прохожим благодаря прозрачным стенам.

Семинарские и лекционные аудитории находятся на втором и третьем этажах, остальные уровни заняты переговорными, лабораториями, пространствами для неформальных дискуссий и тихой сосредоточенной работы. Общая площадь здания – более 14 тыс. м2.

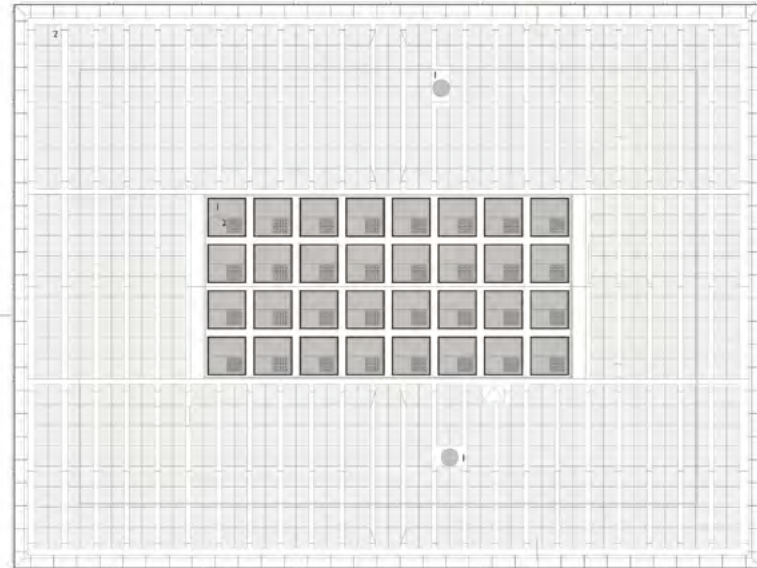
archi.ru





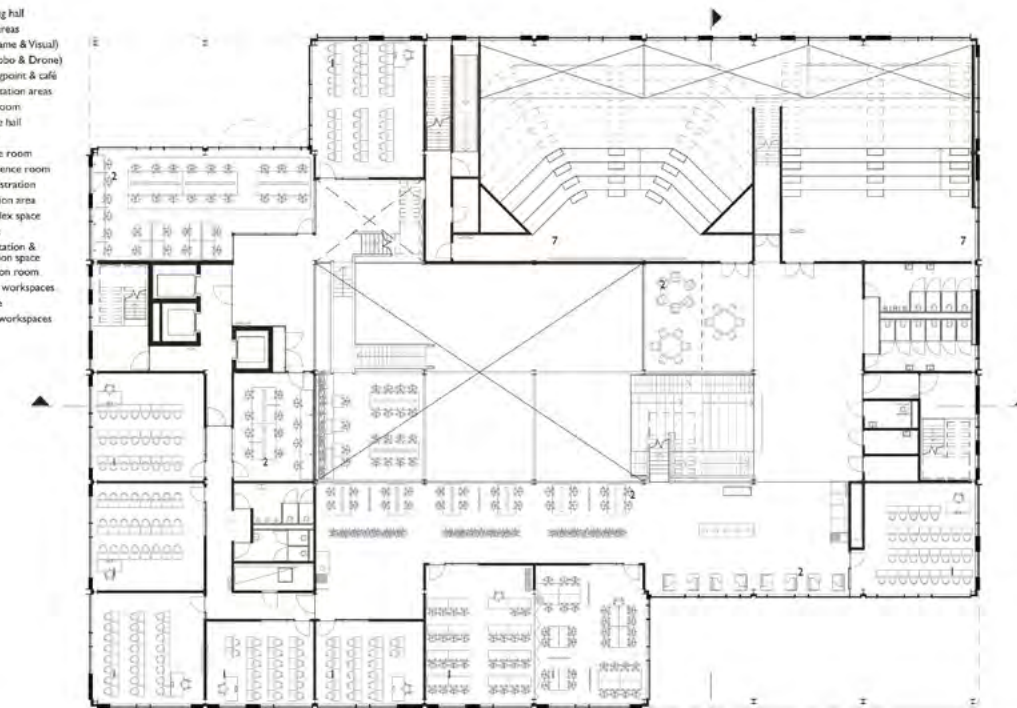
Rooftop view

- 1 Skylights
- 2 PV



PGI

- 1 Teaching hall
- 2 Study areas
- 3a Lab (Game & Visual)
- 3b Lab (Robo & Drone)
- 4 Meetingpoint & cafe
- 5 Consultation areas
- 6 Boardroom
- 7 Lecture hall
- 8 Office
- 9 Explore room
- 10 Conference room
- 11 Administration
- 12 Reception area
- 13 Open flex space
- 14 Lounge
- 15 Presentation & Exhibition space
- 16 Common rooms
- 17 Master workspaces
- 18 Archive
- 19 Guest workspaces



«Переходная галерея ТЮЗ» в городе Пермь

В 2023 году Компания VDS разработала архитектурно-дизайнерскую концепцию и реализовала проект «Переходная галерея» для Театра юного зрителя в Перми.



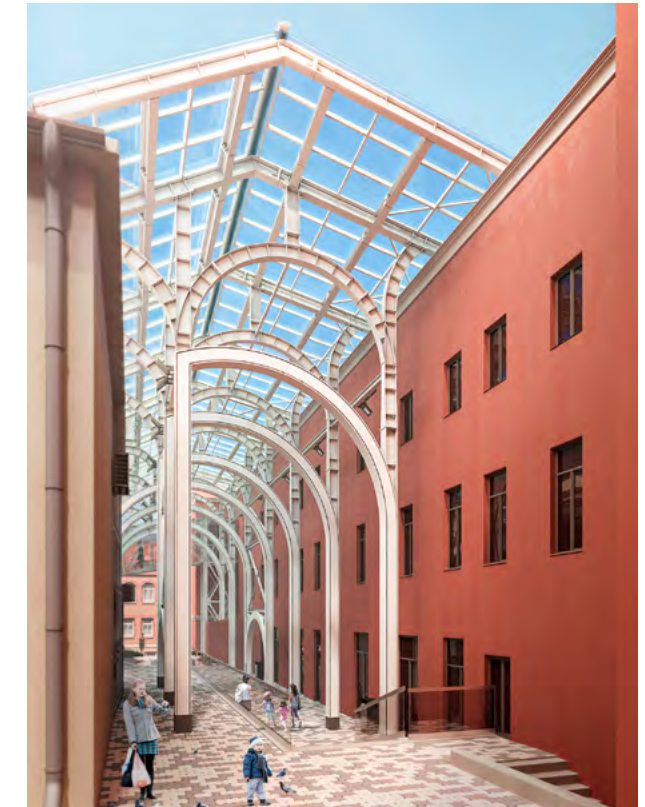
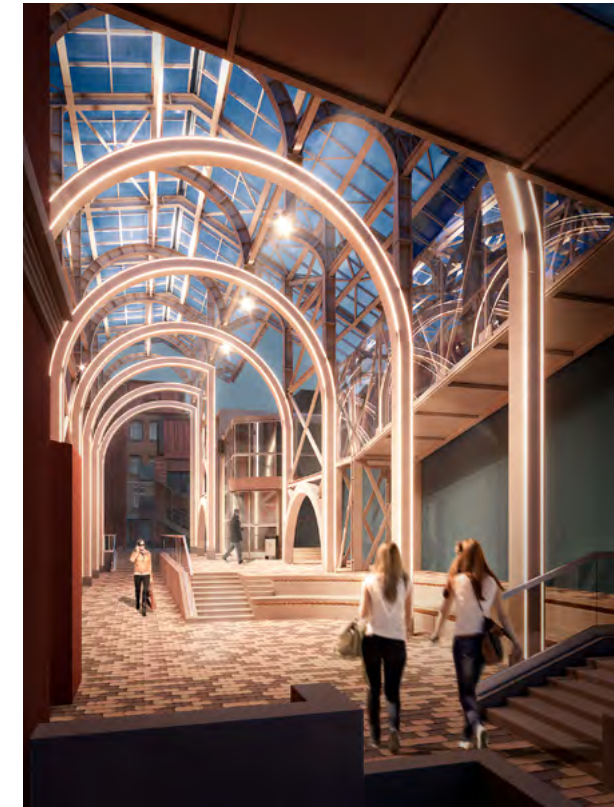
Галерея соединила в единый архитектурный ансамбль большую сцену ТЮЗа с новой малой сценой, под которую был передан «Дом уездного земства» 1860 года постройки, являющийся памятником градостроительства и архитектуры регионального значения.

Концепция проекта

Дворик ТЮЗ – приятное городское пространство под открытым небом, своего рода магнит, притягивающий активных людей.

Летом здесь появляются скамейки, качели, проходят выставки, тематические ярмарки, выступают музыканты. Зимой обстановка во дворике сменяется: появляется рождественская ель, открывается маркет с новогодними игрушками и подарками.



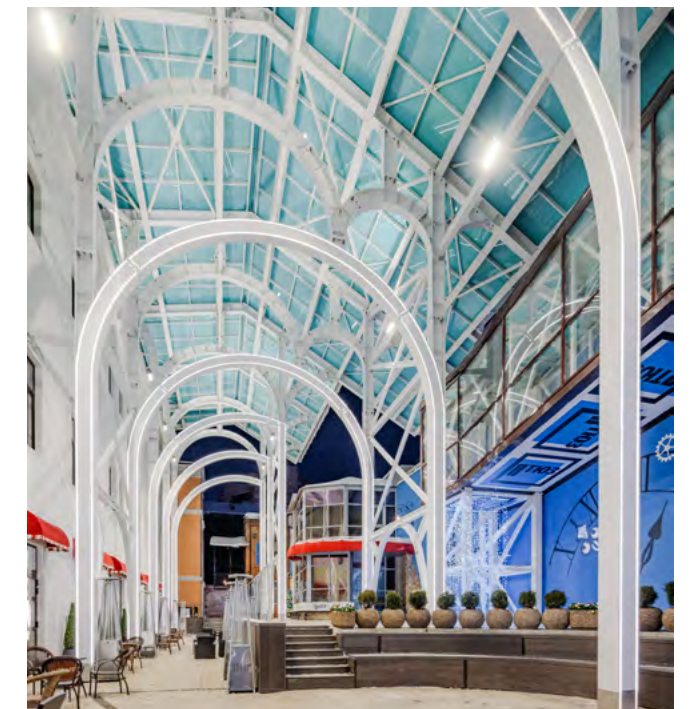
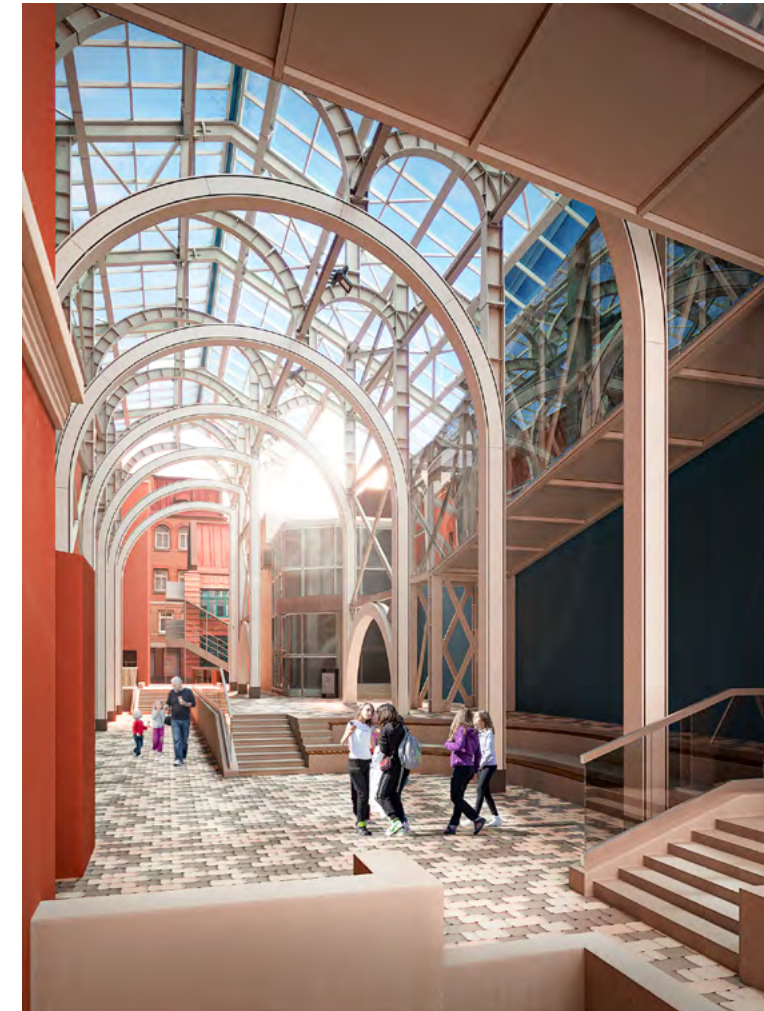
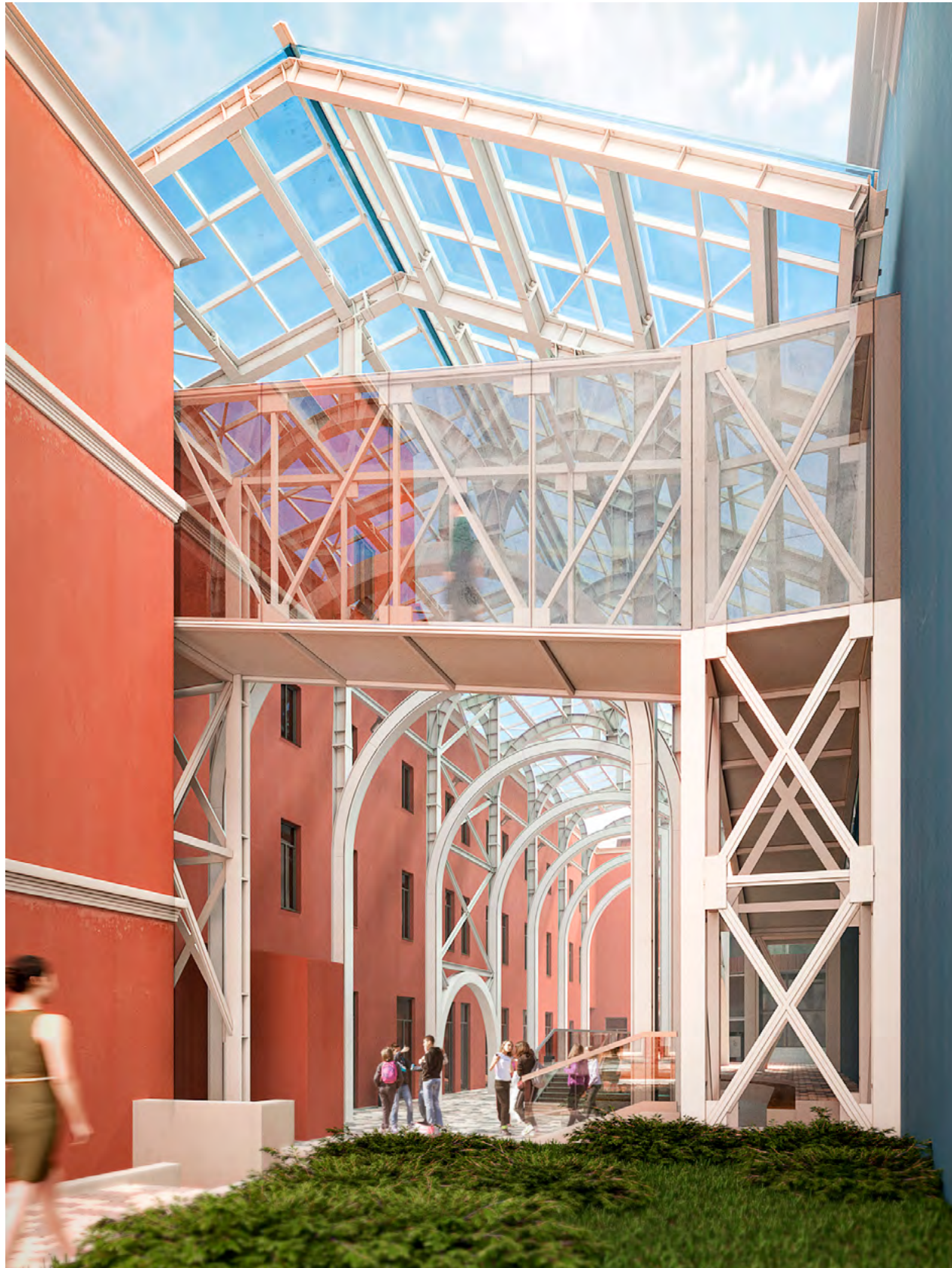


Реализация

Переходная галерея – это 7 индивидуальных арок высотой 16 метров и суммарным весом более 100 тонн. Монтажные работы велись в сложных стесненных условиях в непосредственной близости к историческим зданиям и корпусам ТЮЗа.

Проект дал возможности роста для театра и стал настоящим украшением историко-культурного центра Перми. Местом притяжения не только для посетителей театра, но и для жителей и гостей города, сюда приходят просто провести время, зимой – согреться, а летом укрыться в тени.

city.vds.group



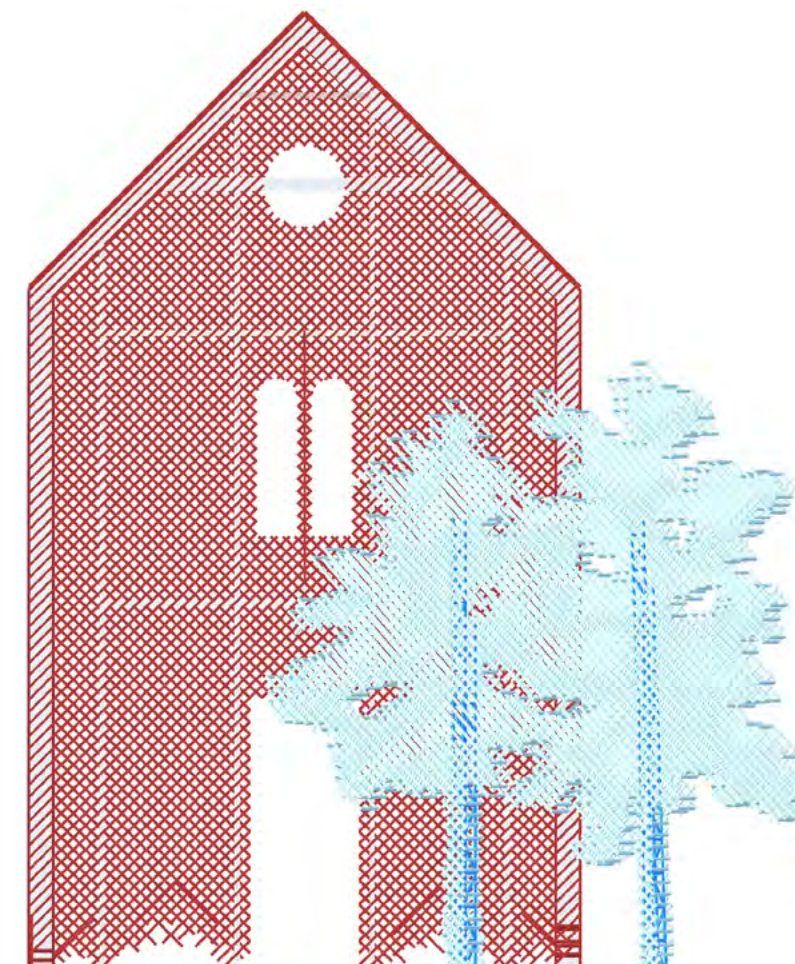
Открытие инсталляции «Александр Константинов. Дом из воздуха и линий» в «ГЭС-2»

На Проспекте «ГЭС-2» будут установлены два объекта художника, архитектора и ученого Александра Константинова (1953–2019) – «Дом под липой» и «Голубые деревья», специально воссозданные для пространства Дома культуры.

Доктор физико-математических наук Александр Константинов более тридцати лет преподавал в университете, одновременно занимаясь изобразительным искусством и с 2006 года – архитектурой. Сотрудничая с ведущими бюро в России и за рубежом, он стал автором более 30 инсталляций и 25 архитектурных и парковых проектов в 15 странах мира.

Работы Александра Константинова всегда перекликались с пластикой, историей и даже мифологией мест, для которых они предназначались.

«Дом под липой» появился в 2008 году в австрийском городе Хознемсе, где он служит входом в музей – частную коллекцию Вильгельма Оттена. Построенный в пропорциях соседней часовни, дом красным цветом обозначает пространство как территорию искусства.





«Голубые деревья» были придуманы в 2011 году для загородного дома в штате Нью-Йорк (США). Воспроизводя собственную параллельную штриховку, выполненную на этот раз из алюминия, художник как бы накладывает гигантский рисунок на панораму частного парка. «Голубые деревья» превратились в часть реального пейзажа, сохранив при этом иллюзорную двумерность.

Перемещение объектов Александра Константинова внутрь пространства Дома культуры «ГЭС-2», созданного итальянским архитектором Ренцо Пьяно, становится любопытным экспериментом. Работы теряют связь с контекстом, для которого они были придуманы, и в них с очевидностью проявляются характерные черты, присущие лучшим образцам современной архитектуры.

prorus.ru

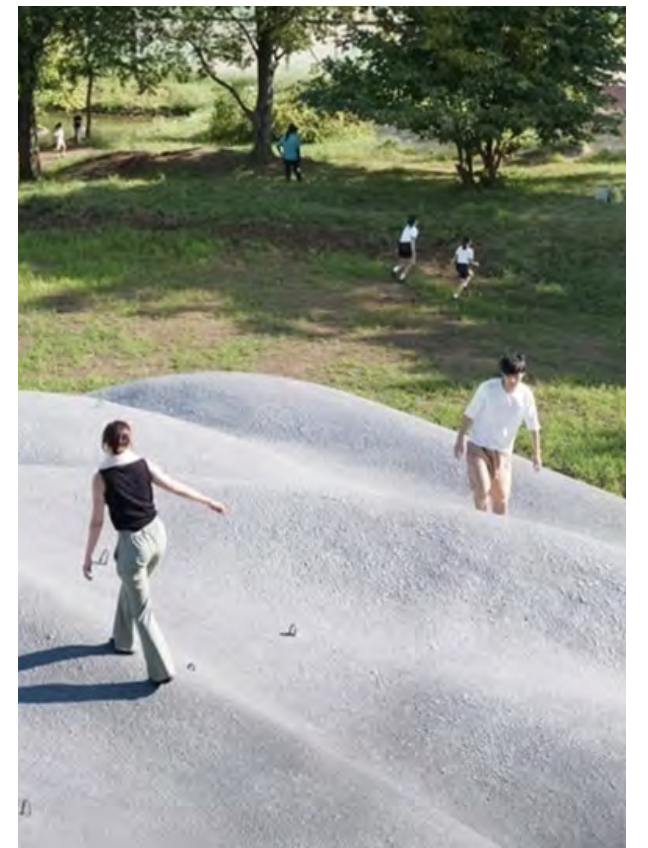
Параметрический павильон при университете в Токио действует как открытая лаборатория

Японские архитекторы из бюро VUILD спроектировали параметрическое пространство, внутри которого любой желающий может ознакомиться с передовыми производственными технологиями.



Сооружение под названием The Learning Architecture for Learners задумано командой как открытая лаборатория на территории Токийского университета свободных искусств и отличается конструкцией из древесины с венчающей ее извилистой железобетонной крышей. Ключевым вызовом для архитекторов студии стало объединение функций учебного пространства, где студенты в том числе могли бы попробовать себя в создании собственных сооружений, с бесформенной структурой. Команда провела несколько этапов моделирования, чтобы максимально оптимизировать форму будущей постройки и упростить работу с многослойными клееными деревянными панелями (CLT). Архитекторы вырезали панели на собственном производстве, а затем прикрепляли их к балкам на месте и соединяли с металлической арматурой.

design-mate.ru





Burberry превратил Harrods в «Синего рыцаря»



Burberry объявила о коллаборации с Harrods в Лондоне, преобразив роскошный универмаг в цвет “Knight Blue” – рыцарский синий – новый фирменный цвет британского дома моды, представленный креативным директором Дэниелом Ли.



Burberry объявила о коллаборации с Harrods в Лондоне, преобразив роскошный универмаг в цвет “Knight Blue” – рыцарский синий – новый фирменный цвет британского дома моды, представленный креативным директором Дэниелом Ли.

Акция, которая продлится до 29 февраля, посвящена “легендарному наследию” Burberry в области исследований и активного отдыха, от экипировки знаменитых исследователей до создания снаряжения для искателей приключений, и включает в себя трансформацию узнаваемых зеленых навесов Harrods в сезонную синюю клетку Burberry.

Другие преобразования включают в себя витрины, украшенные элементами для кемпинга, такими как веревки, драпированные водонепроницаемые ткани и карабины, а также знаменитые “зеленые человечки” Harrods, одетые в клетку Burberry “knight blue” – новый узор, представленный Ли в своей коллекции весна/лето 2024. Это первый случай, когда дизайн униформы был изменен модным домом.

В ночное время фасад универмага на Бромптон-роуд будет подсвечиваться синим цветом.

Burberry преобразует лондонский Harrods в свой новый фирменный синий цвет.

Внутри продолжается реконструкция “Burberry Camping Corner”, предлагающего классические





британские аксессуары для походов, в том числе сделанную на заказ открывалку для бутылок и бутылку с горячей водой. В Camping corner также предлагается лимитированная карта Найтсбриджа для спортивного ориентирования, выпущенная в сотрудничестве с благотворительной организацией "Открытый город", и покупателям предоставляется возможность приобрести кусочек мятного торта, популярного среди исследователей и альпинистов. Существует также специальное пространство для одежды от дождя, где посетители могут "полностью погрузиться в богатую историю Burberry", которая включает в себя коллекцию культовых тренчей Burberry. Это пространство предназначено для более глубокого понимания уважаемого наследия бренда.

Джонатан Акеройд, главный исполнительный директор Burberry, сказал в своем заявлении: "Коллаборация Burberry с самым узнаваемым универмагом в мире Harrods объединяет две иконы британской роскоши в праздновании открытий и отдыха на природе."

"Дэниел создал уникальную коллекцию Burberry исключительно в Harrods, которая отражает наш истинно британский дух веселья и приключений. Мы рады пригласить клиентов погрузиться в этот мир современной британской роскоши".

Burberry празднует 175-летие Harrods с индивидуальным созданным мишкой

Сотрудничество также включает эксклюзивную капсульную коллекцию из более чем 40 предметов Burberry, которая будет представлена эксклюзивно для Harrods в феврале. Коллекция включает женскую, мужскую, детскую одежду и аксессуары. В нее вошли новая сумка Knight из кожи наппа, новые варианты сумок Chess и Rocking Horse, кроссовки Vox в новой цветовой гамме и эксклюзивные очки.

В этом году Burberry также празднует 175-летие Harrods, выпустив серию фирменных мишек Harrods, украшенных миниатюрным шарфом Burberry с ручной вышивкой. Эксклюзивно в Harrods можно будет приобрести 175 мишек. Люксовый





бренд также разработал специальную корзину Harrods, в которой представлено "уникальное предложение в стиле кемпинга в комплекте с одеялом для пикника Burberry, выпущенным ограниченной серией в цвете knight blue".

Также есть специальная зона для пикника Burberry со скамейками и фуд-траком, где подают британскую выпечку и горячие напитки.

fashionunited.uk

Кафе Kebab Daddy в Дзержинском

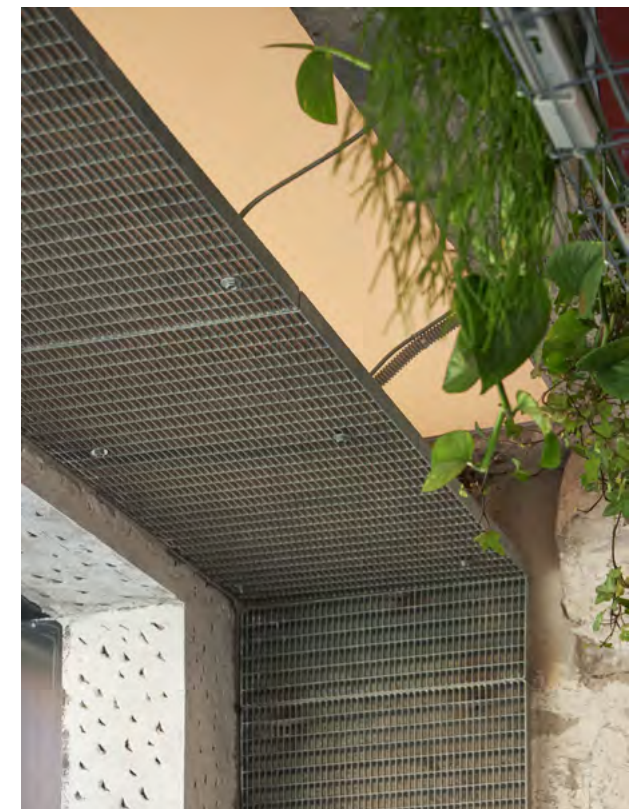


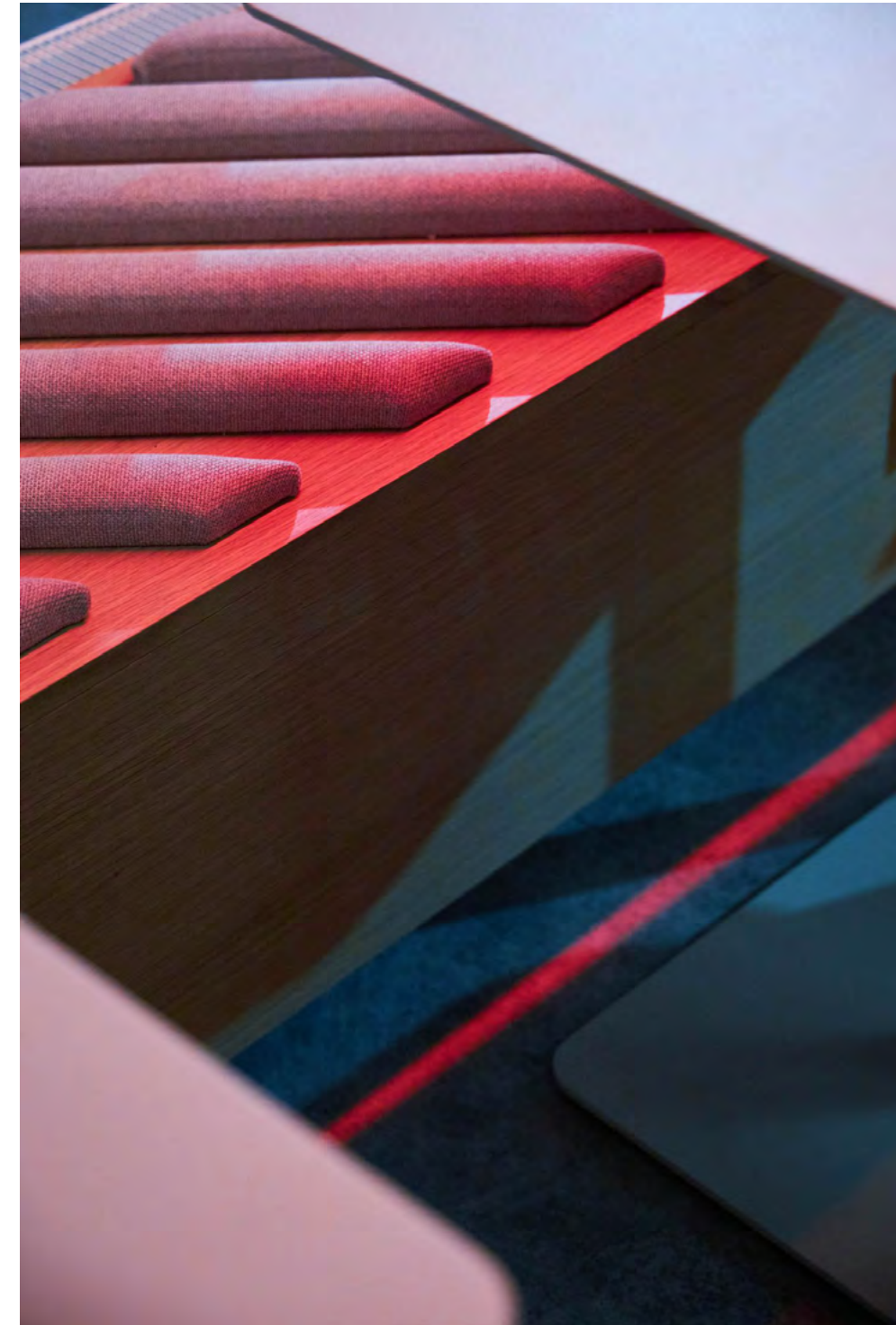
Заказчик проекта, австралиец шеф-повар ресторана «Майа» - Том Халпин взялся пере придумать шаверменные и донерные, так чтобы они по-прежнему выглядели как место, где можно получить честную, понятную еду за разумные деньги, но поднять на самый высокий уровень как сам продукт, так и интерьер сделать на голову выше привычной «забегаловки».



Основная идея дизайна – насыщенные детали в брутальном интерьере. В центре находится красная слоистая штукатурная стена, явно отсылающая к образу слоистой мясной нарезки на гриле в шаверменных, которую «прорезает» столешница барной стойки из нержавеющей стали. Чтобы усилить акцент красного - сохранили все конструкции в первоначальном виде, покрыв столы, стены, пол в серый цвет.

Пространство не скрывает несовершенства – инженерные коммуникации открыты, отверстия в плитах замазаны, а конструкция на потолке из промышленного светового лотка объединяет интерьер – дополняя его растениями. Растения, к слову, живые: и архитекторы и заказчик сошлись на том, что все здесь должно быть «честным», поэтому никаких пластиковых растений.

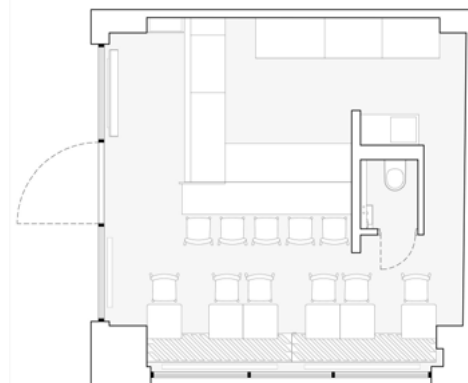
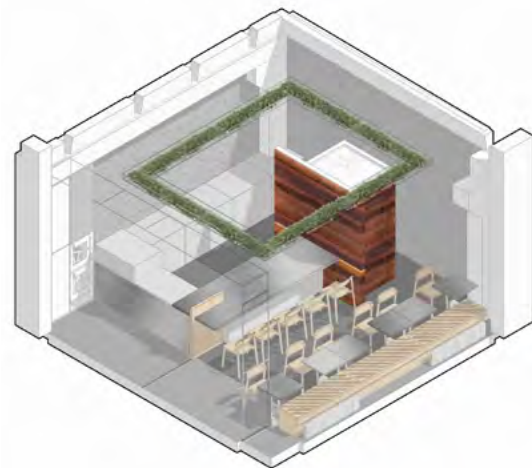


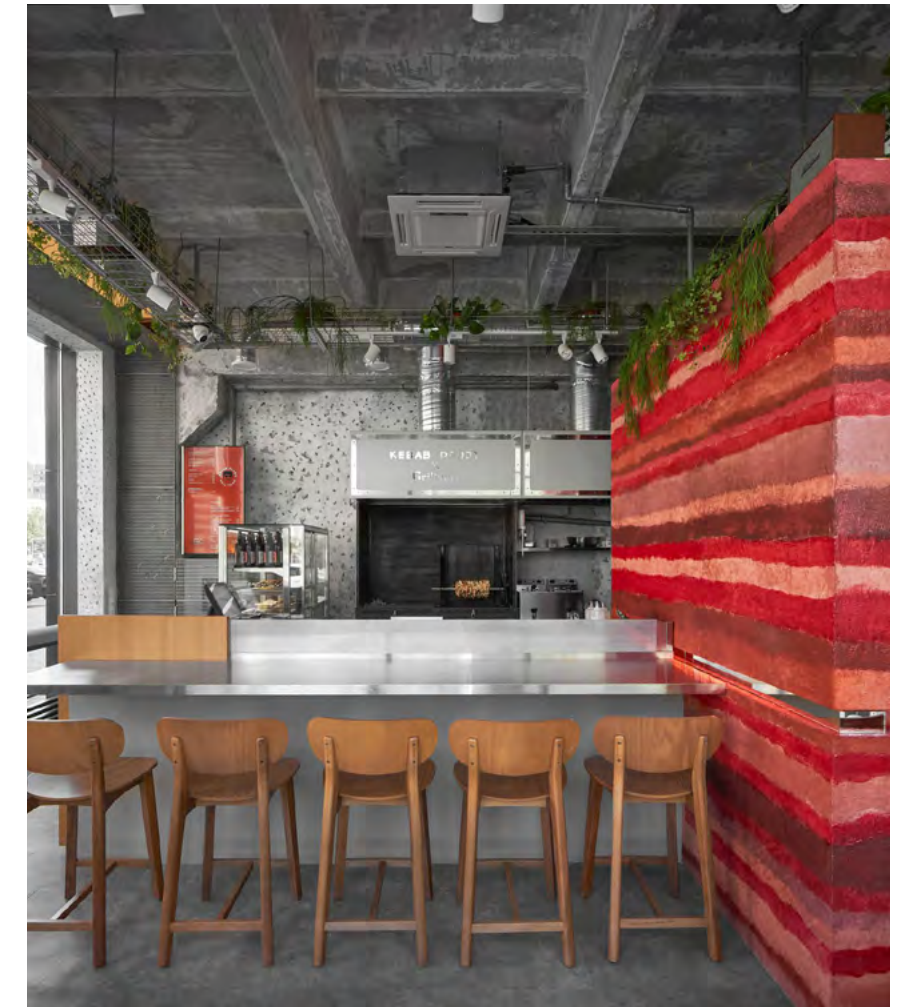
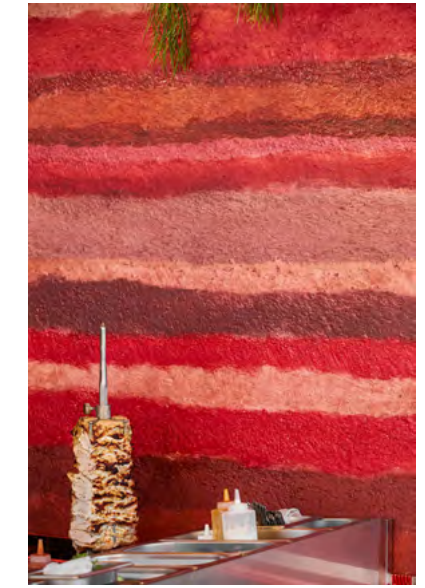
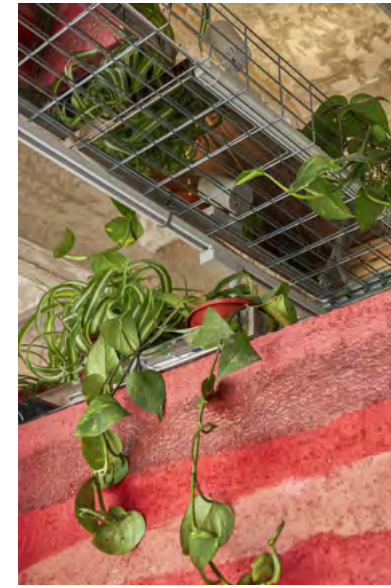


Напольная решетка неожиданно оказывается на стене и потолке, поменяв расположение - изменилась и функция. Мясными крюками за решетку вешается верхняя одежда, скрывается пожарный гидрант и равномерно распределяется свет с потолка. Скамья для посетителей не осталась в стороне и стала фирменной для новой сети Kebab Daddy- её рисунок непосредственно повторяет отпечаток от гриля на лаваше.

На полу по задумке должен был быть микроцементный пол, из-за влажности он не высыхал, поэтому пришлось заменить на высоких скоростях на простое решение - кварцвинил: простой и беспроблемный.

prorus.ru





Серия волшебного декора и витрин для новогодних праздников от Dior

Праздничные световые
инсталляции зажглись
мерцающими огнями
по всему миру



К праздничному сезону Dior открывает эксклюзивные магазины, посвященные творениям из линейки Dior cruise 2024, придуманной Марией Грацией Кьюри, поэтическому воспеванию красоты культур и превосходства мексиканской изысканности.

От Парижа до Майами, от Сеула до Чэнду - в этих исключительных пространствах декор столь же эффектен, сколь и оригинален, погружая в завораживающие впечатления. Бесконечно нежная, прозрачная сетка от кутюр, олицетворяющая многогранную поэзию мастерства, от ткачества до вышивки, обволакивает очертания этих изысканных витрин. В основе завораживающих инсталляций лежат формы пышного древа жизни или величественных бабочек. Эти сказочные существа - основной мотив, придуманный Пьетро Руффо для коллекции Dior Cruise 2024, показанной в Мехико, - словно взмывают в небо в завораживающей хореографии. Сочетание очарования и абсолютной элегантности в этих местах с бесчисленными возможностями подчеркнута предметами мебели нежных оттенков, украшенными мерцанием золота - вечным кодом Dior.

Чудо продолжается в витринах бутиков Dior по всему миру, где сияют различные вселенные Дома, усиленные роскошными картинами. Женская оде-

жда и аксессуары, придуманные Марией Грацией Кьюри, разворачиваются на невероятном фоне, изображая по очереди множество кружащихся бабочек или величественного монарха - увлекательный вид, который путешествует по миру вплоть до Мексики. Отдавая дань уважения истории и наследию дома, светящиеся скульптуры Бобби - верного пса Кристиана Диора - стоят бок о бок с мужскими творениями Кима Джонса. Ювелирные изделия Виктоар де Кастеллан занимают центральное место в ослепительных миниатюрных сценах, образующих настоящие маленькие театры чудес, оды виртуозности и искусства проработки деталей, столь дорогих дому.



Волшебная сценография, подчеркивающая знаковые адреса дома, в том числе Монтень 30 и знаковый концептуальный магазин Seongsu, фасады которого подсвечены дождем бабочек, символом искусства метаморфоз. Главный сюрприз, который можно обнаружить в Париже, Сеуле, Майами и Чжан Юане, - серия эфемерных кафе Dior, приглашает посетителей продлить эти драгоценные моменты с помощью множества сладких угощений.

Путешествие во времени, сквозь призму мечтаний и неожиданностей.

numeromag.nl



city.vds.group



telegram